

Renhållningsordning
för
Nordmalings
kommun

Fastställt av Nordmalings kommunfullmäktige 2002-11-04

Inledning

Sveriges alla kommuner är enligt Miljöbalken (SFS 1998:808) skyldiga att upprätta en renhållningsordning som ska innehålla kommunens föreskrifter och regler kring avfallshantering.

I den kommunala renhållningsordningen ska det även finnas en avfallsplan, som ska innehålla uppgifter om samtliga avfallsslag inom kommunen. I planen ska kommunen redovisa sina åtgärder för att minska avfallens mängd och farlighet.

Avfallshanteringen är en verksamhet i förändring. De senaste åren har nya lagar och förordningar ändrat förutsättningarna för kommunernas hantering av avfall. Kommunernas tidigare avfallsplaner har därmed blivit inaktuella.

Revidering av avfallsplanen – organisation och arbetsgång

Som ett led i samarbetet inom "Avfallsgruppen - Umeåregionen" har ramen till detta dokument arbetats fram. Gruppen bildades i samband med att de första avfallsplanerna tog form och har under 90-talet haft regelbundna möten för att hitta gemensamma lösningar och en samsyn kring avfallsfrågorna.

Gruppen har bestått av följande:

Lars-Åke Forsgren,
renhållningsansvarig, Robertsfors

Stig Hägglund,
VA-ingenjör, Nordmaling

Leif Fransson,
ingenjör/gatukontoret, Vindeln

Jorma Kangas,
renhållningschef, Umeå

Sune Gavelin,
ingenjör/gatuavd., Vännäs

Christer Nygren,
gatuingenjör, Bjurholm

Med den gemensamma ramen som grund påbörjades revideringsarbetet under försommaren 1998. Strukturen är upplagd på tre delar enligt följande :

Del 1. Avfallshantering innehåller allmänna frågor som rör avfallsområdet

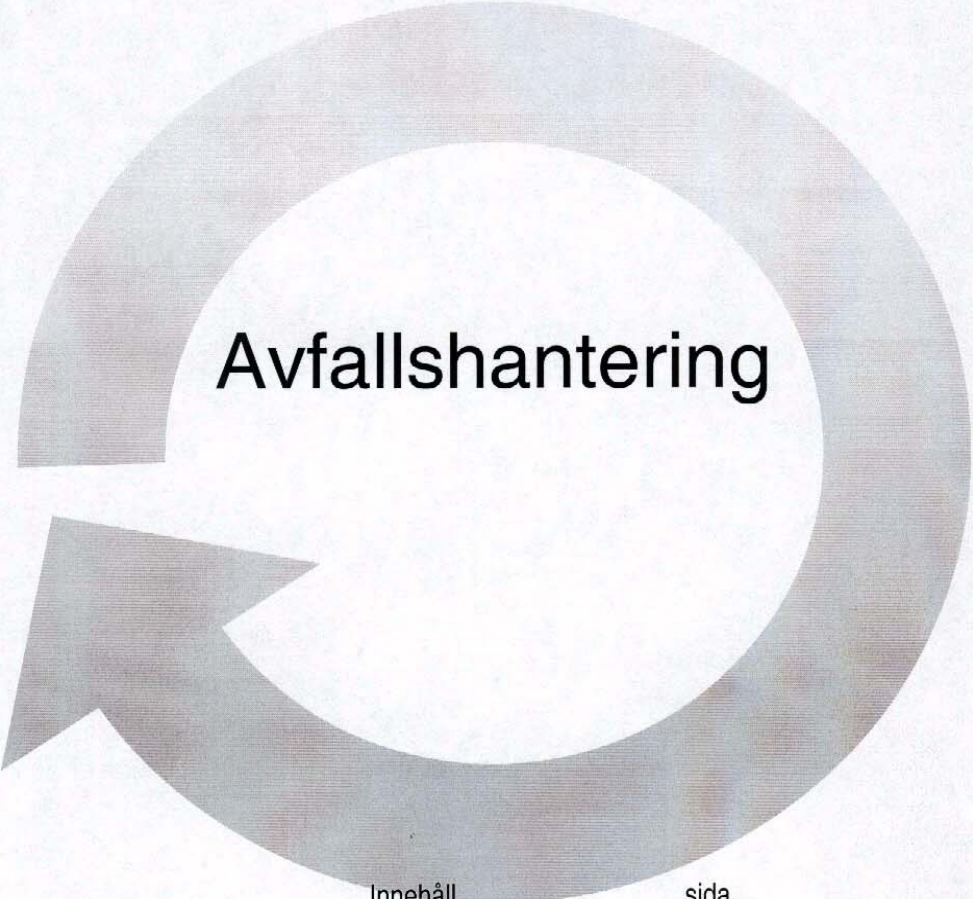
Del 2. Renhållningsföreskrifter innehåller kommunens renhållningsföreskrifter

Del 3. Avfallsplan innehåller kommunens avfallsplan

Arbetet har utförts i samarbete mellan miljökontor och tekniska kontor i respektive kommun.

Del 1

Avfallshantering



<u>Innehåll</u>	<u>sida</u>
Målet	3
Lagar och förordningar	5
Begrepp och definitioner	7
Mål och strategier	9

Målet

I dag är vi alla medvetna om miljöfrågorna. Den ökade medvetenheten gör att samhället sakta men säkert håller på att förändras. Att samhällsutvecklingen inordnas i de ekologiska kretsloppen är en nödvändighet för mänsklighetens fortlevnad.

Vid FN:s konferens i Rio de Janeiro, 1992, antogs dokumentet "AGENDA 21" som är ett uppdrag till världens länder att arbeta för...

en långsiktigt hållbar utveckling...

där vi värnar om naturen och sparar på naturresurser.

"Vad som utvinns ur naturen skall på ett uthålligt sätt kunna användas, återvinnas eller slutligen omhändertas med minsta möjliga resursförbrukning och utan att naturen skadas."

Kretsloppsprincipen, ur Kretsloppspropositionen som togs i svenska riksdagen våren 1993

Förändringsarbetet har startat inom flera samhällssektorer samtidigt. Inom industrisektorn utvecklas miljöanpassad teknik och miljövänliga produkter och hushållen övergår till miljövänliga alternativ vid inköp.

Sortering av avfall ökar i takt med att insamlingssystem byggs upp. Kretsloppsanpassad avfallshantering med ökad återvinning av diverse restprodukter är ett steg i rätt riktning.

De naturliga kretsloppen som bygger upp naturresurser drivs av solenergi. Naturresurserna använder vi till att producera diverse produkter som förr eller senare blir avfall.

Att resurser bryts ner till avfall vid mänskliga aktiviteter följer naturlagarna och är inget vi kan ändra på. Avfallet kan vara i fast, flytande eller gasformigt tillstånd.



Det avfall som bildas idag kan oftast inte återföras direkt till de naturliga kretsloppen. Materialen är förorenade och för komplicerade för att naturen själv ska kunna ta hand om det.

Genom att källsortera får vi renare avfallsflöden, vilket i sin tur möjliggör en effektivare återvinning

Vi måste därför sortera ut farliga ämnen ur avfallet. Sådant som är direkt giftigt för naturen ska behandlas och förvaras så att de inte kan skada miljön.

Genom återvinning av olika material skapar vi egna kretslopp vid sidan av de naturliga kretsloppen. Återvinning spar i allmänhet på naturens resurser och den fasta avfallsmängden minskar, men det innebär också att annat avfall bildas. Som riktlinje för kommunen gäller att **återvinning av olika material bör vara ekologiskt riktigt och ekonomiskt rimligt.**

Vi är på väg mot ett "kretsloppssamhälle" och kommunens avfallsplan visar hur vi går vidare med avfallsfrågorna i kommunen. Hur väl vi lyckas ligger i händerna på oss alla som är verksamma i samhället dvs hushåll, företag, industri, renhållningsbolag, kommunens tjänstemän och politiker.

För att nå ett långsiktigt hållbart samhälle måste vi:

- ✓ **Sluta förbruka de lagrade naturresurserna -**
Återvinna metaller och fosfor. Satsa på förnyelsebar energi.
- ✓ **Sluta att skapa avfall som är giftigt för naturen -.**
Handla miljövänligt. Sortera ut miljöfarligt avfall för riktig destruktion.
- ✓ **Sträva efter en effektiv och rättvis resurshushållning -**
Tänk globalt - handla lokalt
- ✓ **Inte utarma förutsättningarna för naturens kretslopp och mångfald -**
Skydda naturområden och odlingsytor. Bedriv varsamt skogs- och jordbruk.

Lagar och förordningar

Avfallshanteringen i Sverige är reglerad i en rad lagar förordningar och bestämmelser som mer eller mindre styr och reglerar kommunernas och industriernas hantering av avfall. Det är framförallt följande:

Miljöbalken	SFS 1998: 808
Plan- och bygglagen	SFS 1987: 10
Bilskrottningslagen	SFS 1975: 348
Renhållningsförordningen	SFS 1998: 902
Förordningen om farligt avfall	SFS 1996: 971
Förordningen om batterier	SFS 1997: 645
Förordning om producentansvar för förpackningar	SFS 1997: 185
Förordningen om producentansvar för returpapper	SFS 1994: 1205
Förordningen om producentansvar för däck	SFS 1994: 1236
Förordningen om producentansvar för bilar	SFS 1997: 788
Förordningen om producentansvar för elektriska och elektroniska produkter	SFS 2000: 208
Lag om skatt på avfall	SFS 1999: 673
Förordningen om skatt på avfall	SFS 1999: 1218
Förordning om deponering av avfall	SFS 2001: 512



Vem har ansvaret.....

Miljöbalken och den till balken kopplade renhållningsförordningen beskriver **kommunens renhållningsskyldighet**, vilket omfattar insamling och slutligt omhändertagande av hushållsavfallet som uppstår i kommunen. Kommunen har också ansvar för att hushållens farliga avfall samlas in och transporteras till godkänd destruktionsanläggning.

Kommunen har dessutom ansvar för tillsyn och planering i avfallsfrågor enligt lagen. Kommunen ska, enligt lagtexten, upprätta en renhållningsordning med föreskrifter om vilka regler som gäller för avfallshanteringen i kommunen samt en avfallsplan.

Industrier och andra verksamheter har ansvar för sina egna restprodukter och det avfall som uppkommer vid t ex tillverkning och försäljning.

Förordningarna om **producentansvar** innebär att **ansvaret för insamling, bortforsling och återvinning** för de produkter som förordningarna omfattar **har gått över till producenterna**. I dag finns förordningar om producentansvar för förpackningar, returpapper, däck, bilar samt elektriska och elektroniska produkter. Producenterna har även **skyldighet att informera** om insamlingen, enligt förordningarna.

Förordningen om producentansvar för elektriskt och elektroniskt avfall innebär att kunden vid köp, har rätt att utan kostnad lämna gamla produkter i retur. Förordningen omfattar dock inte kylmöbler och fastigheters fasta installationer som elektriska varmvattenberedare och pannor, ventilationsaggregat, proppskåp och liknande.

Genom ett avtal mellan kommunen och producenternas bolag, El-kretsen AB, har kommunen övertagit ansvaret för insamling av avfallet. För konsumenterna blir hanteringen därmed mera lättbegriplig då allt elektriskt och elektroniskt avfall, precis som tidigare, kan avlämnas på kommunens återvinningscentral.

Undantag från ovanstående förordning är elektriska och elektroniska produkter som ingår i bilar samt batterier som har egna förordningar om producentansvar. Förordningen om batterier, 1997:645, ger kommunerna ansvar för insamling, sortering och transport av uttjänta batterier till godkänd anläggning. Dock ej bilbatterier, som ska lämnas vid inköpsstället. I förordningen anges även att producenten har det ekonomiska ansvaret för hanteringen med uttjänta batterier och därför skall ersätta kommunerna för det arbete som utförs.

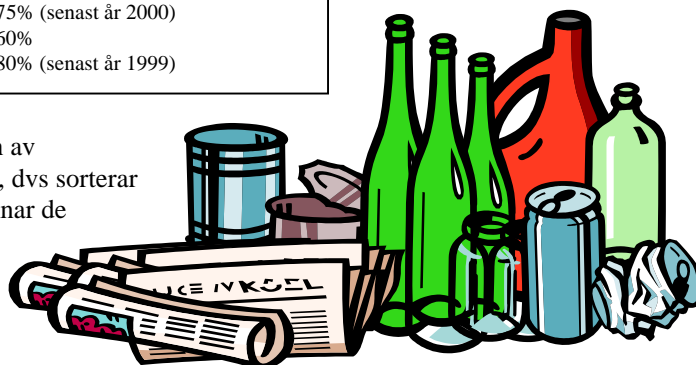
Vem är producent?

Producent är de som yrkesmässigt tillverkar, importerar, fyller och/eller säljer en vara, enligt förordningarna om producentansvar.

I förordningarna om producentansvar har riksdagen beslutat i vilken omfattning de olika produkterna ska samlas in. Man har satt upp följande **insamlingsmål**:

Produkt	Insamlingsmål	
	fr o m 1/1 1997 i viktprocent	fr o m 1/7 2001 i viktprocent
Metallförpackningar (förutom returburkar)	50%	70%
Papp-, papper- och kartongförpackningar	30%	70%
Glasförpackningar (förutom returglas)	70%	70%
Plastförpackningar (förutom PET-flaskor)	30%	70%
Wellpapp	65%	65%
Returburkar av aluminium	90%	90%
PET-flaskor	90%	90%
Träförpackningar		70%
Övriga förpackningar		30%
Returglas, öl & läsk	95%	
Returglas, vin & sprit	90%	
Returpapper; tidningar & kataloger	75% (senast år 2000)	
Däck	60%	
	80% (senast år 1999)	

Det är vårt gemensamma ansvar att insamlingen av förpackningar når målen, genom att vi källsorterar, dvs sorterar vårt avfall i olika materialslag i hemmet, att vi lämnar de sorterade avfallet i de insamlingssystem som byggts upp samt att vi lämnar returflaskor och returburkar tillbaka till butiken.



Vill du veta mer om producentansvar och källsortering?
kontakta Svenska Förpackningsinsamlingen AB 020-66 33 77

I framtiden ska så lite som möjligt läggas på ”tipp”....

Reglerna för hur vi ska sköta våra ”soptippar”, eller deponier som det heter med ett finare ord, har successivt förändrats. Ökade krav på **långsiktig miljöhänsyn vid deponering** har inneburit att kraven på vad som får deponeras och hur det får deponeras, har skärpts. Förordningarna dels om skatt på avfall och dels om deponering av avfall medför i korthet

- att skatten på avfall som deponeras, f o m år 1999, är 250 kr/ton
- att utsorterat brännbart avfall inte får deponeras f o m år 2002
- att organiskt avfall inte får deponeras f o m år 2005
- att skärpta krav på deponiers utformning, drift och återställande gäller f o m år 2008

Ovanstående krav med tillhörande övergångsbestämmelser har medfört att vi beslutat att f o m juli år 2001 upphöra med deponiverksamheten på Bratthalla, då en fortsatt verksamhet inneburit kraftigt höjda kostnader. Övriga verksamheter på Bratthalla, återvinningscentral och miljöstation, bedrivs som tidigare.

För kommuninnevånarna innebär detta ingen förändring då man precis som tidigare kan lämna sitt grovavfall på Bratthalla återvinningscentral. Skillnaden är att den deponirest som uppstår, d v s det avfall som inte kan sorteras alt. återvinnas, istället deponeras på Dåvamyran i Umeå. För de företag och industrier som tidigare deponerat t ex aska, avloppsslam och osorterat avfall på Bratthalla, blir konsekvensen mera påtaglig då man själv får bekosta transporterna till annat ställe för deponi eller annat omhändertagande.

Begrepp och definitioner

Vad menar vi

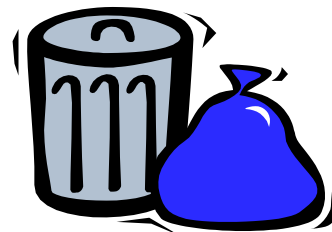
I den här planen används en del begrepp som bör förklaras, så att alla kan förstå vad vi menar.

AVFALL - en restprodukt, föremål, ämne eller substans som innehavaren vill eller är skyldig att göra sig av med. Det som är avfall för den ena kan bli en materialtillgång för någon annan. Den tidigare definitionen - att avfall är en restprodukt som saknar värde - stämmer inte i dag.

RESTPRODUKT - överblivet material i produktion eller konsumtion. Restprodukter kan delas upp i återvinningsbara och ej återvinningsbara produkter.

RETURPRODUKT - Restprodukt som tillvaratagits för återanvändning eller materialåtervinning.

AVFALLSHANTERING - insamling, bortforsling, mellanlagring och slutlig behandling av avfall. Slutlig behandling kan vara förbränning, deponering och / eller biologisk behandling (kompostering / rötning).



Behandlingsformer

DEPONERING - det som i dagligt tal kallas att lägga på soptipp. Reglerna kring deponering av avfall har skärpts för att öka återvinning av olika material och för att skydda miljön.

ÅTERVINNING av avfall kan ske på följande sätt;

ÅTERANVÄNDNING - när en produkt genom små justeringar (reparation, diskning, tvättning) kan användas igen. I dag återanvänds bl a returflaskor av glas. Dessutom ökar marknaden för återanvända möbler och kläder mm.

MATERIALÅTERVINNING - är de kretslopp av råvaror som vi skapat. Glas och metaller kan smältas om och materialåtervinnas i princip hur många gånger som helst. Träfibrer i papper kan materialåtervinnas 10 -15 gånger innan fibrerna blir för korta.

ENERGIÅTERVINNING - är detsamma som förbränning där värmen tas tillvara t ex i ett fjärrvärmeverk. Vid förbränningsanläggningen i Umeå tas värme tillvara dels för uppvärmning av bostäder dels till elproduktion. **KOMPOSTERING** - är naturens eget sätt att bryta ner organiskt material under syrerika förhållanden. Organiskt material kan vara, t ex matrester, trädgårdsavfall, träfibrer mm. Under processen omvandlas materialet till näringsrik kompostjord dessutom avgår koldioxid, vatten och lite värme.

RÖTNING - nedbrytning av organiskt material under syrefria – anaeroba - förhållanden. Under processen bildas en rötrest samt bl a metangas som kan användas för värmeproduktion och drivmedel.

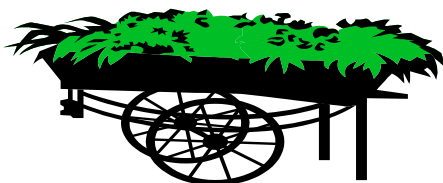
Definition av avfallstyper

Hushållsavfall och därmed jämförligt avfall

Avfall som uppkommer som en direkt följd av att människor - oavsett ändamål eller verksamhet - uppehåller sig inom en lokal eller anläggning.

Lokaler eller anläggningar, vid vilka avfall jämförliga med hushållsavfall uppkommer, kan vara; industrier, affärsrörelser, personalmatsalar, restauranger, skolor, järnvägsstationer, samlingslokaler, fritidsanläggningar, sjukhus och andra vårdinrättningar.

Till gruppen hushållsavfall och därmed jämförligt avfall räknas t ex: pappersavfall, köksavfall, husgeråd och mindre skrymmande trädgårdsavfall, skrymmande avfall(grovavfall) såsom utranterade möbler etc. samt grövre trädgårdsavfall och latrin.



Park- och trädgårdsavfall

I huvudsak vegetabiliskt avfall från normal skötsel av park- och större trädgårdsanläggningar etc.

Bygg- och rivningsavfall

Avfall från nyproduktion, d v s byggnads-, och anläggningsverksamhet, avfall från rivnings- och Rothverksamhet samt jord- och schaktmassor.

Avfall från energiutvinning

Slagg, askor och rökgasrening produkter från koleldning, avfallsförbränning, ved-, flis- och torveldning samt oljeeldning.

Deponirest

Restprodukt som uppstår vid sortering av grovavfall och avser sådant avfall som inte kan återvinnas eller återanvändas.

Avfall från behandling av kommunalt avloppsvatten

Slam, rens och sand från kommunala avloppsreningsverk samt slam från enskilda brunnar.

Avfall från behandling av industriellt avloppsvatten

Slam och annat avfall från behandling av industriellt avloppsvatten. Dock ej specialavfall.

Avfall från utvinning av mineraliska produkter

Branschspecifikt avfall från brytning och utvinning av malm, mineralier, kol, torv, råpetroleum, naturgas etc. Till gruppen räknas även avfall från anrikning och sintring av malm och mineralier.

Branschspecifikt industriavfall

Fast och flytande avfall som uppkommer som en direkt följd av verksamheten, dvs processavfall, spill och kassation, dock ej specialavfall. Till gruppen räknas - förutom avfall från industrier - även avfall från följande verksamheter:

jord- och skogsbruk, partihandel, varuhandel och varuförmedling, offentlig förvaltning och andra tjänster

Ej branschspecifikt industriavfall

Fast och flytande avfall som ej uppkommer som en direkt följd av verksamheten och som ej kan hänföras till någon av de övriga angivna huvudgrupperna. Till gruppen hör således främst kasserade förpackningar, emballage etc.



Farligt avfall

Omfattar det som tidigare kallades miljöfarligt avfall och annat specialavfall. I ”förordningen om farligt avfall” (SNF 1996:971) finns förteckningen över de avfallsslag som betecknas som farligt avfall.

Mål och strategier

Avfallshanteringen i Sverige har följande **nationella huvudmål**:

- avfallets innehåll av hälso- och miljöfarliga ämnen skall minimeras främst genom åtgärder i produktionsledet
- avfallets mängd skall minimeras genom åtgärder i både produktions- och konsumtionsledet
- avfall som uppkommer skall återanvändas eller återvinnas i största möjliga utsträckning
- mycket hårda miljökrav skall ställas på omhändertagande av avfall som inte kan återvinnas
- allt avfall till förbränning eller deponering skall vara sorterat
- utformningen av framtidens avfallshantering ska inte bindas vid en enda teknisk lösning
- att hantering och omhändertagande av avfall skall ske på ett sådant sätt att negativa effekter på miljön och arbetsmiljö undviks

För att uppnå målen har riksdagen beslutat att följande **delmål** ska gälla:

- Ett bättre omhändertagande av avfall skall uppnås genom att avfallet sorteras. Sorteringen bör ske redan vid källan
- Före år 2000 skall avfallsproducerande verksamheter ha fått ökad kunskap om mängder, flöden och avfallsminskande åtgärder, genom utnyttjande av interna avfallsplaner och miljöstyrningsinstrument
- Före år 2000 skall kunskapsnivån hos konsumenterna ha ökat om konsumtionens betydelse för avfallshanteringen genom information och utbildningsinsatser
- Uppkomna mängder produktionsavfall (exklusive gruvavfall) skall ha minskat med i genomsnitt 10% i jämförelse med år 1993
- Senast år 2005 skall totala mängden deponerat produktionsavfall, exklusive gruvindustriavfall, ha minskat med hälften jämfört med år 1993.
- Deponerade mängder konsumtionsavfall (hushållsavfall, icke branschspecifikt avfall, bygg- och rivningsavfall) skall minska med 50% till år 2000 och med 70% till år 2005.
- Sorterat brännbart avfall skall inte deponeras före år 2002 och organiskt avfall skall inte deponeras före år 2005.
- Senast år 2008 skall samtliga deponier uppfylla högt ställda miljökrav och nått en enhetlig standard.

Utifrån de nationella målen och delmålen arbetas det fram nya lagar, förordningar och föreskrifter som påverkar avfallshanteringen i hela Sverige.

Den kommunala avfallsplaneringen visar de enskilda kommunernas väg att nå målen. Se mer om kommunens planer i del 3.

UmeåRegionens mål

Det praktiska arbetet med avfallsfrågor går över kommungränserna. I Umeå regionen har vi enats om följande gemensamma strategi och målsättning:

- **KÄLLSORTERING OCH KOMPOSTERING** ska uppmuntras genom differentierad taxa. Det ska vara ekonomiskt fördelaktigt att minska avfallsmängden.

Vi ska minska mängden avfall som deponeras genom att öka möjligheterna att sortera. Möjlighet till sortering av avfall ska finnas vid samtliga deponianläggningar och återvinningscentraler i regionen

Materialbolagen ska få hyra plats på deponianläggningar och återvinningscentraler för insamling av de material som de ansvarar för, d v s returpapper samt förpackningar av wellpapp, kartong, glas, metall och plast.
- Farligt avfall ska sorteras ut från övrigt avfall till de insamlingsplatser som kommunerna anvisar (miljöstation/miljöbod). Det är viktigt att **AVGIFTA KRETSLOPPET**. Kommunerna ska informera om vad som menas med farligt avfall och var insamlingsplatserna finns.
- I regionen ska vi fortsätta att arbeta för **SAMORDNADE TRANSPORTER** från deponier/återvinningscentraler. Genom gemensamma upphandlingar har vi större möjlighet att påverka och ställa krav på miljöanpassade drivmedel mm
- Förändringsarbetet kräver att vi sprider **INFORMATION** till allmänhet och verksamhet/industri om vad som gäller och vad som är på gång. Gemensamma informationskampanjer inom olika områden kan vara ett sätt.



Del 2

Renhållningsföreskrifter Nordmalings kommun

Antagen i Kommunfullmäktige 16/3 1998

Föreskrifterna har efter antagandet reviderats med avseende på omhändertagande av hushållsavfall från fritidsboende. Revideringen är antagen i Kommunfullmäktige den 31/5 1999

INNEHÅLLSFÖRTECKNING

	sida
1. ALLMÄNT	
1.1 Organisation	13
1.2 Skyldighet att lämna information	13
1.3 Lagar och förordningar som reglerar kommunens skyldighet att omhänderta avfall	13
1.4 Skyldighet att lämna avfall och ansvar för avfall	13
1.5 Avgifter, avgiftsskyldighet	14
1.6 Definition av avfallstyper	14
1.7 Hantering av avfall	15
1.8 Hämtningsområde	15
2. SYSTEM FÖR OMHÄNDERTAGANDE AV HUSHÅLLSAVFALL FÖR PERMANENTBOENDE	
2.1 System med returkärl	15
2.11 Definitioner	15
2.12 Avfall avsett för returkärl	16
2.13 Avfallsets emballering	16
2.14 Returkärl	16
2.15 Tömning av returkärl	16
2.16 Ordinarie hämtning	17
2.17 Extra hämtning	17
2.18 Framdragning av returkärl till hämtningsställe	17
2.2 System för skrymmande avfall (grovavfall)	17
2.3 System för farligt avfall	17
2.4 System för latrin	18
2.5 System för avloppsslam	18
2.6 System för avfall som omfattas av producentansvar	18
3. SYSTEM FÖR OMHÄNDERTAGANDE AV HUSHÅLLSAVFALL FRÅN FRITIDSBOENDE	
3.0 Allmänna bestämmelser	19
4. SYSTEM FÖR OMHÄNDERTAGANDE AV AVFALL FRÅN INDUSTRIER OCH FÖRETAG	
4.1 Allmänt	19
4.2 Skyldighet att lämna uppgift	20
4.3 Hantering av ej branschspecifikt avfall	20
4.4 Hämtning av med hushållsavfall jämförligt avfall	20
5. UNDANTAG FRÅN FÖRESKRIFTER OM AVFALLSHANTERING	
5.1 Allmänt	20
5.2 Uppehåll i hämtning av avfall	20
5.3 Eget omhändertagande av avfall genom kompostering och liknande.	21
5.4 Bränning av avfall	21
5.5 Undantag i övrigt	21
6. TAXOR	22

RENHÅLLNINGSFÖRESKRIFTER FÖR NORDMALINGS KOMMUN

1. ALLMÄNT

1.1 Organisation

Kommunstyrelsen har det övergripande ansvaret för att de lagar och förordningar som reglerar kommunens skyldighet att omhänderta avfall, uppfylls. Kommunens verkställande organ är tekniska avdelningen.

1.2 Skyldighet att lämna information

Innehavare av fastighet är skyldig att informera de som bor eller är verksamma inom sin fastighet, om de regler som anges i dessa föreskrifter. Motsvarande skyldighet att lämna information åligger även arbetsgivare gentemot anställda.

Med innehavare av fastighet avses den som är fastighetsägare eller den som enligt kap. 5 § i fastighetstaxeringslagen (1979: 1152) skall anses som fastighetsägare.

1.3 Lagar och förordningar som reglerar kommunens m fl skyldighet att omhänderta avfall

Kommunen skall enligt Renhållningslagen SFS 1979:596 och med därefter införda ändringar samt Renhållningsförordningen SFS 1990:984 och med därefter införda ändringar, svara för att hushållsavfall forslas till behandlingsanläggning i den utsträckning som behövs för att tillgodose såväl hälsoskydds- och miljövårdskrav som enskilda intressen.

Enligt lagen om ändring av renhållningslagen SFS 1993:416 föreligger sedan den första januari 1994 även skyldighet för producenter att tillse att avfallet från de varor eller av de förpackningar som de tillverkar, importerar eller säljer, bortforslas, återanvänds, återvinns eller omhändertas på annat godtagbart sätt.

Kommunens skyldighet omfattar således inte sådant avfall som ingår i producenternas ansvar. Regeringen eller den myndighet som regeringen bestämmer, meddelar efterhand de föreskrifter som skall gälla för producenternas ansvar och skyldigheter.

Vid sidan om ovanstående lagar och författningar gäller dessutom dessa Renhållningsföreskrifter samt gällande Avfallsplan.

1.4 Skyldighet att lämna avfall och ansvar för avfall

Hushållsavfall och därmed jämförligt avfall skall lämnas till kommunen eller till den entreprenör som kommunen för ändamålet anlitar, om inte annat framgår av dessa föreskrifter.

Ansvarig för att avfallet lämnas till kommunen och för att avfallet hanteras enligt gällande regler och anvisningar, är den som orsakar att avfallet uppstår. Ytterst ansvarig gentemot kommunen är innehavaren av den fastighet inom vilken avfallet uppkommit.

1.5 Avgifter, avgiftsskyldighet

Kommunen får föreskriva att avgift skall erläggas för sådan bortforsling och sådant omhändertagande som sker genom kommunens försorg. Avgift skall enligt kommunens bestämmande erläggas till kommunen eller till den som för kommunens räkning, utför renhållningen.

Avgifternas storlek, uppdelning, omfattning, m m framgår av kap. 6 samt bilaga 1

Avgiftsskyldighet för avfall som hämtas, åligger fastighetsinnehavaren. Avgiftsskyldigheten kan inte överföras på nyttjanderättshavare.

Avgiftsskyldighet för avfall som avlämnas för behandling åligger i första hand avlämnaren och i andra hand den som är upphov till avfallet under förutsättning att denne gentemot kommunen påtagit sig betalningsansvaret.

Ändring av ägandeförhållande för fastighet eller annan ändring som berör avfallshanteringen, skall snarast anmälas till kommunen.

1.6 Definition av avfallstyper

Det avfall för vilket kommunen är hämtningsskyldig är hushållsavfall och med hushållsavfall jämförligt avfall.

Hushållsavfall

Härmed avses avfall som uppkommer vid nyttjande av mark och byggnad för bostadsändamål såsom

- a) köksavfall, pappersavfall, städavfall, etc, d v s sådant avfall som lämpligen kan nedläggas i av kommunen föreskrivna returkärl.
- b) skrymmande avfall (grovavfall) i form av förbrukade husgeråd såsom spisar, kylskåp, badkar, toalettstolar, möbler, cyklar, etc.
- c) trädgårdsavfall som uppkommer vid den normala skötseln av hyreshus-, villa- och fritidstomter och som inte ryms i eller av andra skäl vare sig kan eller bör nedläggas i under a) avsedda kärl.
- d) farligt avfall.
- e) latrin från torrklosett och slam från avskiljare och slutna tankar.

Med hushållsavfall jämförligt avfall

Härmed avses köksavfall, städningssopor och toalettavfall från lokaler eller verksamheter som inte i första hand är avsedda att tillgodose ett bostadsbehov och som kan nedläggas i av kommunen föreskrivna kärl. Som exempel kan nämnas avfall från

- f) industrier, byggarbetsplatser, restauranger, personalmatsalar, skolor, kontor, busstationer, samlingslokaler, fritidsanläggningar, sjukhus och andra vårdinrättningar.
- g) övrig i handel och hantverk uppkommande avfall som med hänsyn till art och mängd är jämförligt med det ovan nämnda hushållsavfallet.

1.7 Hantering av avfall

Avfall skall hanteras enligt vad som framgår av dessa Föreskrifter om avfallshantering samt enligt de kompletterande anvisningar som eventuellt efterhand kan komma att

upprättas.

Kommunens målsättning är att så långt som möjligt minska avfallets farlighet, främja materialåtervinning samt minska de avfallsmängder som går till förbränning och deponi.

Målsättningen skall uppnås genom att främja källsortering och återvinning samt eget omhändertagande genom kompostering.

1.8 **Hämtningsområde**

Hämtningsområde för permanent- och fritidsboende omfattar hela kommunen.

2. **SYSTEM FÖR OMHÄNDERTAGANDE AV HUSHÅLLSAVFALL FÖR PERMANENTBOENDE**

2.1 **System med returkärl**

2.11 **Definitioner m m**

I efterföljande text förekommande uttryck m m , skall definieras enligt följande :

Med **returkärl** avses det kärl av plast som kommunen tillhandahåller och i vilket avfallet skall nedläggas och förvaras mellan tömningarna. Efter tömning lämnas kärlet i "retur" till abonnenten.

Med **uppställningsplats** avses den plats där returkärlet är permanent uppställt mellan tömningarna.

Med **hämtningsställe** avses den plats där returkärlet skall vara uppställt på hämtningsdagen. Hämtningsstället är en plats i anslutning till väg eller gata, t ex väggkant eller trottoar och som för hämtningsfordonet är trafikerbar under hela året. Hämtningsstället kan i vissa fall även vara annan anvisad körbar yta, t ex industriplan eller liknande.

Returkärlen skall vara så placerade på hämtningsstället att kärlen kan nås av hämtningsfordonets lyftanordning. Om flera returkärl är uppställda på hämtningsstället skall avståndet mellan varje kärl vara ca en meter.

Det åligger fastighetsinnehavare / väghållare att tillse att enskild transportväg fram till hämtningsstället hålls i för hämtningsfordonet framkomligt skick. Under vinterperioden skall transportvägen hållas snöröjd och halkfri.

Enskild väg och tomtmark som utnyttjas vid hämtning skall vara försedd med vändplan samt skall vara så dimensionerad och i sådant skick att den är farbar för hämtningsfordonet. Kommunen eller den entreprenör som kommunen anlitar, avgör om väg eller annan trafikyta kan anses som farbar.

2.12 **Avfall avsett för returkärl**

Avfall som läggs i returkärl skall så långt som möjligt vara av sådan typ som inte kan källsorteras och återvinnas.

2.13 **Avfallets emballering**

Avfall som läggs i returkärl skall vara inlagt i påse eller paket av lämplig storlek och beskaffenhet. Påsar och paket skall vara väl förslutna så att avfallet inte sprids i kärlet. Lättruttande, vätskehaltiga eller illaluktande avfall skall vara inneslutna i förpackning

som ej genomsläpper väta.

2.14 **Returkärl**

Storlek

Returkärl finns att tillgå i följande storlekar : 190 liter, 370 liter och 660 liter (storbehållare). Kärlets storlek och antal per abonnent skall vara anpassad till abonnentens avfallsmängd och tillämpad tömningsintervall.

Märkning

Varje kärl har en transponder (datachips) med ett id-nummer som dels är inprogrammerat och dels är synligt. Id-numret registreras automatiskt vid varje tömning. Varje abonnent har ett eget id-nummer.

Förutom id-nummer har även varje kärl ett tillverkningsnummer inpräglad i locket. För att kärlet inte skall sammanblandas bör varje abonnent dessutom märka sitt kärl med namn eller på annat sätt, så att det av abonnenten lätt kan igenkännas. Detta är speciellt viktigt om kärl tillhörande olika abonnenter har gemensam uppställningsplats

Placering

Returkärl skall vara placerat på en väl skyddad uppställningsplats så att det ej utgör hinder för allmän trafik, eller så att det kan skadas vid normalt vägunderhåll t ex snöröjning.

På kvällen före hämtningsdag eller senast kl 06.00 på hämtningsdagens morgon, skall abonnenten placera returkärlet på hämtningsstället. Efter tömning skall returkärlet av abonnenten återplaceras på sin uppställningsplats.

Ägande m m

Returkärlet ägs av kommunen. Tillsyn och rengöring sker genom abonnentens försorg. Utbyte av skadade kärlet görs av kommunen efter anmälan.

2.15 **Tömning av returkärl**

Enbart returkärl som är placerat på hämtningsställe töms på hämtningsdagen. Övriga kärlet töms inte.

Vid tömning vägs returkärlets innehåll av hämtningsfordonets vågutrustning. Vid tömning registreras även kärlets id-nummer.

2.16 **Ordinarie hämtning**

Tömning av returkärl görs normalt var 14:de dag.

Undantag från detta intervall kan göras om särskilda skäl föreligger, t ex för företag, större vårdinrättningar, näringsidkare, etc, med avfall av sådan karaktär som kan vålla sanitär olägenhet vid längre tids lagring. I sådana fall kan särskilt avtalas om ändring av intervallen till en gång per vecka.

2.17 **Extra hämtning**

Om abonnent vid vissa tillfällen har så mycket avfall eller har avfall av sådan art att extra tömning erfordras, kan detta erhållas mot tilläggsavgift.

Begäran om extra tömning, sk budning, skall göras direkt till den entreprenör som kommunen anlitar för hämtningsverksamheten.

Extra hämtning skall utföras inom tre dagar efter budningen.

2.18 **Framdragning av returkärl till hämtningsställe**

Generellt gäller att abonnenten själv skall ombesörja att kärl är framdragna till hämtningsstället på hämtningsdagen. Efter tömning skall kärlet så snart som möjligt av abonnenten återplaceras på sin uppställningsplats.

Om abonnent så önskar, kan denna tjänst efter särskild beställning, erhållas mot tilläggsavgift. Dragvägen, dvs den närmast framkomliga väg, mätt som enkel sträcka, mellan kärlets och hämtningsfordonets uppställningsplats, får dock inte överstiga 10 m

2.2 **System för skrymmande avfall (grovavfall)**

Skrymmande avfall skall avlämnas på kommunens återvinningscentral på Bratthalla. Trädgårdsavfall skall i första hand komposteras inom den egna fastigheten, men kan även avlämnas på Bratthalla. Avlämning skall ske på angivna öppethållandetider.

Avfall som avlämnas skall så långt som möjligt vara sorterat och läggas på de platser som anvisas genom skyltar eller av personalen.

Abbonent som så önskar kan efter begäran (budning) hos den entreprenör som för kommunens räkning utför den ordinarie hämtningen, få sitt avfall hämtat. Sådan hämtning görs mot särskild avgift enligt fastställd taxa som erlägges direkt till entreprenören.

2.3 **System för farligt avfall**

Farligt avfall skall avlämnas på kommunens återvinningscentral på Bratthalla. Avlämning skall ske på angivna öppethållandetider enligt de anvisningar som lämnas av anläggningens personal eller enligt de anvisningar som framgår av skyltar.

Med farligt avfall avses t ex målarfärg, kemikalier, olja, växtbekämpningsmedel, etc, dock inte läkemedel som inlämnas på apotek.

Avlämnat avfall skall vara så förpackat att det kan hanteras och lagras utan läckage. På förpackningen skall dess innehåll vara angivet. Olika slag av avfall som t ex oljor och kemikalier får inte vara blandade.

Abbonent som så önskar kan efter begäran (budning) hos den entreprenör som för kommunens räkning utför den ordinarie hämtningen, få sitt avfall hämtat. Sådan hämtning görs mot särskild avgift enligt fastställd taxa som erlägges direkt till

entreprenören.

2.4 **System för latrin**

Latrin kan avlämnas på kommunens avloppsreningsverket Nordmaling om inte annat omhändertagande medgivits, se pkt 5.3. Engångsbehållare av godkänd typ och som avfallslämnaren själv anskaffar, skall användas. Avlämning skall ske på dagtid och enligt de anvisningar som lämnas av anläggningens personal eller enligt de anvisningar som framgår av skyltar.

Abonnent som så önskar kan efter begäran (budning) hos den entreprenör som för kommunens räkning utför den ordinarie hämtningen, få sitt avfall hämtat. Sådan hämtning görs mot särskild avgift enligt fastställd taxa som erlægges direkt till entreprenören.

2.5 **System för avloppsslam**

Slamavskiljare och slutna tankar skall vara lätt tillgängliga för hämtning. Lock eller manlucka får inte vara övertäckt med jord. Avståndet till tömningsfordonets uppställningsplats får inte överstiga 20 m om inte särskilda skäl föreligger.

Om slamavskiljare eller slutna tank är placerad utanför den egna fastigheten, eller när det av andra orsaker kan vara oklart om var resp. fastighets anläggning är placerad, skall anläggningens tömningsplats vara tydligt markerad.

Nivåskillnaden mellan botten i slamavskiljare och slutna tankar och tömningsfordonets uppställningsplats, får inte överstiga 4 m

Fastighetsägaren svarar för anläggningens skötsel, underhåll och funktion samt för att transportväg hålls framkomlig till anläggningen.

Ordinarie tömning av slam från avskiljare och slutna tankar belastade med KL-vatten , d v s med ansluten WC, görs en gång per år på tider enligt hämtningsplan och mot avgift enligt gällande taxa. Tilläggsavgift kan debiteras om anläggning inte är åtkomlig vid ordinarie tömning.

Tömning av slam från avskiljare belastade med enbart BDT-vatten (bad, disk och tvätt), görs efter särskild beställning mot avgift enligt gällande taxa.

Extra tömning mot fastställd tilläggsavgift kan erhållas efter särskild beställning.

2.6 **System för avfall som omfattas av producentansvar**

Avfall som omfattas av producentansvar skall avlämnas på de returgårdar som finns iordningställda inom kommunen. Vid avlämningen skall de olika avfallen läggas i de med avfallsslaget märkta behållare och containrar som finns uppställda inom returgården.

Avfallet får avlämnas fritt.

3. **SYSTEM FÖR OMHÄNDERTAGANDE AV HUSHÅLLSAVFALL FRÅN FRITIDSBOENDE**

3.0 **Allmänna bestämmelser**

För omhändertagande av grovavfall, farligt avfall, avloppsslam, latrin, m m från fritidsboende, gäller samma föreskrifter som anges för permanentboende under pkt 2.2 t o m pkt 2.6.

Därutöver har innehavare av fritidsfastighet rätt att själv välja i vilken grad fastigheten skall omfattas av kommunens system för omhändertagande av sådant hushållsavfall som är avsett att placeras i returkärl.

Följande alternativ kan därvid väljas :

1. **Eget omhändertagande**

Vid val av detta alternativ ombesörjer abonnenten själv omhändertagandet antingen genom att avfallet komposteras eller genom att avfallet medtages hem till den permanenta bostaden. Det avfall som får komposteras är organiskt köksavfall

För detta alternativ gäller hel befrielse från fast avgift.

2. **Hämtning efter särskild beställning**

Vid val av detta alternativ görs hämtning efter särskild beställning (budning) som görs direkt hos av kommunen anlitad entreprenör.

För detta alternativ gäller hel befrielse från fast avgift. Hämtning görs mot särskild avgift enligt fastställd taxa. Betalning erlägges direkt till entreprenören.

3. **System med returkärl**

Vid val av detta alternativ gäller samma föreskrifter som för permanentboende enligt vad som anges i pkt 2.1.

För detta alternativ gäller samma taxa som för permanentboende.

Så länge fastighetsinnehavare inte hos kommunen beställer ett omhändertagande enligt alternativ 3, skall alternativ 1 och 2 anses gälla för fritidsfastighet.

4. **SYSTEM FÖR OMHÄNDERTAGANDE AV AVFALL FRÅN INDUSTRIER OCH FÖRETAG**

4.1 **Allmänt**

Det avfall som genereras från industrier, företag och liknande. kan primärt indelas enligt följande

- med hushållsavfall jämförligt avfall

branschspecifikt industriavfall d v s avfall i fast eller flytande form som uppkommer som en direkt följd av den bedrivna verksamheten.
- *ej branschspecifikt industriavfall d v s avfall i fast eller flytande form som inte uppkommer som en direkt följd av den bedrivna verksamheten*
- specialavfall

Kommunens skyldighet att omhänderta avfall från industrier och företag omfattar endast "med hushållsavfall jämförligt avfall". För övriga avfall ansvarar avfallslämnaren själv att omhändertagandet sker enligt gällande lagar och förordningar.

4.2 **Skyldighet att lämna uppgift**

Den som yrkesmässigt bedriver verksamhet där det uppstår annat avfall än hushållsavfall och med hushållsavfall jämförligt avfall, är skyldig att på anmodan av kommunen lämna de uppgifter ifråga om avfallets art, sammansättning, mängd och hantering som behövs för kommunens föreskrifter om avfallshantering och avfallsplan.

4.3 **Hantering av ej branschspecifikt industriavfall**

Till denna typ av industriavfall kan främst hänföras olika typer av emballage och liknande.

Kommunen skall, beroende på fortsatt behandling, bevaka att avfallet i största möjliga utsträckning sorteras i återvinningsbara fraktioner och levereras till återvinningsföretag.

4.4 **Hämtning av med hushållsavfall jämförligt avfall**

Hämtning av hushållsavfall och därmed jämförligt avfall sker på motsvarande sätt och på i övrigt samma villkor som för permanentboende, enligt vad som framgår under pkt 2.1 och 2.2

5. **UNDANTAG FRÅN FÖRESKRIFTER OM AVFALLSHANtering**

5.1 **Allmänt**

Fråga om undantag från bestämmelserna i dessa föreskrifter prövas av kommunstyrelsen. Handläggningen av renhållningsärenden görs hos kommunens bygg- och miljökontor. De frågor som kan prövas samt förutsättningarna för prövning, framgår i det följande

Om hantering av avfall inom fastighet medför sanitär olägenhet, eller risk för sanitär olägenhet, kan kommunstyrelsen med stöd av miljöbalken, meddela erforderliga förelägganden och förbud för att olägenheten eller risken för olägenheten skall undanröjas. Sådant föreläggande eller förbud kan meddelas oberoende av om anmälan eller ansökan gjorts eller om undantag från dessa föreskrifter tidigare beviljats.

5.2 **Uppehåll i hämtning av avfall**

För **permanentbostad** kan uppehåll i hämtning medges efter skriftligt intyg från fastighetsägaren om att fastigheten inte kommer att nyttjas under en sammanhängande tid av minst 12 månader.

För **fritidsbostad** som valt alt.3 "System med returkärl" enligt pkt 3.0, kan uppehåll i hämtning medges efter skriftligt intyg från fastighetsägaren om att fastigheten inte kommer att nyttjas under en sammanhängande tid av minst 12 månader.

För **företag** gäller motsvarande vad i första stycket sagts, under förutsättning att verksamheten är vilande under en sammanhängande period av minst 12 månader.

Skriftligt intyg skall vara kommunen tillhanda senast två veckor före avsedd uppehållsperiod. Vid beviljat uppehåll återtas returkärlet av kommunen och fastighetsägaren befrias från avgift.

5.3 **Eget omhändertagande av avfall genom kompostering och liknande.**

Köksavfall och liknande

Organiskt avfall, typ köksavfall och liknande, från permanent- och fritidsboende får komposternas inom den egna fastigheten. Närliggande fastigheter kan även nyttja gemensam kompost om förutsättningar härför föreligger. Innan kompostering påbörjas skall anmälan göras till kommunens bygg- och miljökontor

Kompostering skall göras i speciellt för ändamålet avsedda behållare och skötas på sådant sätt att olägenhet ur miljö- och hälsoskyddssynpunkt inte uppstår. Kompost-behållare eller motsvarande skall dessutom vara skadedjurssäker

För abonnenter med returkärl innebär kompostering automatisk reducerade avgifter med ordinarie taxa, genom att tömningsintervall och invägda mängder kan minskas.

Råd och anvisningar om kompostering kan erhållas från kommunens bygg- och miljökontor.

Latrin

Latrin kan medges behandlat inom den egna fastigheten under förutsättning att omhändertagandet sker på sådant sätt att störningar inte uppstår för omgivningen

Val av behandlingsplats i förhållande till ev. vattentäkt bör särskilt beaktas.

Skriftlig ansökan om egen behandling av latrin , skall insändas till kommunens bygg- och miljökontoret.

Slam

Slam från slamavskiljare i enskild avloppsanläggning kan medges behandlat inom den egna fastigheten under förutsättning att omhändertagandet sker på sådant sätt att störningar inte uppstår för omgivningen

Skriftlig ansökan om egen behandling av slam , skall insändas till kommunens bygg- och miljökontor.

5.4 **Bränning av trädgårdsavfall**

Bränning av trädgårdsavfall är tillåten när eldningsförbud inte föreligger och om den utförs på sådant sätt att olägenhet inte uppstår för omgivningen. Eldningsförbud meddelas av brandmyndighet.

5.5 **Undantag i övrigt**

Ägare av fastighet för permanentboende kan medges hel befrielse från skyldighet att lämna avfall till kommunen.

Skriftlig ansökan härom skall insändas till kommunens bygg- och miljökontor varvid skall kunna styrkas att hanteringen kan utföras på ett ur miljö- och hälsosynpunkt godtagbart sätt.

Vid befrielse från skyldighet att lämna avfall, skall fastighetsägaren avgiftsbefrias.

6. TAXOR

Avfallshanteringen finansieras enbart genom renhållningsavgifter utan något stöd från skattemedel. De taxor som tillämpas är fastställda av kommunfullmäktige.

Taxorna består av en fast och en rörlig del. Den fasta delen baserar sig på verksamhetens fasta kostnader i form av kapitalkostnader för t ex anläggningar och kärl samt för drift och skötsel av anläggningar, t ex återvinningscentral och miljöstation. Den rörliga delen baserar sig på kostnaden för hantering av det avfall som lämnas i returkärl och belastar abonnenten i förhållande till avlämnad avfallsmängd. Kommunens administrativa kostnader för avfalls-hanteringen fördelar sig både på den fasta och rörliga delen.

Efter det att taxa fastställts kan den indexregleras beroende på den allmänna kostnadsutvecklingen fram tills dess att omprövning sker och ny taxa fastställs.

Del 3

Avfallsplan Nordmalings kommun

<u>Innehåll</u>	<u>sida</u>
Avfallshanteringen i Nordmaling idag	24
Vad händer efter sortering?	26
Uppföljning av tidigare avfallsplan	28
Avfallsmängder och kommunens framtida inriktning	30
Handlingsprogram	32

Avfallshanteringen i Nordmaling idag

Organisation

Ansvar för renhållningen inom kommunen åvilar kommunstyrelsen vars verkställande organ i denna fråga är tekniska avdelningen.

Insamling

Hushållsavfall och därmed jämförligt avfall

Insamling av hushållsavfall sköts av en entreprenör som anlitas av kommunen. Tömning av returkärl sker normalt var 14:e dag, förutom vid vårdinrättningar och vissa företag där returkärlen töms en gång i veckan.

Fritidsboende kan välja om de vill få sitt hushållsavfall hämtat på samma sätt som för permanentboende eller om de själva sköter omhändertagandet. Alternativt kan hushållsavfallet hämtas efter särskild beställning.

Grovavfall transporterar hushållen själva till Bratthalla återvinningscentral för återvinning eller för vidare transport till deponi. Grovavfallet kan även hämtas efter särskild beställning som görs direkt till entreprenören.

Farligt avfall

Vid Bratthalla återvinningscentral finns en miljöstation till vilken allmänheten själva kan transportera sitt farliga avfall. Hushållen kan även beställa hämtning av sitt farliga avfall efter särskild beställning som görs direkt till entreprenören. Miljöstationen får även utnyttjas av mindre företag om avfallet till art och omfattning kan jämföras med hushållsliknande avfall. Företag med större mängder farligt avfall ska själva se till att avfallet transporteras bort och omhändertas.

Branschspecifikt och ej branschspecifikt avfall

Insamling av avfall från industrier och företag är inte kommunens ansvar. Insamling och bortforsling görs endera av företagen själva eller av anlitad entreprenör.

Renhållningstaxan

1998 införde kommunen vägning av hushållsavfallet för en rättvisare fördelning av renhållningsavgiften. Abonnenten kan då själv påverka renhållningsavgiftens storlek genom att minska avfallsmängden, t ex genom källsortering och kompostering.

Renhållningstaxan består av två delar, en fast och en rörlig avgift. Den rörliga avgiften ska täcka kostnaderna för insamling, transport och förbränning av hushållsavfallet. Den fasta avgiften ska bland annat täcka kostnaderna för Bratthalla återvinningscentral, kostnaderna för administration samt för insamling och bortforsling av kylmöbler, batterier, farligt avfall, deponirest, m m. Renhållningsavgiften ska helt finansiera renhållningen, skattemedel ska inte tillskjutas.

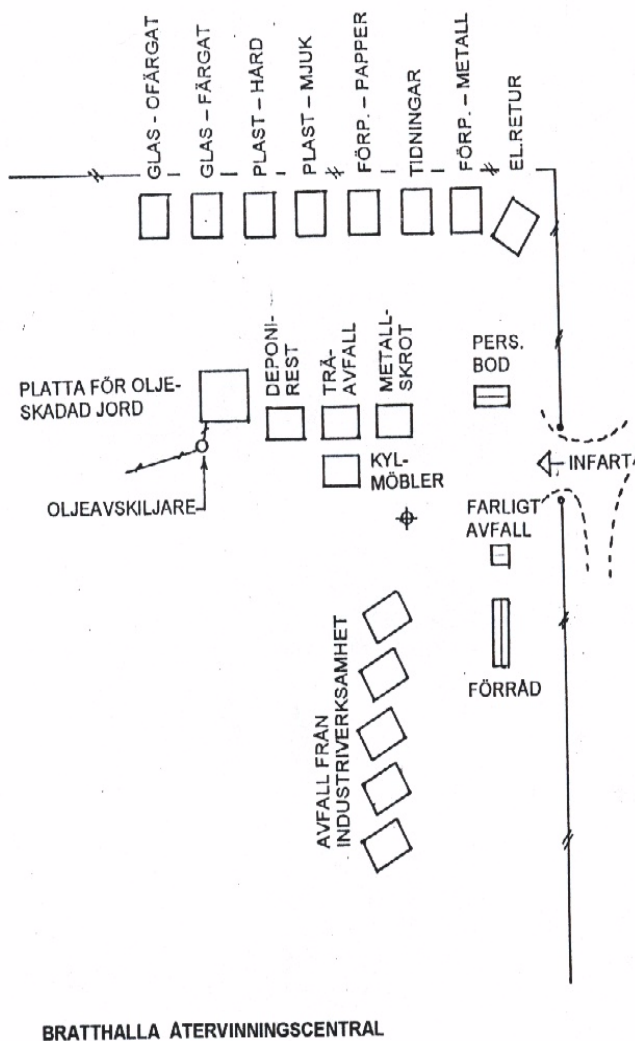
Behandling

Förbränning

Hushållsavfall och därmed jämförligt avfall transporteras till Umeå Energis förbrännings-anläggning på Ålidhem alt Dävamyran. Behandlingskostnaden uppgår för närvarande (år 2001) till ca 230 kronor per ton levererat avfall. Villkor m m för leveranserna regleras i ett avtal som gäller f o m år 2000.

Deponering och återvinning

Bratthalla avfallsanläggning består av en återvinningscentral och en miljöstation för farligt avfall. Den avfallsdeponi som tidigare fanns, är stängd och tagen ur drift från juli år 2001. Anläggningen, som numera kallas Bratthalla återvinningscentral, ligger ca 7 km väster om centralorten efter vägen mot Norrfors, har tills vidare öppettiderna : måndagar 12.00 - 19.00, onsdagar 7.00 – 16.00 och fredagar 7.00 – 14.00. För återvinningscentralens drift och skötsel svarar en av kommunen anlitad entreprenör.



BRATTHALLA ÅTERVINNINGSCENTRAL

Osorterat grovavfall från industri och handel, slam från kommunens avloppsreningsverk samt träaska från närliggande industrier mottas efter stängningen ej längre för deponering.

Osorterat grovavfall från hushållen får dock avlämnas på återvinningscentralen där det mellanlagras för vidare transport till Dåvamyran för deponering

Sortering

Vid återvinningscentralen kan hushållen avlämna sorterat grovavfall. Ambitionen är att det mesta av grovavfallet ska återvinnas / återbrukas eller gå till energiutvinning.

Omhändertagande av sorterat industriavfall ligger utanför kommunens ansvarsområde. Dylikt avfall kan dock få avlämnas mot avgift och efter överenskommelse med den entreprenör som på kommunens uppdrag sköter återvinningscentralen.

Inom kommunen finns även 10 st återvinningsstationer för insamling av källsorterade glas-, metall- och

pappersförpackningar, tidningar och wellpapp d v s material med producentansvar

För tömning och skötsel av återvinningsstationerna svarar en av producenterna anlitad entreprenör.

BRATTHALLA ÅTERVINNINGSCENTRAL

Vad händer efter sortering?

Material som sorteras vid Bratthalla återvinningscentral

Metaller

Järn- och metallskrot hämtas av skrothandlare för sortering. Därefter transporteras det vidare till olika smältverk, som exempel kan nämnas Hallstahammar.

Brännbart - trä

Brännbart träavfall mellanlagras varefter det transporteras till Dåvamyrn för sortering och upparbetning till träbränsle.

Elektriska och elektroniska apparater

Kommunen har, genom ett samarbetsavtal med EI-kretsen i Sverige AB, övertagit producenternas ansvar för insamling av elektriska och elektroniska produkter. För omhändertagandet efter insamlingen ansvarar EI-kretsen i Sverige AB

Apparaterna sorteras i följande fraktioner

- Lysrör (farligt avfall)
- Lågenergilampor, kompaktlysror (farligt avfall)
- Glödlampor (ej farligt avfall)
- Små apparater (handverktyg, leksaker, klockor, o dyl.)
- Medelstora apparater (TV, radio, datorer, skrivare, o dyl.)
- Stora apparater (spis, tvätt- och diskmaskin, torktumlare, o dyl)

Apparaterna transporteras till en demonteringsanläggning där de plockas isär och olika komponenter tas tillvara. Kretskort och andra delar som innehåller ädelmetaller skickas till Rönnskärsverken utanför Skellefteå. Glas- och plastdetaljer skickas till återvinning alternativt till förbränning.

Kylmöbler

Omhändertagande av kylmöbler regleras i renhållningsförordningen och ingår inte i producentansvaret för elektriska och elektroniska produkter. Ansvaret för insamling och omhändertagande av kylmöbler åligger därför kommunen.

Kylmöbler innehåller freoner (CFC) som skadar ozonskiktet och måste därför behandlas på ett särskilt sätt. Kylmöblerna skickas efter mellanlagring till ett demonteringsföretag, f.n. Bjästa Återvinning AB. Slutlig destruktion av freonet sker vid SAKAB:s anläggning i Kumla.

Farligt avfall

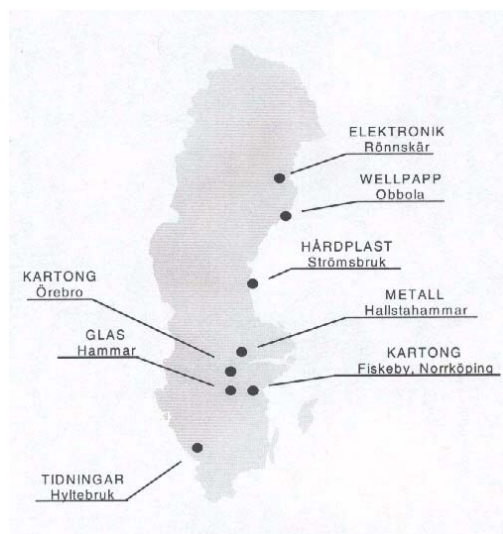
Farligt avfall mellanlagras i miljöstationen varifrån det hämtas och sorteras av auktoriserat transportföretag för vidare transport till centrala mellanlager i Skellefteå (Miljöteknik) eller Holmsund (SAKAB). Härifrån transporteras avfallet sedan vidare till olika destruktionsanläggningar.

Material med producentansvar, som sorteras på återvinningsstationerna

Tidningar

Tidningar, broschyrer och reklamblad grovsorteras och mellanlagras hos IL Recycling i Holmsund. Merparten av papperet transporteras vidare till Hyltebruk i Halland för återvinning.

Pappersförpackningar



Mjölk- och juiceförpackningar, papperspåsar, cornflakespaket, etc samt wellpapp sorteras och mellanlagras hos IL Recycling varifrån det transporteras till återvinning hos t ex SCA Packningslinertillverkningen i Obbola eller till Fiskeby Board i Norrköping

Glas

Förpackningar av glas mellanlagras på Dåvamyrans industrideponi i Umeå. Glaset transporteras sedan vidare för krossning och beredning hos Svensk Glasåtervinning AB i Hammarsbruk utanför Askersund. I Limmared återanvänds det ofärgade glaset i nya glasförpackningar, och i Moss, Norge, återanvänds det färgade glaset bl a vid tillverkning av isolermaterial, s k glasull.

Plast

Förpackningar av plast som samlas in mellanlagras vid Dåvamyrans industrideponi. Hårdplasten transporteras vidare för sortering och återvinning bland annat i Stockholm, Bredaryd och Strömsbruk utanför Hudiksvall. Mjukplasten energiåtervinns i Umeå Energi:s förbränningsanläggningar på Ålidhem alt. på Dåvamyran.

Metall

Förpackningar av metall mellanlagras vid Dåvamyrans industrideponi varifrån materialet transporteras vidare till Hallstahammar för fragmentering, sortering och återvinning

(Dessa uppgifter gäller våren 2000, men systemet är ännu under uppbyggnad. Behandlingsformer och anläggningar kan förändras. Kanske lokala återvinningsmöjligheter kan bli aktuella på sikt.).

Uppföljning av tidigare avfallsplan

Här följer en redogörelse av vad som har hänt utifrån handlingsprogrammet i den första avfallsplanen som antogs 1994. Åtgärderna är till stor del genomförda. Det som inte genomförts beror framför allt på förändrade regler och förutsättningar i omvärlden.

HANDLINGSPROGRAM – 1994

Besiktning, riskklassificering samt vidtagna åtgärder vid nedlagda upplag

Åtgärder för avslutning i form av avstädning och sluttäckning utfördes under 1995 för deponierna i Rundvik och Norrfors. Deponierna Leduåfors samt Levar är också avslutade men inte klassificerats. Under 1995 gjordes en nya riskbedömning av den avslutade deponin i Rundvik varvid riskklassen sänktes från 2 till 4.

Kartläggning av avfallsflöden och mängder

Påbörjat 1997 men är ännu inte heltäckande. Uppgifter om vilka avfall från verksamheter och företag som går till deponi har förbättras genom de förändrade registreringsrutiner som bl a tillkommit till följd av lagen om avfallsskatt

Förebyggande åtgärder samt information och rådgivning

Miljöinformatörerna påbörjade arbetet under 1996 –1997. Information om sortering och kompostering sker fortlöpande från miljökontoret och tekniska avdelningen.

Närservice för avlämning av miljöfarligt avfall

Frågan, som utreddes 1995 utan efterföljande åtgärder, är ej längre aktuell då servicen lösts på annat sätt enligt vad som framgår av Renhållningsföreskrifter.

Differentierat taxesystem för hämtning av hushållsavfall

Differentiering av taxan utifrån hämtningsintervall infördes 1995. Under 1998 infördes ett nytt system med returkärl och viktbaserad taxa.

Freonhaltiga grovsopor

Avtal om destruktion av freonhaltiga grovsopor som t ex kylskåp, tecknades med LATOR AB under 1995. Från och med 1998 handhas verksamheten av Bjästa Återvinning AB

Bratthalla

Deponeringsanläggningen i Bratthalla har kompletterats med en återvinningscentral och en miljöstation för sortering och mellanlagring av brännbara och återvinningsbara material från industrier, företag och hushåll. Miljöstationen mottar och mellanlagrar farligt avfall dock enbart från hushåll. Anvisningarna för mottagning och kontroll av avfallet har skärpts och mottagningsavgiften har differentierats. För industrier och företag innebär detta avgifter på allt avfall medan hushållen enbart erlägger avgift på osorterat avfall som går till deponi.

Framtida avfallshantering

En utredning om förutsättningar, alternativ och konsekvenser för den framtida hanteringen av hushållsavfall, gjordes under 1996 i samarbete med övriga kommuner inom regionen. Utredningen var föranledd av de taxehöjningar som aviserats av Umeå Energi

Närservice för avlämning av grovavfall

Frågan är inte längre aktuell då servicen lösts på annat sätt enligt vad som framgår av Renhållningsföreskrifter.

Returpapper

Förbättrad insamling av returpapper är inte längre ett kommunalt ansvar i och med det producentansvar som infördes under 1994.

Nedlagda avfallsupplag

Den kommunala avfallsplanen ska innehålla uppgifter om nedlagda deponier, enligt föreskrifterna. Här följer en sammanfattande förteckning över nedlagda avfallsupplag i Nordmaling

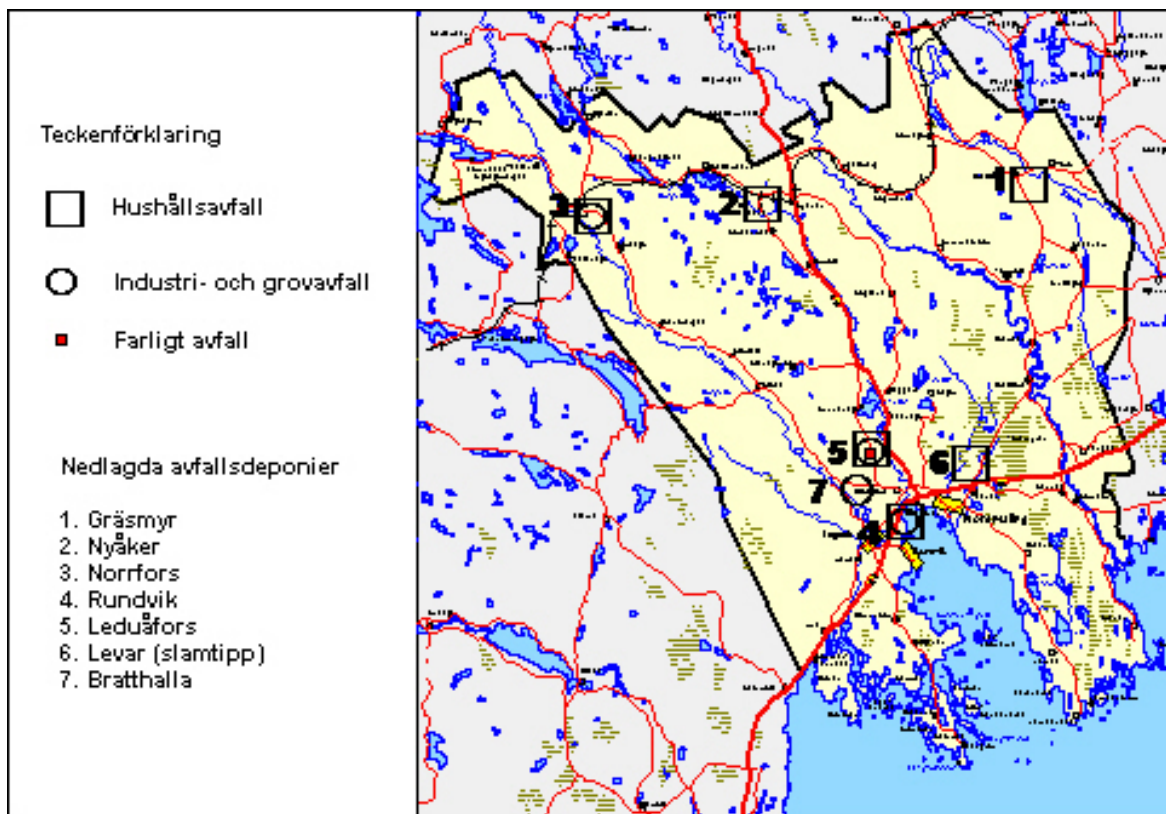
Namn	Fastighet	Avfallstyp	Avslutad	Riskklass
1. Gräsmyr	Gräsmyr 4:48	Hushållsavfall	1975	4
2. Nyåker	Nyåker 6:1	Hushållsavfall	1974	4
3. Norrfors	Norrfors 1:207	Hushålls- och industriavfall	1975	3
4. Rundvik	Mo 3:85	Hushålls- och industriavfall	1975	4
5. Leduåfors	Prästbordet 1:91	Hushålls- och industriavfall, farligt avfall	1989	1)
6. Levar	Levar 2:24	Avloppsslam	1991	1)
7. Bratthalla ²⁾	Mo 3:103	Industri- och grovavfall	2001	1)

Riskklass 1 = Mycket stor risk för miljöpåverkan. Skyddsåtgärder måste vidtas omgående.
2 = Stor risk för miljöpåverkan. Skyddsåtgärder kan behövas, ytterligare undersökningar krävs.
3 = Måttlig risk för miljöpåverkan. Enklare åtgärder kan behövas, t ex städning.
4 = Låg risk för miljöpåverkan. Inga åtgärder som bedöms nödvändiga att vidta.

Anmärkning ¹⁾ Riskklassning är inte utförd. Utföres av länsstyrelsen

²⁾ Bratthalla är nedlagd under år 2001 och kommer att avslutas under år 2002

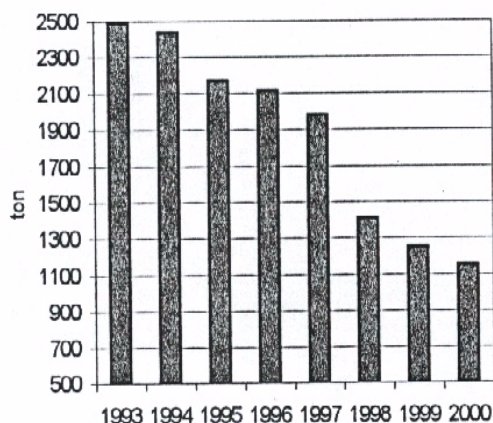
ÖVERSIKTSKARTA ÖVER NEDLAGDA DEPONIER



Avfallsmängder och kommunens framtida inriktning

Hushållsavfall

Efter det att det nya systemet med returkärl och viktbaserad taxa infördes under 1998 har källsortering och enskild kompostering ökat markant. Under det första året med det nya systemet minskade avfallsmängden ca 30 %. Under perioden 1993 till 2000 har den totala mängden hushållsavfall som levereras till Umeå Energi minskat från 2485 ton till 1150 ton per år d v s med 54 %. Den mängd som levererades under år 2000 motsvarar ca 150 kg per kommuninnevånare



Kommunens inriktning

Mängden hushållsavfall som går till förbränning skall både av ekonomiska och miljömässigt skäl, minskas ytterligare. Kommunen ska uppmuntra till kompostering och källsortering. Hushållens grovavfall ska inte deponeras utan återanvändas eller återvinnas som material eller energi i så stor utsträckning som möjligt.

Park och trädgårdsavfall

Mängden park- och trädgårdsavfall som deponerats vid Bratthalla under år 2000 uppgick till ca 20 ton

Kommunens inriktning

Inget park- och trädgårdsavfall ska deponeras. Kommunen ska uppmuntra hushållen att kompostera allt trädgårdsavfall på den egna tomten.

Bygg- och rivningsavfall

Sortering vid byggarbetsplatser har blivit allt vanligare och genom så kallad selektiv rivning sorteras rivningsavfall direkt på plats. Material som går att återanvända tas till vara. Fortfarande deponeras dock stora delar av det bygg- och rivningsavfall som uppkommer inom kommunen.

Kommunens inriktning

Kommunen ska föregå med gott exempel genom att källsortera avfall vid byggarbetsplatser och införa selektiv rivning i samtliga projekt som bedrivs i kommunal regi.

Avfall från energiutvinning

Årligen produceras ca 4000 ton träaska i de större förbränningsanläggningarna som finns inom kommunen, Masonite AB, Rundviks Sågverk och Nordmalings Värmeverk. Träaskan deponeras utom en mindre del som tills vidare används som jordförbättring i de bullervallar som är under uppbyggnad i Rundvik mellan sågen och samhället.

Kommunens inriktning

På sikt ska ingen träaska deponeras. Målsättningen är att den skall återanvändas inom jord- och skogsbruket.

Avfall från behandling av kommunalt avloppsvatten

Varje år uppkommer det slam vid avloppsreningsverk och trekammarbrunnar inom kommunen. Den totala mängden uppgick till ca 1100 ton (195 ton TS) under år 2000. Merparten deponeras. Under samma år användes ca 80 ton, efter tillsats av kalk, till jordförbättrande ändamål

Kommunens inriktning

Kommunen ska medverka till att öka kretsloppet av näringsämnen och sträva efter att slammet är så rent att det kan användas som anläggningsjord el liknande. utan att skada vare sig hälsa eller miljö.

Branschspecifikt industriavfall

Kommunen har inte ansvar för det branschspecifika industriavfallet. Uppgifter om mängder och hantering har samlats in genom miljörapporter och intervjuer från företag i kommunen.

Det branschspecifika avfallet domineras av restprodukter, som spån, flis och bark från Rundviks Sågverk och spill, avkap och träolja från Masonite AB. Större delen av detta avfall används antingen som bränsle i den egna verksamheten eller som råvara alt. bränsle hos andra industrier.

Kommunens inriktning

Kommunen skall eftersträva en bättre totalbild över dessa avfallsflöden.

Ej branschspecifikt industriavfall

Förpackningar och emballage omfattas till övervägande del av producentansvar och ligger därför utanför kommunens ansvarsområde.

Kommunens inriktning

Kommunen ska verka för att förpackningar och emballage från företag i så stor utsträckning som möjligt sorteras för återvinning.

Farligt avfall

Under år 2000 insamlades 13 700 kg farligt avfall på Bratthalla miljöstation. Dessutom insamlades och levererades 428 kylmöbler till Bjästa Återvinning AB. De insamlade mängderna har under de senaste åren ökat kraftigt. Som jämförelse kan nämnas att motsvarande mängd farligt avfall under 1997 uppgick till ca 1000 kg.

Kommunens inriktning

Allt farligt avfall ska utsorteras från övrigt avfall och omhändertas på ett miljöriktigt sätt. Insamlade mängder ska årligen öka, genom information till såväl hushåll som företag.

Handlingsprogram

Här redovisas kommunens planer för avfallshanteringen under de närmaste 2 – 3 åren, dvs fram till år 2005. Därefter ska handlingsprogrammet utvärderas och revideras.

Bratthalla

Verksamhet

I och med att deponin som öppnades i juni 2001 stängts, kommer verksamheten fortsättningsvis enbart att omfatta återvinningscentral och miljöstation. För allmänheten innebär detta ingen förändring då grovavfall, farligt avfall samt elektriskt och elektroniskt avfall precis som tidigare kommer att kunna avlämnas. Industri- och grovavfall från företag kommer dock inte längre att mottas genom kommunens försorg.

Grovavfallet skall sorteras så långt som möjligt. Osorterat grovavfall och grovavfall som vid sortering inte kan hänföras till aktuella fraktioner, skall deponiäras, transporteras till Dåvamyran för deponi.

* Öppenhållandet anpassas till att bättre svara mot allmänhetens behov

Avslutning av deponiverksamhet

Avslutning av deponin i form av planering och sluttäckning av deponiytan, kommer att slutföras under år 2002

Förutsättningar för framtida verksamhet

Verksamheten kommer skötas av entreprenör som kommer att ges möjlighet att inom området bedriva sådan avfallsverksamhet som ej faller inom kommunens ansvarsområde, t ex mottagning av avfall från industrier och företag.

Eko-områden

Intresset för att själv ta ansvar för det egna avfallet tenderar att öka. Kommunen skall därför vara

öppen för diskussion och samråd med såväl enskilda abonnenter som byar / områden som har viljan att själva omhänderta sitt avfall. Eventuella försöksområden ska uppföljas med utvärderingar och konsekvensanalyser

* Samråd och planering av byaprojekt, om intresse finns.

Kompostering

Hemkompostering ska uppmuntras i hela kommunen. Hämtningssystemet med viktbaserad taxa som infördes under 1998 är en förutsättning för de som komposterar. Konsekvenser och beteenden till följd av hämtningssystemet ska löpande uppföljas och utvärderas för eventuella justeringar.

Information

Lättillgänglig och saklig information är en viktig del av det förändringsarbete som pågår inom avfallsområdet. Kommunen kommer därför att satsa extra resurser på informationsmaterial kring källsortering – kompostering – avfallshandling – ”avloppshandling”- farligt avfall. Informationsmaterial ska tas fram i samarbete mellan bygg- och miljökontoret och tekniska avdelningen. Eventuellt samarbete med andra kommuner ska beaktas. Materialbolagen kan delfinansiera den information som rör material med producentansvar.

- * Informationsmaterial, dels övergripande och dels riktat till olika verksamheter, tas fram under år 2002
- * Större satsning på information till hushållen innan utgången av år 2003
- * Utskick till företag under år 2004

Miljöledningssystem

Tekniska avdelningen ska eftersträva att införa miljöledningssystem i sin verksamhet enligt vedertagna principer.

- * Påbörja arbete med inventering under år 2000
- * Slutligt genomförande under år 2004

Slamhantering

Kommunens inriktning på sikt är att allt slam från de kommunala avloppsreningsverk ska återföras till det naturliga kretsloppet. Genom fortsatta samråd med markägare och andra intressenter, ska olika lösningar diskuteras.

Avfall från kommunala verksamheter

Allt avfall från kommunens egna resultatenheter skall källsorteras

- * Kommunens egna avfall skall kartläggas och förslag till omhändertagande upprättas under år 2002

Agenda 21

I den lokala Agenda 21 som antogs av kommunstyrelsen den 1999.05.31 anges mål och strategier för bl a avfallshanteringen inom kommunen. Fungerande system och anläggningar för att nå de övergripande mål som anges finns i bruk sedan en tid tillbaka. De genomförandestrategier och operativa åtgärder som anges, har i det fall de inte redan verkställts, beaktats i detta handlingsprogram.

För avfallshanteringen anges i Agenda 21 följande övergripande mål :

- * Miljöfarliga ämnen skall sorteras ut från avfallet och behandlas på ett miljömässigt godtagbart sätt
- * Avfallsmängderna till soptipp skall minska genom hushållning, återvinning, energiutvinning och kompostering
- * Inom kommunen skall materialproducenterna bygga upp insamlingsstationer för materialåtervinning

Bilagor : BILAGA 1 Sammanställning och kostnader för handlingsprogram
BILAGA 2 Sammanställning av total avfallshantering år 2000

Sammanställning och kostnader för handlingsprogram

Åtgärd	Ansvarig	Kostnad kr	Finansiering	Övrigt
BRATTHALLA Ändrat öppethållande	TK	50 000	Renhållningstaxan	
Utbildning av personal	TK	-	Ingår i entreprenad	
Avslutning av avfallsdeponin	TK	1 400 000	Skattemedel	
EKO-OMRÅDEN Samråd och planering	TK & MK	-	Inom ord. budget	
Ev. försöksområden/byar med omhändertagande	TK & MK	200 000	Skattemedel	
INFORMATION Framtagn. av informationsmaterial	MK & TK	120 000	Renhålln. taxan och delfinansiering från materialbolagen	Ev. samarbete med andra kommuner
Utskick till samtliga hushåll	MK & TK	50 000	Renhållningstaxan	
KOMPOSTERING Uppföljning och utvärdering av viktbaserad taxa	TK	50 000	Skattemedel	
MILJÖLEDNINGSSYSTEM Planering och inventering	TK	200 000	Skattemedel	
SLAMHANTERING Samråd med markägare m fl	MK & TK	-	Inom ord. budget	
KOMMUNENS EGET AVFALL Kartläggning och förslag till källsort. och omhändertagande	TK	75 000	Skattemedel	

TK = Tekniska avdelningen
MK = Bygg- och miljökontoret

BILAGA 2

Sammanställning av total avfallshantering år 2000

BEHANDLINGSMETOD : Avfallstyp	MATERIALÅTERVINNING					ANNAT OMHÄNDERTAGANDE					SUMMA ton	Andel %
	Produc. material 1) ton	Metall ton	Elektro skrot ton	Övrigt ton	Summa ton	Kompost. alt. rötn. ton	Energiåtervinning Förbränning Rent trä ton	Blandat ton	Deponi ton	Annan destrukt. / mellanlagr. ton		
Hushållsavfall	788	17	15	25	845		84		210		1 139	0,40
Park och trädgårdsavfall					0				20		20	0,01
Bygg- och rivningsavfall					0				490		490	0,17
Avfall från energiutvinning					0				1 300	2 725	4 025	1,42
Avfall från kommunalt avlopp					0	80			1 015		1 095	0,39
Branschspecifikt industriavfall				243 813	243 813			32 420	45	624	276 902	97,58
Ej branschspecifikt industriavfall		35			35				7		42	0,01
Specialavfall / farligt avfall					0					46	46	0,02
Summa	788	52	15	243 838	244 693	80	84	32 420	3 087	3 395	283 759	
Andel %	0,28	0,02	0,01	85,93		0,03	0,03	11,43	1,08	1,19		100

1) Producentmaterial till återvinning (ton) år 2000

AVFALLSSLAG	Glas		Allpapp (returpapper, wellpapp, kartong)	Metall	Plast		Summa
	Färgat	Ofärgat			Mjuk	Hård	
Hushållsavfall	97,96	66,37	545,40	35,59	21,03	21,20	787,55
Ej branschspecifikt industriavfall	UPPGIFTER SAKNAS						
Summa	97,96	66,37	545,40	35,59	21,03	21,20	787,55