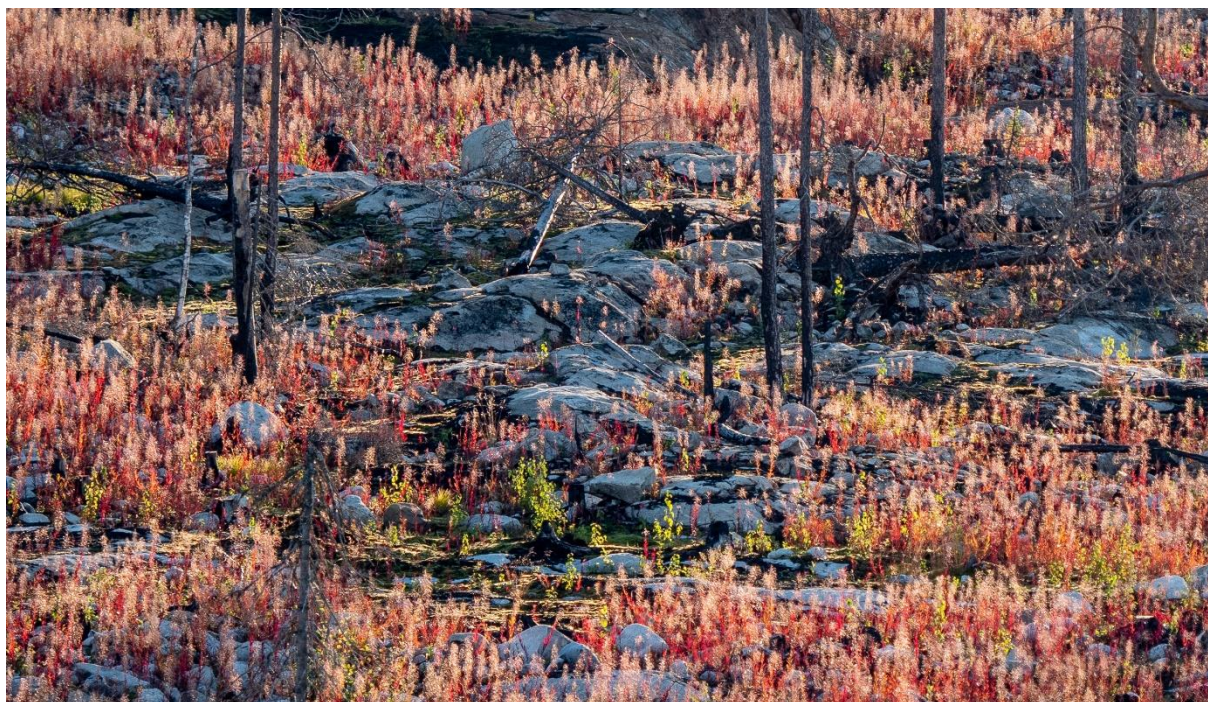


Årsredovisning 2020



Dokumenttyp Årsredovisning	Diarienummer 2021-087-042	Fastställs Fullmäktige 2021-04-12
För revidering ansvarar Ekonomichef		



Innehållsförteckning

1 Kommunfullmäktige	4
1.1 Ordförande har ordet.....	4
2 Förvaltningsberättelse.....	5
2.1 God ekonomisk hushållning.....	5
2.2 Balanskravsresultat	10
2.3 Viktiga förhållanden för resultat och ekonomisk ställning	12
2.4 Översikt över verksamhetens utveckling	13
2.5 Jämförelse med andra kommuner	14
2.6 Väsentliga personalförhållanden	15
2.7 Den kommunala koncernen.....	22
2.8 Förväntad utveckling.....	24
2.9 Händelser av väsentlig betydelse	25
2.10 Året i bilder	26
2.11 Styrning och uppföljning av den kommunala verksamheten	27
2.12 Kommunfullmäktiges övergripande mål.....	28
3 Ekonomisk uppföljning.....	31
3.1 Resultaträkning	31
3.2 Balansräkning.....	32
3.3 Kassaflödesanalys	34
3.4 Redovisningsprinciper	35
3.5 Noter	39
3.6 Budgetjämförelse	44
3.7 Programredovisning	45
3.8 Investeringsredovisning	46
4 Allmänna utskottet/Gemensam Service.....	47
4.1 Ekonomiskt resultat.....	47
4.2 Årets verksamhet.....	48
4.3 Framåtblick	52
4.4 Måluppföljning Sektorer	53
5 Allmänna utskottet/Sektor samhällsbyggnad	55
5.1 Ekonomiskt resultat.....	55
5.2 Årets verksamhet.....	56
5.3 Framåtblick	58
5.4 Måluppföljning Sektorer	59



6 BoU utskottet/Sektor Utbildning.....	61
6.1 Ekonomiskt resultat.....	61
6.2 Årets verksamhet.....	62
6.3 Framåtblick	65
6.4 Måluppföljning Sektorer	67
7 Sociala utskottet/Sektor Omsorg.....	69
7.1 Ekonomiskt resultat.....	69
7.2 Årets verksamhet.....	70
7.3 Framåtblick	72
7.4 Måluppföljning Sektorer	74
8 Vatten- och avloppsverksamhet	75
8.1 Resultaträkning	75
8.2 Ekonomiskt resultat.....	75
8.3 Årets verksamhet.....	75
8.4 Framtid.....	75
9 Avfallsverksamhet	76
9.1 Resultaträkning	76
9.2 Ekonomiskt resultat.....	76
9.3 Årets verksamhet.....	76
9.4 Framtid.....	76
10 Bredband	77
10.1 Resultaträkning	77
10.2 Ekonomiskt resultat.....	77
10.3 Årets verksamhet.....	77
10.4 Framtid.....	77
11 Nordmalingshus AB	78
11.1 Huvuduppgifter	78
11.2 Ägardirektiv	78
11.3 Ekonomiskt resultat.....	78
11.4 Årets verksamhet/framtiden	78
11.5 Resultaträkning	79
11.6 Balansräkning.....	79
12 Begreppsförklaring.....	80



1 Kommunfullmäktige

1.1 Ordförande har ordet

2020, vilket märkligt år som har passerat. Det är svårt att hitta rätt ord för att beskriva det år som har gått, ett år helt olikt alla andra. Vi, liksom resten av Sverige och världen, drabbades av en pandemi. Pandemin har slagit hårt mot många och än är det inte över. Än så länge har Nordmalings kommun inte haft så många sjukdomsfall och vi hoppas att det fortsätter på samma vis även framöver. Jag kan inte med ord uttrycka hur tacksam jag är för det arbete som vår otroligt duktiga personal har utfört i allt detta, på alla nivåer, ni är ovärderliga! Förutom pandemin så har återigen ekonomin varit det som vi har ägnat mest tid åt. Resultatet blev glädjande nog ett positivt resultat och det underlättar verkligen arbetet framåt. Det positiva resultatet innehåller dock en hel del extra statliga medel så hårt arbete krävs även framöver för att skapa en långsiktigt hållbar ekonomisk situation för kommunen.

Under 2020 har vi fortsatt arbeta målmedvetet med näringslivsfrågor. Vi har dock varit tvungna att ställa om för att inte behöva ställa in. Fysiska träffar och fysiska företagsbesök har i stort sett inte varit möjliga att genomföra detta år, även vår företagsgala var vi tvungna att ställa in. 2020 har varit ett otroligt tufft år för många av våra företagare och vi har försökt göra det vi kan för att hjälpa till. Vi behöver våra företagare av många olika anledningar, till exempel för att skapa attraktivitet, för att mer pengar ska genereras till välfärden och för deras driv som gagnar hela vår kommun. Nordmalings kommun ligger fortfarande bra till i Svenskt näringslivs ranking av kommunernas företagsklimat, men vi har en del arbete kvar att göra då det gäller till exempel företagarnas kontakt med kommunen. Det påbörjade målmedvetna arbetet fortsätter för utveckling och tillväxt och där planerar vi för att bilda ett näringslivsråd under 2021. Godsterminalen i Rundvik är färdigställd och tas i drift under 2021. Vi ser stor potential i godsterminalen och det ska bli spännande att följa den verksamheten framåt.

Under 2019 och 2020 har vi också, tillsammans med en mängd olika aktörer, tagit fram en ny vision för Nordmalings kommun, ”Nordmaling är nära” och arbetet pågår nu för att bryta ner visionen till mål och perspektiv för all vår verksamhet. Arbetet med att bygga en ny förskola har också startat under året, den kommer ligga bredvid Hälsocentralen med närhet till havet.

Den absolut mest prioriterade frågan framåt är vår ekonomi och en budget i balans. Där förändrar vi under 2021 vår budgetprocess för att skapa större möjligheter för ett gemensamt arbete, över partigränserna. Vi behöver också arbeta för att marknadsföra vår fantastiska kommun så att fler förstår att det är i Nordmalings kommun det är bäst att bo. Med det kommer också ett behov av fler bostäder och där hoppas vi att flera projekt startar under 2021.

Återigen ett stort tack till alla anställda och jag vill också rikta ett tack till alla som bor och verkar i kommunen samt alla politiska företrädare, det är tillsammans vi tar kommunen framåt!

Februari 2021

Madelaine Jakobsson

Kommunstyrelsens ordförande



2 Förvaltningsberättelse

2.1 God ekonomisk hushållning

God ekonomisk hushållning är ett lagstadgat krav som återfinns i Kommunallagen. Nordmalings kommun har i sin ekonomistyrningspolicy fastställt ett antal finansiella mål som ska indikera god ekonomisk hushållning. Målen är både lång- och kortsiktiga och mäter både resultat- och balansräkning.

De finansiella nyckeltalen indikerar att Nordmalings kommun fortfarande har en rad utmaningar för att anse att god ekonomisk hushållning ska råda. Kommunens resultatbild har kraftigt förbättrats jämfört med 2018-2019 samtidigt som en stor orsak till den kraftiga intäktsförstärkningen beror på under innevarande år aviserade generella statsbidrag. Sektorernas resultatavvikelse är fortfarande kraftigt negativ även om sektorernas nettokostnader sänkts jämfört med föregående år.

Positivt utifrån ett resultatperspektiv är att ytterligare kostnadsminskningar är att vänta inom sektorerna vilket är en effekt av de besparingsåtgärder som beslutats men ännu ej realiserats fullt ut.

Kommunens skuldsättning har fortsatt ökat under året och är en effekt av den investeringsverksamhet som bedrivs. Fullmäktiges målsättning är att investeringar ska ske med eget kassaflöde men en osäker resultatbild de kommande åren i kombination med fortsatt intensiv investeringsverksamhet gör att soliditetsmålet om 40 procent kan bli tufft att nå de närmsta åren. Dock har fullmäktige stärkt resultatnivån i budgeten från 2021 och framåt vilket innebär att den planerade investeringsvolymen budgetmässigt ska finansieras med eget kassaflöde.

Soliditeteten inklusive pensionsförpliktelser når inte målbilden och bedömning är att målet inte kommer att realiseras de närmsta åren. Storleken på ansvarsförbindelsen minskar enbart med ordinarie pensionsutbetalningar. Det finns i dagsläget ingen planerad partiell inlösen av pensionsåtagandet.

För att anse att verksamheten bedrivs utifrån god ekonomisk hushållning krävs en stabil resultatnivå där verksamhetens kostnader i de stora verksamhetsområdena motsvarar referenskostnaden. Samtidigt bör soliditeten stärkas till målvärde om minst 40 procent.

	2020	2019	Finansiella mål
Resultat	1,3%	-2,8%	Resultatets andel av skatteintäkter och statsbidrag ska uppgå till minst 2 %.
Resultatavvikelse (Mkr)	-12,6	-31,4	Programmets resultatavvikelse ska vara >0
Soliditet	36,0%	36,6%	Kommunens soliditet ska uppgå till minst 40 %.
Soliditet inklusive pensionsförpliktelser	-3,2%	-5,1%	Soliditet inkl. pensionsförpliktelse ska årligen förbättras och långsiktigt uppgå till minst 10 %.
Nettolåneskuldsförändring	29%	-136%	Nettolåneskulden ska inte öka, d.v.s. kommunens investeringar ska finansieras med egna medel för att i första hand amortera på den kommunala låneskulden.

Resultat

Resultatet för perioden är positivt och uppgår till 6,6 Mkr. Det innebär en resultatavvikelse jämfört med budget på 1,3 Mkr.

Jämfört med 2019 har kommunens resultatnivå stärkts med 19,9 Mkr vilket till viss del är en effekt av att kommunens nettokostnad minskat med 6,1 Mkr men framförallt för att de generella statsbidragen och den kommunalekonomiska utjämningen ökat med 18,4 Mkr jämfört med föregående år.

Nettokostnadsförändringen är en effekt av att verksamhetens kostnader minskar med 24,7 Mkr medan verksamhetens intäkter minskar med 21,1 Mkr. Taxor och avgifter minskar med 6,1 Mkr jämfört med 2019 vilket främst beror på lägre intäkter i de taxefinansierade verksamheterna. Riktade bidrag till kommunens verksamheter minskar med 13,1 Mkr. Minskningen avser främst bidrag från Migrationsverket samt Skolverket.

Övrig verksamhetsförsäljning har en intäktsminskning på 1,5 Mkr vilket främst beror på mindre verksamhetsförsäljning inom skolan. En bedömning är att verksamhetens försäljningsintäkter påverkats



negativt med 0,8 Mkr med anledning av Covid-19. Detta i de verksamheter som stängts ner eller på annat sätt påverkats i sitt öppethållande. Samtidigt har Nordmalings kommun erhållit stöd för sjuklönekostnader vilket uppgår till 3,3 Mkr.

Verksamhetens kostnader minskar mellan perioderna med 24,7 Mkr eller 4,0 procent. Personalkostnaderna inklusive pensionskostnader ökar 2,7 Mkr vilket motsvarar 0,8 procent. Kostnaderna för löner arbetad tid inklusive löner till beredskapsarbetare minskar 3,2 Mkr och inkluderas enbart månads- och timanställda minskar kostnaderna med 5,1 Mkr. Lönekostnader för ej arbetad tid ökar med 2,1 Mkr där 2,0 Mkr avser ökade sjuklönekostnader.

Kommunens kostnader för köp av huvudverksamhet uppgår till 110,0 Mkr vilket innebär en kostnadsminskning med 8,9 Mkr jämfört med 2019. Kostnadsminskningen härleds till stor del till IFO där placeringskostnader för barn och ungdomar minskat men 8,0 Mkr mellan åren.

De fastighetsrelaterade kostnaderna sjunker med 6,0 Mkr mellan åren. I resultatet 2019 fanns en realisationsförlust på 1,0 Mkr som påverkade resultatet. Bortsett från denna post av engångskaraktär så har fastighetskostnaderna sjunkit 5,0 Mkr. Kostnaderna för el och fjärrvärme minskat med 3,0 Mkr mellan åren. Effekten påverkas av lägre förbrukning och ett lägre energipris sett över hela 2020. Vidare är de fastighetsrelaterade avskrivningarna 1,4 Mkr lägre jämfört med 2019.

De finansiella kostnaderna ökar med 0,2 Mkr beroende på ökad upplåning under året.

Skatteintäkterna är 3,7 Mkr lägre 2020 jämfört med 2019 där effekten beror på negativ slutskatteavräkning både avseende 2019 och 2020 som påverkar utfallet för 2020. De generella statsbidragen ökar med 11,8 Mkr jämfört med föregående år vilket i sin helhet avser de statliga stöd som har beslutats under innevarande år. Totalt ökar den kommunalekonomiska utjämningen inklusive generella statsbidrag med 18,4 Mkr.

En mer detaljerad resultatanalys återges under respektive sektors avsnitt i årsredovisningen.

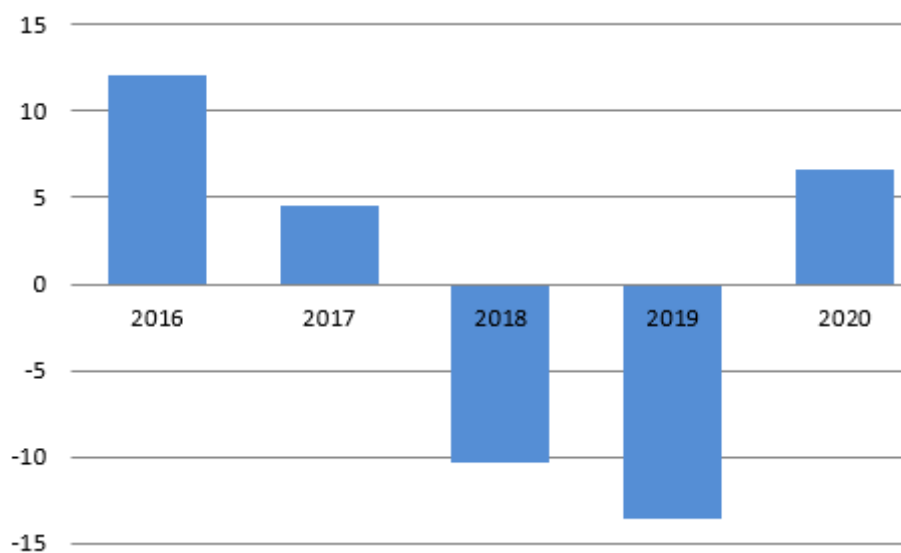


Fig. 1 Resultatutveckling Nordmalings kommun 2016– 2020 Mkr



Årets koncernresultat

I koncernens resultat ingår förutom Nordmalings kommun de helägda dotterbolagen Nordmalingshus AB samt Nordva AB. Nordmalingshus AB redovisar ett resultat på 0,3 Mkr. Nordva AB har inte bedrivit någon verksamhet under 2020 och redovisar således ett nollresultat. Koncernresultatet för 2020 är 6,9 Mkr.

Intäkter och kostnader

En förutsättning för god ekonomisk hushållning är att styra ekonomin så att intäkter överskrider kostnader. Ett sätt att belysa detta förhållande är att titta på utvecklingen av verksamhetens nettokostnad i jämförelse med skatteintäkter och statsbidrag. Det är inte god ekonomisk hushållning eller långsiktigt hållbart att nettokostnaden har en högre ökningstakt än skatteintäkter och statsbidrag.

Figuren visar att verksamhetens nettokostnader har minskat med 1,2 procent jämfört med 2019 samtidigt som skatteintäkter och statsbidrag ökat med 3,0 procent. Effekten är en starkt resultatbild 2020.

Verksamhetens nettokostnader består av intäkter och kostnader. Totalt minskar verksamhetens intäkter med 17,1 procent medan verksamhetens kostnader inklusive avskrivningar minskar med 4,4 procent. De senaste årens nettokostnadsökningar har främst påverkats av kraftigt ökade kostnader medan orsaken 2019 främst är en kraftig minskning av verksamhetens intäkter. Den effekt som man ser 2020 är att verksamhetens kostnader minskat i stor omfattning.

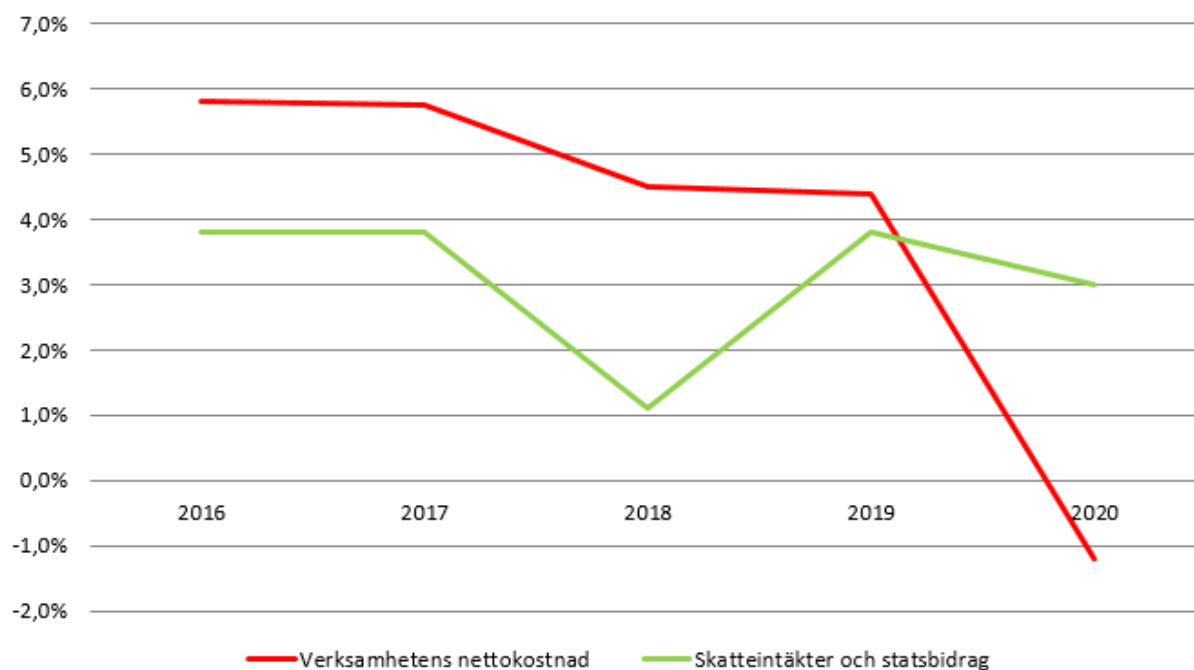


Fig. 2 Kostnads- och intäktsutveckling 2016– 2020, procentuell förändring

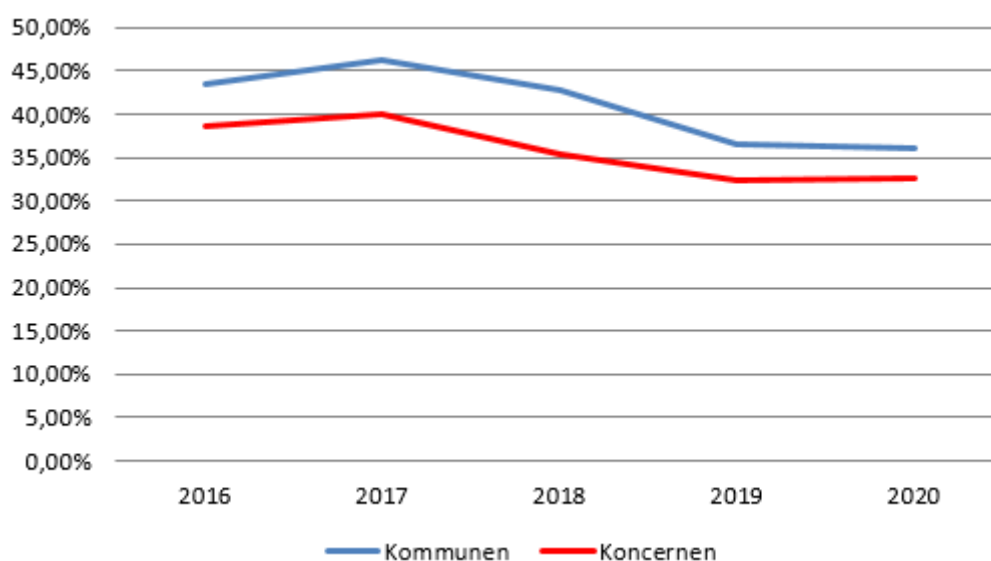


Soliditet

Soliditeten är ett mått på kommunens långsiktiga finansiella handlingsutrymme och visar hur stor del av de totala tillgångarna som kommunen eller koncernen finansierat med egna medel. För att stärka soliditeten ska låneskulden sänkas och/eller positiva resultat uppnås. Kommunens soliditet per 2020-12-31 är 36,0% vilket innebär att det finansiella målet om en soliditet som ska överstiga 40 % ej uppfylls. Kommunkoncernens soliditet ligger på 32,7%.

Kommunens skuldsättning har ökat under 2020 vilket är en effekt av den investeringsverksamhet som bedrivits. Nordmalingshus AB:s skuldsättning har minskat med anledning planerig amortering.

En osäkerhet kring kommunens resultatutveckling i kombination med fortsatt intensiv investeringsverksamhet kan innebära att kommunens skuldsättning kommer öka ytterligare de närmsta åren. Även på koncernnivå finns investeringsbehov, framförallt inom det nystartade VA-bolaget. Utifrån de borgenslöften som finns idag bedöms ingen stor risk för utökad skuldsättning i koncernen samtidigt som framtida behov kan innebära ett utökat borgensbehov för dotterbolagen.



Soliditeten inklusive pensionsförpliktelse

Soliditeten inklusive pensionsförpliktelser är vid bokslutet -3,2 procent att jämföra med föregående år där den låg på -5,1 procent. Under året har enbart de löpande pensionsutbetalningarna påverkat pensionsförpliktelsen. Det finns i dagsläget ingen ambition om ytterligare partiell inlösen av ansvarsförbindelsen.

Målet är att soliditeten inklusive pensionsförpliktelser årligen ska förbättras och långsiktigt uppgå till minst 10 procent. Bedömningen är att målet inte kommer att nås de kommande åren på grund av låga resultatnivåer samt ökad upplåning i samband med större investeringar.

Nettolåneskuldsförändring

Nettolåneskulden mäts som skillnaden mellan lån hos kreditinstitut och andelar plus banktillgångar. Förändringen indikerar antingen att skuldsättningen ökat eller att kassan stärkts. Årets förändring på -29 procent beror främst på årets starka kassaflöde från driftverksamheten.

Stora svängningar i måttet gör att analysen av nettolåneskuldsförändringen alltid bör beakta genomförda amorteringar och investeringsnivå när det primära målet med måttet är att bedöma hur stor andel av investeringar som finansierats med eget kassaflöde.



Finansiering

I kommunallagen anges att kommunen förvalta sina medel på ett sådant sätt att kravet på god avkastning och betryggande säkerhet kan tillgodoses. För att uppfylla kommunallagen vad gäller dessa säkerhetskriterier har Nordmalings kommun upprättat en finanspolicy. Finanspolicyn anger ramar och riktlinjer för kommunkoncernens finansverksamhet som fastställs av kommunfullmäktige.

För att begränsa refinansieringsrisken fastställer kommunens finanspolicy att inte mer än 50 procent av lånestocken får förfalla inom en rullande 12-månaders period. 30 procent av koncernens kreditförfall sker inom närmaste året. Den genomsnittliga kapitalbindningen bör ej heller understiga två år. Snittkredittiden på koncernens låneportfölj är i dagsläget 2,72 år.

I syfte att begränsa räntekänsligheten och resultateffekten över tiden ska maximalt 50 procent av räntebindningen förfalla inom 12 månader. Drygt 65 procent av ränteförfallen sker inom närmsta året. En ytterligare avgränsning är att den genomsnittligt volymvägda räntebindningstiden bör vara mellan 2 år och 4 år. Snitträntebindningen på totala portföljen är idag 1,89 år.

Under 2020 har koncernens låneskuld ökat med 5,2 Mkr jämfört med 2019-12-31. Av skuldökningen hänförs nettoupplåning om 10 Mkr till Nordmalings kommun medan Nordmalings hus AB har amorterat 4,8 Mkr.

Snitträntan för koncernen (senaste 12 månader) var 0,62 procent på den utestående nettoskulden på 198 818 000 kr.

Kassalikviditet

Kassalikviditeten som är ett mått på kortsiktig betalningsförmåga bör ligga på minst 100 procent i förhållande till de kortfristiga skulderna. Är kassalikviditeten lägre kan kommunen behöva göra sig av med långfristiga tillgångar eller ta lån för att kunna betala sina kortfristiga skulder. Kommunens kassalikviditet per 2020-12-31 är 88,7 procent att jämföra mot föregående år då måttet var 88,3 procent.

Nordmalings kommun har behov av en god likviditetsplanering dels beroende på att man köper samtliga utbildningsplatser för gymnasieskolan men även på grund av tunga investeringar de närmsta åren. Under mars samt oktober sker stor påfrestning på likviditeten i samband med att gymnasieplatserna samt den avgiftsbestämda pensionen ska betalas.

Bedömning per 2020-12-31 är att kommunen har en relativ god betalningsförmåga när delar av de kortfristiga skulderna inte ska regleras förrän under våren 2021.



2.2 Balanskravsresultat

Kommunallagens krav på ekonomi i balans innebär i korthet att kommuner inte får budgetera för ett negativt resultat, och uppstår ett negativt resultat ska det återställas under de närmaste följande tre åren. I förvaltningsberättelsen ska en balanskravsutredning synliggöra årets balanskravsresultat samt även ange förklaring till hur ett eventuellt negativt balanskravsresultat ska återställas.

Nordmalings kommuns ekonomistyrningspolicy anger att kommunens resultatnivå ska vara 2 procent av skatteintäkter och statsbidrag. I budget 2020 är resultatmålet 1,0 procent.

Årets resultat enligt resultaträkningen innehåller inga poster som ska avräknas i balanskravsutredningen.

Nedan följer balanskravsutredning avseende 2020 samt 2019 som jämförelse.

Balanskravsutredning

Mkr	2020	2019
Årets resultat enligt resultaträkningen	6,6	-13,6
Realisationsvinster	0,0	-0,3
Realisationsvinster enligt undantagsmöjlighet	0,0	0,0
Realisationsförluster enligt undantagsmöjlighet	0,0	1,0
Orealiserade vinster och förluster i värdepapper	0,0	0,0
Återföring av orealiserade vinster och förluster i värdepapper	0,0	0,0
Årets resultat efter balanskravsjusteringar	6,6	-12,9
Reservering av medel till resultatutjämningsreserv	0,0	0,0
Användning av medel från resultatutjämningsreserv	0,0	3,2
Årets balanskravsresultat	6,6	-9,7



Nordmalings kommun har från 2018 och 2019 ett ingående ackumulerat negativt balanskravsresultat på -20,0 Mkr att återställa. Plan för återställande har beslutats i budget 2021, plan 2022-2023 och med anledning av det positiva balanskravsresultatet 2020 på 6,6 Mkr har en återställning av det egna kapitalet påbörjats.

Akkumulerat underskott att återställa senast 2022 är per 2020-12-31 13,4 Mkr. Årets balanskravsresultat ger inget utrymme att reservera medel till resultatutjämningsreserv. Det finns per 2020-12-31 heller inga ackumulerade medel i resultatutjämningsreserv.

Tabellen nedan synliggör återstående återställningskrav samt tidplan för när detta senast ska vara genomfört.

Akkumulerade ej återställda negativa resultat

Mkr	2020	2019
IB ackumulerade ej återställda negativa resultat	20,0	-10,3
- Varav från 2018	-10,3	-10,3
- Varav från 2019	-9,7	-
Årets balanskravsresultat enligt balanskravsutredningen	6,6	-9,7
UB ackumulerade negativa resultat att återställa inom tre år	-13,4	-20,0
UB ackumulerade ej återställda negativa resultat	-13,4	-20,0
Varav från år 2018, återställs senast 2021	-3,7	-10,3
- Varav från år 2019, återställs senast 2022	-9,7	-9,7



2.3 Viktiga förhållanden för resultat och ekonomisk ställning

Nordmalings kommun har beslutade borgenslöften på 165 Mkr avseende dotterbolag. Beslutade borgenslöften har ökat med 35 Mkr under 2020 med anledning av det nystartade kommunala bolaget Nordva AB.

Kommunens samlade borgensåtagande vid utgången av 2020 uppgår till 86,5 Mkr vilket till största del består av borgen till dotterbolaget Nordmalingshus AB. Åtagandet har minskat med cirka 5,2 Mkr jämfört med 2019 motsvarande den del Nordmalingshus AB amorterat under året.

Ett omfattande åtagande som kommunen har är de pensioner som intjänats men ännu ej utbetalats. Det totala pensionsåtagandet består av tre delar, ansvarsförbindelse, kortfristig skuld och avsättning. Den största delen utgörs av den så kallade ansvarsförbindelsen som ligger utanför balansräkningen och avser pensioner intjänade till och med 1997-12-31.

Nordmalings kommuns totala pensionsåtagande per 2020-12-31 uppgår till 177,6 Mkr inklusive löneskatt där 162,0 Mkr utgörs av ansvarsförbindelse, 2,3 Mkr avsättning samt 13,3 Mkr kortfristig skuld. Kommunen har under 2020 inte betalat av någon del i förtid avseende ansvarsförbindelsen. Årets ordinarie utbetalningar avseende ansvarsförbindelsen uppgår till 6,9 Mkr plus löneskatt.

Vid årets utgång bedöms ingen risk i borgensåtagandena föreligga. De kommunala bolagen ser i dagsläget ingen risk i belåningen vilket påverkar riskbedömningen för kommunen positivt. Det utökade borgenslöftet på 35 Mkr innebär heller inte på kort sikt en utökad koncernskuld med anledning av att Nordva AB kommer köpa Nordmalings kommuns anläggningstillgångar avseende VA-verksamheten. Denna försäljning kommer skapa amorteringsutrymme för Nordmalings kommun.

Med anledning av en större brand i en bildemontering hösten 2020 finns misstanke om miljöpåverkan som i ett initialt skede ska belasta aktuell fastighetsägare. Osäkra faktorer i ansvarsutkrävande innebär dock att kommunen bevakar frågan och försiktigt kalkylerar med utgifter för eventuell marksanering samt bortforsling av skrotbilar. Detta kan bli föremål för kommunen tidigast under andra halvåret 2021.

I övrigt finns inga kända osäkerhetsfaktorer av större karaktär som förändrar kommunens finansiella ställning. Tidigare osäkerhet i balansräkningen med stora fordringar på tillgångssidan har omklassificerats till anläggningstillgång vilket innebär att eventuella investeringsbidrag i framtiden kommer bidra till att delfinansiera kapitalkostnader. Upparbetade fordringar mot Migrationsverket har justerats mot resultaträkningen för att eliminera framtida resultatrisk vid avslag.



2.4 Översikt över verksamhetens utveckling

Koncernen

	2020	2019	2018	2017	2016
Resultat tkr	6 878	-13 472	-9 424	4 367	13 824
Resultat per invånare tkr	968	-1 886	-1 324	615	1 938
Investeringar tkr	22 658	42 778	48 795	41 116	35 646
Eget kapital tkr	165 454	158 490	171 794	181 440	177 075
Anläggningstillgångar tkr	398 951	402 181	379 999	357 289	343 579
Anläggningstillgångar per invånare kr	56 127	56 304	53 386	50 301	48 174
Låneskuld tkr	194 968	193 618	172 164	142 018	145 067
Låneskuld per invånare kr	27 429	27 106	24 187	19 994	20 340
Soliditet %	32,7	32,3	35,3	39,9	38,6
Kassalikviditet %	97,3	90,3	90,4	89,2	101,8

Kommunen

	2020	2019	2018	2017	2016
Antal invånare	7 108	7 143	7 118	7 103	7 132
Skattesats kommunalskatt %	23,25	23,30	23,30	23,30	23,30
Resultat tkr	6 602	- 13 596	- 10 322	4 534	12 133
Resultat per invånare tkr	929	-1 903	-1 450	638	1 701
Investeringar	22 625	39 313	27 344	20 388	34 217
Nettokostnader - andel av skatteintäkter i %	98,5	102,7	102,1	98,8	97,0
Resultat före extraordinära poster i % av skatteintäkterna	1,3	-2,8	-2,2	1,0	2,7
Eget kapital	148 682	142 080	155 676	165 998	161 463
Eget kapital inklusive pensionsskuld före 1998, tkr	-13 311	- 19 891	- 8 473	- 374	- 7 809
Anläggningstillgångar tkr	306 001	300 650	267 959	262 892	266 043
Anläggningstillgångar per invånare kr	43 050	42 090	37 645	37 011	37 302
Låneskuld tkr	112 300	102 300	72 300	62 300	85 300
Låneskuld per invånare kr	15 799	14 322	10 157	8 771	11 960
Soliditet %	36,0	37,8	42,7	46,3	43,4
Kassalikviditet %	88,7	85,7	85,5	89,4	102,6

Fem år i sammandrag en positiv resultatförändring på både kommun- och koncernnivå vilket är positivt även om det är för tidigt att säga att det är ett trendbrott.

Positivt är dock att nettokostnadsandelen av skatter och generella statsbidrag uppgår till 98,5 procent vilket är en kombination av sänkta nettokostnader men även ökade skatteintäkter och generella statsbidrag.

Kommunen och koncernens skuldsättning ökar mellan åren och beror enbart på kommunens upplåning. Dotterbolaget har amorterat under 2020. Koncernens låneskuld per kommuninvånare ökar något mellan åren även om skuldsättningen i jämförelse med andra kommuner är förhållandevis låg.

Den ökade skuldsättningen innebär dock att soliditeten försvagas något mellan åren på kommunnivå



och fortfarande ligger under det finansiella målet om minst 40 procent.

Kommunens invånarantal har rört sig upp och ner med blygsam förändring de senaste åren och för 2020 så minskar befolkningen med 35 invånare.

2.5 Jämförelse med andra kommuner

Jämförelse med andra kommuner är en viktig del för att kunna värdera och bedöma kommunens egna verksamhet. De krav som finns på statistiklämnande idag ger stora möjligheter att jämföra exempelvis kommunens kostnader per verksamhetsområde med andra kommuner.

Jämför man kommunens finansiella nyckeltal så har Nordmalings kommuns finansiella ställning försvagats kraftigt från 2016-2019. Bedömning utifrån jämförelse med andra kommuner är dock att Nordmalings kommun stärker positionerna marginellt under 2020. Jämförbar statistik avseende 2020 publiceras inte förrän våren 2021 vilket försvårar analysen

Tittar man på mer verksamhetspecifik jämförelse kan konstateras att Nordmalings kommun bedriver verksamheten med en kostnadsnivå som är högre än statistiskt förväntat i ett antal stora verksamhetsområden.

Givetvis finns förklaringar såsom politisk ambition samt kvalitet som kan påverka prisbilden men utifrån de ekonomiska förutsättningarna som råder så pågår ett intensivt arbete med att sänka kostnaderna i de stora verksamheterna.

Den stora negativa kostnadsavvikelsen som synliggjorts de senaste åren är framförallt grundskola, äldreomsorg samt individ- och familjeomsorg. Utifrån resultatbilden 2020 finns dock indikation på att kostnadsnivån i dessa verksamhetsområden minskar något.

Vidare finns idag goda förutsättningar för att jämföra måluppfyllelse samt brukar- och kundnöjdhet inom ett flertal verksamhetsområden där Nordmalings kommun inom många områden når goda resultat. Brukarundersökningar inom bland annat äldreomsorgen visar över tid nöjda brukare inom både ordinärt och särskilt boende samtidigt som det finns verksamhetsområden där Nordmalings kommun bör bli bättre på att mäta kund- och brukarnöjdhet för att kunna kvalitetssäkra sitt arbete för att skapa medborgarnytta.

Med anledning av pandemin och dess effekt på sysselsättningen i samhället så är det av vikt att bevaka den egna utvecklingen i kommunen och aktivt arbeta med åtgärder som stärker statistiken. Nordmalings kommuns statistik avseende den öppna arbetslösheten följer samma utveckling som övriga länet.



2.6 Väsentliga personalförhållanden

Arbetad tid och frånvaro

Årsarbetare

	2020	2019
Sektor omsorg	268	274
Sektor utbildning	223	229
Gemensam service	83	56
Sektor samhällsbyggnad	50	57
Total	624	616

Tabell Arbetad tid omräknat till antal heltider. Avtal AB och BEA. Alla anställningsformer.

Antalet årsarbetare har ökat sedan 2019 och den största ökningen är inom Gemensam Service. Under 2020 så anställdes det fler extratjänster inom Gemensam Service.

Inom övriga sektorer har antalet anställda minskat beroende på de resultatförstärkande åtgärder som vidtagits redan under 2019. Inom sektor Samhällsbyggnad visas nu resultat av nedläggning av Resecentrum, förändring i bemanning för Räddningstjänsten och ej återbesättande av vakanser. Sektor Omsorg har bland annat lagt ner äldreboendet Ankaret.

Minskningen inom sektor utbildning beror på de resultatförstärkande åtgärder, som genomförts samt återhållsamhet vid återbesättande av vakanser.

Anställda per anställnings- och avlöningsform och kön

	Män	Kvinnor	Totalt
Tillsvidareanställda	100	509	609
Visstidsanställda	9	25	34
Total	109	534	643

Tabell Antal anställda per anställningsform. Avtal AB och BEA. Alla anställningsformer. Avser 31 december 2020.

Av kommunens totala medarbetare består 83 % av kvinnor och 17 % av män, totalt 643 personer vid mät datum 31 december 2020.

Fördelning kön på ledande positioner visar att 68 % av kommunens chefer är kvinnor och 32 % män, vilket är oförändrat från tidigare år. Kommunens högsta ledningsgrupp består av åtta personer varav en är kvinna.

Åldersfördelning

Medelåldern bland tillsvidareanställda var 2020-12-31, 47,81 år. Medelåldern för män var 46,06 år och 48,20 för kvinnor. 47 % av de tillsvidareanställda var i åldersgruppen 51-67 år.

Sysselsättningsgrad

Medelsysselsättningsgraden bland tillsvidareanställda var 90 % 2020. 2019 var medelsysselsättningsgraden 89 %. Medelsysselsättningsgraden var 94 % för män och 89 % för kvinnor per 2020-12-31.



Okompenserad mer- och övertid

2020		2019	
Timmar	Skuld (kr)	Timmar	Skuld (kr)
5 784	1 395 261	5 466	1 304 645

Den totala skulden för okompenserad mer- och övertid har ökat med 318 timmar. Ökningen beror framför allt på den rådande pandemin, då sektor Omsorg inte kunnat anställa vikarier på timtid i samma utsträckning som tidigare år. Det finns en ökad risk för smittspridning, då vikarierna ofta arbetar i flera kommuner. Det ökade övertidsuttaget beror även på att många verksamheter har tvingats ställa om och arbeta på annat sätt. Omställningsfasen har inneburit mer övertidsarbete inom vissa grupper.

Ej uttagen semester

2020		2019	
Dagar	Skuld (kr)	Dagar	Skuld (kr)
8 363	11 562 111	8 050	10 733 746

Antalet ej uttagna dagar har ökat med 313 dagar och semesterlöneskulden med 828 365 kr. På grund av den rådande pandemin och ibland även brist på vikarier, har medarbetare framför allt inom Sektor Omsorg, inte kunnat ta ut semester i den omfattning de ansökt om. Det har även inträffat att medarbetare tvingats avbryta semesterledigheten, för att återgå i arbete. Vid beordrat avbryt av semester får medarbetaren tillbaka semesterdagen samt ytterligare en dag, enligt Allmänna bestämmelser.

Semesterlöneskuldens ökning beror även på de ökade lönekostnaderna vilket ger en avtalseffekt på semesterlöneskulden.

Från och med 2018 är det inte tillåtet att spara mer än 30 dagar, tidigare 40 dagar. De som har mer än 30 sparade dagar, har fram till 2022 på sig att ta ut de överskjutande dagarna. Många medarbetare kommer att behöva få ta ut överskjutande dagar under 2021 och 2022.

Sjukfrånvaro

Sammanställningen omfattar samtliga arbetstagare som under året haft en eller flera anställningar oavsett anställningsform. Även timavlönade, så kallade springvikarier ingår i beräkningen.

Med tillgänglig arbetstid avses den arbetade tiden samt tid med tjänstledigheter med bibehållen lön enligt avtal eller annan av arbetsgivaren avlönad ledighet. Övriga tjänstledigheter som studieledigheter, vård av barn, pröva annat arbete, starta företag etc. ingår ej.



Sjukfrånvaro fördelat på kön

	2020	2019
Kvinnor	8,35	6,69
Män	4,53	3,43
Kommunen	7,58	6,04

Tabell Sjukfrånvaro i % av ordinarie arbetstid, fördelat per kön. Avtal AB, BEA.

Sjukfrånvaro fördelat på åldersgrupp

	2020	2019
<29år	4,90	3,76
30-49år	6,62	5,90
50år >	9,10	6,80
Kommunen	7,58	6,04

Tabell Sjukfrånvaro i % av ordinarie arbetstid, fördelat per åldersgrupp. Avtal AB, BEA.

Den totala sjukfrånvaron är förändrad. Detta på grund av pandemin och dess restriktioner.

Långtidssjukfrånvaro

2020	2019
35,27	52,30

Tabell Sjukfrånvaro 60 dagar eller mer i % av total sjukfrånvaro. Avtal AB, BEA.

Av den totala sjukfrånvaron på 7,58 % så är 35,27 % långtidssjukfrånvaro. En minskning har skett under 2020.

Det vi ser gällande långtidssjukfrånvaron är bland annat att Försäkringskassans hårdare tolkning av sjukförsäkringen har medfört att fler får avslag och därmed ansöker om medel från AFA. Detta kan ges under maximalt 180 dagar. Därefter är det oftast svårt att återgå i fortsatt sjukskrivning med sjukpenning, vilket har inneburit att vi ser en ökning av så kallad sjuknärvaro.



Kompetensförsörjning

Beräknade pensionsavgångar 2021-2025

	2021	2022	2023	2024	2025	Totalt
Sektor Omsorg	3	7	11	13	10	44
Sektor Utbildning	8	6	6	4	5	29
Sektor Samhällsbyggnad	0	1	2	6	0	9
Gemensam Service	2	3	5	2	1	13
Kommunen	13	17	24	25	16	95

Tabell Antal pensionsavgångar per sektor och år. Beräknat på avgång vid 65 år.

Vid en jämförelse över en femårsperiod, prognostiserad 2019 respektive 2020 syns en något dalande kurva för beräknade pensionsavgångar. Perioden 2020-2024 visade för ett år sedan 121 beräknade pensionsavgångar medan motsvarande beräkning i år, för perioden 2021-2025, visar 95. Detta till trots, så konstateras relativt stora rekryteringsbehov de närmaste åren där en topp kan förväntas 2023-2024.

Nära hälften, 44 personer, av de 95 beräknade pensionsavgångarna väntas ske inom social sektor medan 30% beräknas ske inom sektor utbildning. En logisk bild då det i dessa sektorer också arbetar flest människor. Det största procentuella rekryteringsbehovet, utifrån andelen medarbetare, beräknas samhällsbyggnad och gemensam service stå för med 17 respektive 14,7%.

De största rekryteringsbehoven per befattning (utifrån de kommande pensionsavgångarna under åren 2021-2025) är främst undersköterskor och barnskötare men ett tydligt behov finns även gällande förskollärare/lärare, musiklärare och kuratorer. Samtidigt vet man att personer i arbetsför ålder minskar medan äldre personer och barn ökar. Det kommer att innebära konkurrens med andra arbetsgivare om arbetskraft och ansträngningar för att behålla de anställda och den kompetens vi har idag.

Beräkningarna är gjorda utifrån pensionsavgång vid 65 år. Observera att pensionsavgångar i förtid och rätten att kvarstå i anställning t.o.m. 68 år (69 år from 2023) inte kan prognostiseras. År 2019, beräknades totalt 26 medarbetare gå i pension under 2020 medan verkligheten visar att endast 14 gjorde det.

Rekrytering

Nordmalings kommun publicerade totalt 55 platsannonser under 2020, vilket är lika många som under föregående år, 2019.

Från och med februari 2020 används rekryteringsverktyget Varbi via vilket annonser skapas, bearbetas och publiceras. Där hanteras även samtliga ansökningar och kandidater av respektive rekryterande chef. Innan Varbi togs i bruk publicerades fyra annonser i det tidigare systemet HR-supportern och resterande 51 processades genom Varbi. Noterbart är att all annonsering för exempelvis vikarieanskaffning av omvårdnadspersonal inför sommaren 2020 samordnades i en gemensam annons. Via Varbi har sedan annonserna marknadsförts på kommunens hemsida, kommunens intranät och Arbetsförmedlingens "Platsbanken". Det stora flertalet annonser har även marknadsförts via Facebook och vid behov har även dagspress använts.

I ett fall, vid rekryteringen av ny Socialchef, tog kommunen hjälp av bemanningsföretag.



Utveckling och arbetsmiljö

Hälsofrämjande arbete/ Attraktiv arbetsgivare

Under oktober 2020 genomfördes medarbetarenkäten som besvaras vartannat år. Svarefrekvensen var 547 personer eller 81 procent. Enkäten omfattar områdena:

- Upplevelse/nöjdhet
- Upplevelsen kring mina arbetsuppgifter
- Den fysiska och psykiska arbetsmiljön
- Medarbetarengagemang
- Ledarskap
- Upplevelse av Servicefunktioner
- Diskriminering, kränkande särbehandling och trakasserier
- Kompetensutveckling
- Informationsflödet

Gällande diskriminering, kränkande särbehandling och trakasserier har Nordmalings Kommun en nollvision. Där kan vi konstatera att trots en positiv trend även här, så har vi inte uppnått nollvisionen.

Medarbetarlojalitet, som undersökts genom frågan ”Hur sannolikt är det att du skulle rekommendera Nordmalings Kommun som arbetsgivare till en vän eller bekant”, genererade ett värde eNPS= -19 . (-15 år 2018). Minusresultatet betyder att vi har fler kritiker än ambassadörer. Ambassadörer är de medarbetare som sprider ett positivt budskap om Nordmalings Kommun som arbetsgivare.

Sammanfattningsvis ser vi en svag positiv trend för Nordmalings Kommun. Det som dock är framträdande, är att vi trots detta har fler kritiker 2020 än 2018, dvs en negativ trend avseende om man sprider ett positivt budskap om Nordmalings Kommun. Därför behöver vi arbeta vidare med:

- Diskriminering, trakasserier och kränkande särbehandling
- Ambassadörs-skapat. Bli en attraktiv arbetsgivare, forma varumärket.
- Det strategiska arbetsmiljöarbetet.
- Fortsatt stärka, stödja och utveckla ledarskapet
- Fortsatt arbeta med att förbättra kommunikation och informationsflödet

Arbetsmiljö

Hälsofrämjande arbete

Under året 2020 har Nordmalings kommun sponsrat deltagande i motionsloppet Blodomloppet, vilket genomfördes på distans och på egen hand för de medverkande. Under hösten genomfördes även en tävling, hälsobingo, under en månad, där samtliga medarbetare hade möjlighet att delta. Hälsobingon var en aktivitet under den årliga hållbarhetsveckan.

Nordmalings kommun har tre olika alternativ gällande friskvård. Anställda kan välja mellan rabatterat träningskort på gym eller friskvårdsbidrag på 1 700 kr / år. Friskvårdsbidraget används för exempelvis träningskort på annan anläggning, massage eller träningskort på simhall. 158 medarbetare valde träningskort på gym under 2020.

Om medarbetare inte vill nyttja det rabatterade träningskortet eller bidraget så har de möjlighet att nyttja en friskvårdstimme per vecka.

Hälsoportalen Formgivaren finns tillgänglig för samtliga medarbetare.

Diskriminering och kränkande särbehandling

Under 2019 fastställde kommunfullmäktige en riktlinje kring diskriminering, trakasserier och kränkande särbehandling. Utifrån den har, under 2020, en revidering av tillhörande rutiner slutförts - ”Rutin för att anmäla, hantera och förebygga oacceptabla beteenden på jobbet”. Med både riktlinje och rutin på plats,



fastställdes så en tidsplan för implementering i organisationen. Implementeringen bygger på att förankra riktlinjer och rutiner i de olika verksamheterna där planen är att samtliga medarbetare får en utbildning kring dessa ämnen, följt av ett uppföljande arbete på APT. Chefer åläggs sedan vidta aktiva åtgärder genom ett systematiskt arbete med förebyggande åtgärder vilket med fördel görs i samband med det årliga arbetsmiljöarbetet (SAM).

Under senare delen av 2020 skapades och godkändes en webbaserad utbildning som genomförs under januari och februari 2021.

KIA

I Oktober 2020 lanserades KIA-systemet för Nordmalings Kommun. KIA är en förkortning för Kommuners Informationssystem om Arbetsmiljö. KIA är ett webbaserat system som ger stöd i det systematiska arbetsmiljö- och förbättringsarbetet. Det är framtaget av AFA Försäkring tillsammans med Svenskt Näringsliv, LO, PTK och de branscher som använder IA-systemet. Drift och utveckling sköts av AFA Försäkring. IA-systemet är främst utvecklat för att hantera avvikelser inom arbetsmiljö men kan även användas inom områdena kvalité, miljö, egendom, säkerhet samt för att fånga upp förbättringsförslag. .

IA-systemet gör det möjligt för stora och små företag i samma bransch att dela information om arbetsmiljöhändelser, utredningar, åtgärder och därmed lära av både egna och andras erfarenheter. Användarna ser samband mellan användning av IA-systemet och minskning av olyckor, tillbud och risker på arbetsplatser. Med hjälp av IA-systemet kan alla medarbetare aktivt medverka i och ta del av arbetsmiljöutvecklingen.

En av IA-systemets styrkor är överblicken. Du kan när som helst få ut statistik över hela företaget eller enskilda avdelningar. Du tar enkelt fram rapporter och diagram som kan ligga till grund för ledningsbeslut i arbetsmiljöfrågor. Systemet stödjer även det förebyggande arbetet med hjälp av digitala checklistor för exempelvis skyddsronder och riskanalyser.

Under 2021 fortsätter arbetet med att utvärdera och förbättra processen för tillbudsrapportering och KIA-användningen, samt arbetet med uppföljning av handlingsplaner och skyddsronder som nu ska göras i KIA-systemet.

Samverkan

Under 2020 har kommunchef, sektorchefer och personalchefen träffat de fackliga företrädarna ca en gång / månad. Mötena fungerat som den tidigare samverkansgruppen (CSG) med information och förhandlingar i övergripande frågor.

Företagshälsovård

Inom företagshälsovården nyttjas främst psykolog- och beteendevetare. Kompetenserna används dels för medarbetare som har behov av samtalsstöd, vid arbetsrelaterade problem, samt i samband med grupputveckling.

En arbetsmiljöutbildning med två konsulter från Feelgood, för samtliga chefer och skyddsombud, har genomförts under året. Den genomfördes i två omgångar. Utbildningen bestod av en heldag grundläggande arbetsmiljöutbildning och sedan en halvdag fördjupning av arbetsplatsens systematiska arbetsmiljöarbete (SAM), samt det organisatoriska och sociala arbetsmiljöarbetet (OSA). Fokus var grundläggande kunskap kring arbetsmiljölagstiftning , SAM, roller, ansvar och riskbedömningar. Även grundläggande kunskaper om OSA, med speciellt fokus på arbetsbelastning och kränkande särbehandling. Dagen varvade teori med praktiska inslag. Utbildningen genererade en samlad dokumentation av Nordmalings Kommuns utvecklingsområden inom arbetsmiljöarbetet.

Det tidigare avtalet löpte ut den 31 dec 2020 och ny upphandling genomfördes under hösten. I december tecknade Nordmalings Kommun nytt avtal med Feelgood. Avtalet löper t o m 2022-12-31 med möjlighet till förlängning t o m 2024-12-31.



Heltid som norm

Arbetet med Heltid som norm är en del i att möta rekryteringsutmaningen och att jobba med jämställdhet i kommunens kvinnodominerade yrken där deltidsanställningar är vanligt förekommande.

I samband med byte av HR- och lönesystem, fick Nordmalings kommun även tillgång till planeringsverktyg för schema, Time Care planering. Verktyget är en förutsättning för att kunna planera och lägga scheman som är anpassade efter verksamheternas behov. Verktyget har implementerats i samtliga schemalagda verksamheter.

Workshop Pilen, syftar till att skapa engagemang och delaktighet som leder till gemensamma lösningar för att heltidsarbete ska bli norm. Medarbetarna ska tänka till om fördelar med heltid som norm. Därefter ska problemen dokumenteras och även vilka konsekvenser problemen orsakar. Till varje problem ska gruppen finna en lösning och till sist skriva ner vad de kan göra för att bidra till att problemet inte uppstår eller kan lösas.

Innan medarbetarna lämnade workshopen fick de även svara på en enkät, med frågan om vilken sysselsättningsgrad de önskar.

Workshop 2 behandlar organisering av arbetsuppgifter och hur verksamheterna bäst kan bemanna. Därefter sker en träff med berörd personal för introduktion av Bemanningshandboken och det nya arbetssättet.

Under 2020 har Hemtjänsten varit pilotgrupp för Heltid som norm. Utvärderingen för piloten kommer inte med i denna rapport, då prövotiden är till och med februari 2021.

Under 2020 var planerat att genomföra workshops med samtliga grupper inom Sociala sektorn och som är berörda av arbetet. Dessvärre tvingades arbetet att stanna upp redan i april, då det inte var tillåtet att samla så många personer, på grund av smittoriskerna. Arbetet var planerat att återupptas under hösten, men pausades återigen på grund av pandemin.

Under hösten har fokus varit att arbeta fram en bemanningshandbok, som kommer att behandlas med Risk- och konsekvensanalys samt förhandling enligt MBL.



2.7 Den kommunala koncernen

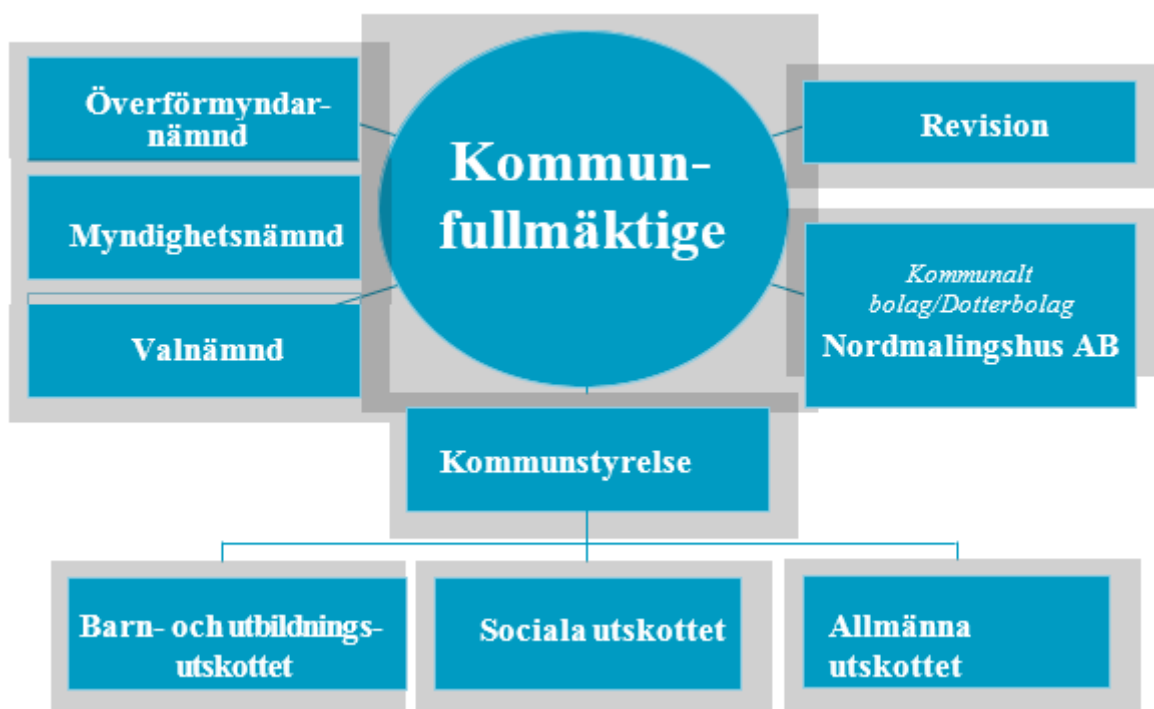
Koncernförhållande

I Nordmalings kommunkoncern ingår det helägda fastighetsbolaget Nordmalingshus AB samt det nystartade VA-/avfallsbolaget Nordva AB. Nordva AB startade under hösten 2020 men startar verksamheten från och med 2021-01-01.

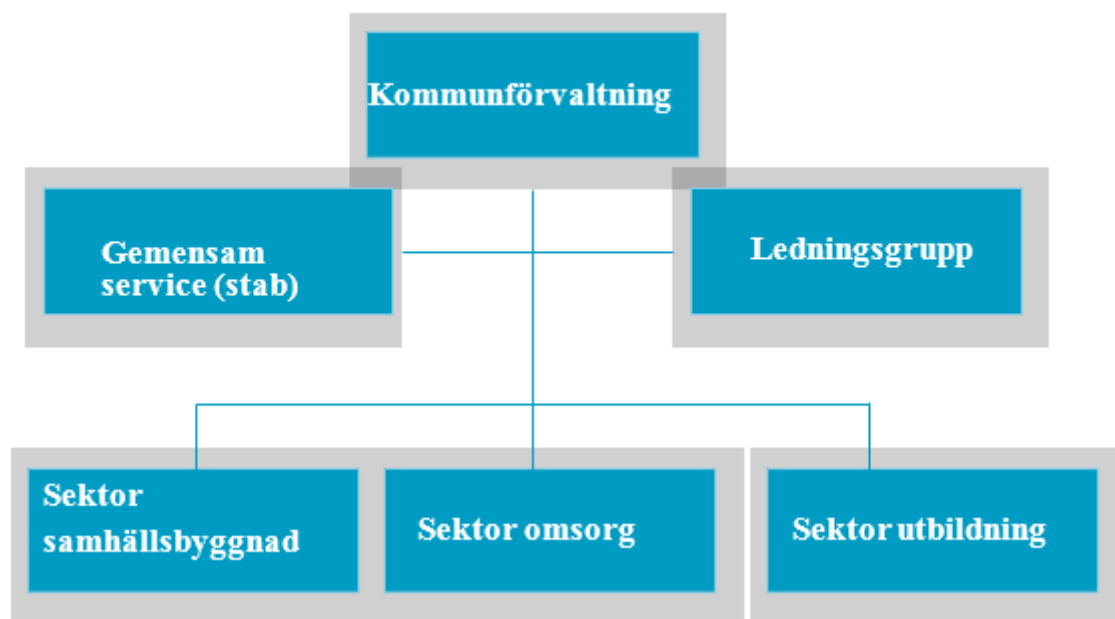
I Nordmalings kommun tillämpar man LOV, Lag om valfrihetssystem där främst ordinärt boende är föremål för konkurrensutsättning. Dessa uppdrag sköts då delvis av privata utförare.

En övergripande organisationsöversikt presenteras nedan.

Politisk organisation



Tjänstemannaorganisation



2.8 Förväntad utveckling

Nordmalings kommun har de senaste åren haft en otroligt ansträngd ekonomisk situation. Verksamhetens nettokostnader har ökat i allt högre takt än vad skatteintäkter och de generella statsbidragen gjort. Omfattande besparingsåtgärder har beslutats och verkställts vilket inneburit att ekonomin förväntas stärkas. Det positiva resultatet är en sådan indikator även om resultatnivån 2020 till stor del präglas av en kraftig ökning avseende de generella statsbidragen.

I de kommunala verksamheterna prognostiseras en oförändrad volym i närtid även om gymnasieskolan ser avgående elevvolym fram till 2023. Antalet elever i gymnasiesärskolan idag kommer innebära ställningstagande kring hur kommunens ska klara av att erbjuda dessa individer attraktivt boende efter utbildningen vilket på sikt kommer innebära behov av nya bostäder.

Kommunens skatteintäkter minskar marginellt jämfört med 2019 och prognosen över skatteunderlagets tillväxt 2021-2024 är blygsam. Nordmalings kommun har över tid sett en minskad befolkning och en ökad demografisk försörjningskvot vilket innebär att skatteunderlaget inte ökar i samma takt som vid ett gynnsammare förhållande. En demografisk utveckling där andelen av befolkningen i ej förvärvsarbetande ålder ökar i högre takt än andelen av befolkningen i förvärvsarbetande ålder innebär på sikt att kommunen finansiering av välfärden urholkas. Nordmalings kommuns invånarantal per 2020-12-31 uppgår till 7 108 invånare vilket innebär en minskning med 35 invånare under 2020.

För att skapa en positiv befolkningsutveckling krävs riktade satsningar gällande främst bostadssituationen. Bedömningen i dagsläget är att marknaden är försiktig och att kommunen kommer att behöva vara den aktör som skapar och marknadsför förutsättningarna. Attraktiva boenden är en nödvändighet för att skapa inflyttning i kommunen.

Ytterligare en viktig del för kommunens utveckling är besöksnäringen där kommunen har ett viktigt uppdrag att marknadsföra och bidra till förutsättningar för att olika aktörer ska kunna utveckla besöksnäringen.

Den viktigaste parametern för ett ökande skatteunderlag är dock möjligheten till sysselsättning. På grund av den rådande pandemin har arbetslöshetstalen ökat markant i riket och för Nordmalings del så är den öppna arbetslösheten 8,6 procent per 2020-12-31. Trots en pandemipåverkan och en ingående lågkonjunktur har näringslivet i kommunen klarat sig relativt väl. Mycket tack vare att det näringsliv som finns i kommunen har kunnat ta del av de statliga stöden som erbjudits. Bedömningen är att näringslivet står relativt väl rustad när konjunkturen stärks. Från kommunens perspektiv finns stora förväntningar på nyttoeffekten av den godsterminal som ska möjliggöra effektiva transportlösningar i framtiden. Godsterminalens placering skapar goda förutsättningar för företagsetableringar och Nordmalings kommun känner redan idag av positiva tongångar från näringslivet.

En framgångsfaktor kan vara samverkan med andra kommuner för att ta lärdom av framgångsrika lösningar, nya idéer samt samverka i vissa utförandefunktioner. Samverkan sker idag främst genom Region Västerbotten samt Umeåregionen. Som ett ytterligare led i att stärka samarbetet med andra funktioner och organisationer kommer Nordmalings kommun att söka medlemskap i EGTS. Därtill sker samverkan mellan enskilda kommuner i specifika frågeställningar. En omfattande utredning har pågått sedan 2019 för att utreda framtidens VA- lösning och efter beslut i kommunfullmäktige drivs VA-/renhållningsverksamheten i bolagsform.

Stora investeringsbehov för att säkra framtidens vatten- och avloppsleverans kommer att behöva prioriteras i den övergripande investeringsprioriteringen i kommunkoncernen.



2.9 Händelser av väsentlig betydelse

Händelser under året

Nordmalings kommun har under 2020 fått ett nytt övergripande uppdrag med anledning av pandemisituationen. Uppdraget innebär att säkerställa minskad smittspridning samt säkerställa fortsatt drift i samhällsviktig funktion.

Kommunen har klarat uppdraget relativt väl och hanterat de störningar som inträffat i verksamheten på framgångsrikt sätt. Nordmalings kommun har sett kraftigt ökade sjuklönekostnader som följd vilka till stor del ersatts från staten. Vidare har kommunen tvingats till omfattande inför av de skyddsmedel som krävs. Även där har staten gått in med riktade statsbidrag för att minska den ekonomiska effekten.

En konsekvens av pandemiuppdraget är att utvecklingsarbetet har minskat vilket kan få konsekvenser på sikt.

Trots pandemi så har Nordmalings kommun fortsatt utvecklas i positiv riktning. I juni 2020 fattade Kommunfullmäktige det definitiva beslutet att starta ett kommunalt dotterbolag som ska ansvara för Vatten och avlopp samt avfallshanteringen. Nordva AB startade under hösten 2020 och startar bedriva verksamhet från och med 2021-01-01.

Kommunfullmäktige har även beslutat kommunens nya vision, Vision 2031. Med anledning av detta har ett intensifierat målarbete påbörjats som ska arbeta fram förslag till nya kommunövergripande mål som ska implementeras från och med verksamhetsåret 2022. Nya kommunala mål ska underlätta målstyrningen samt framtida prioritering och resursfördelning.

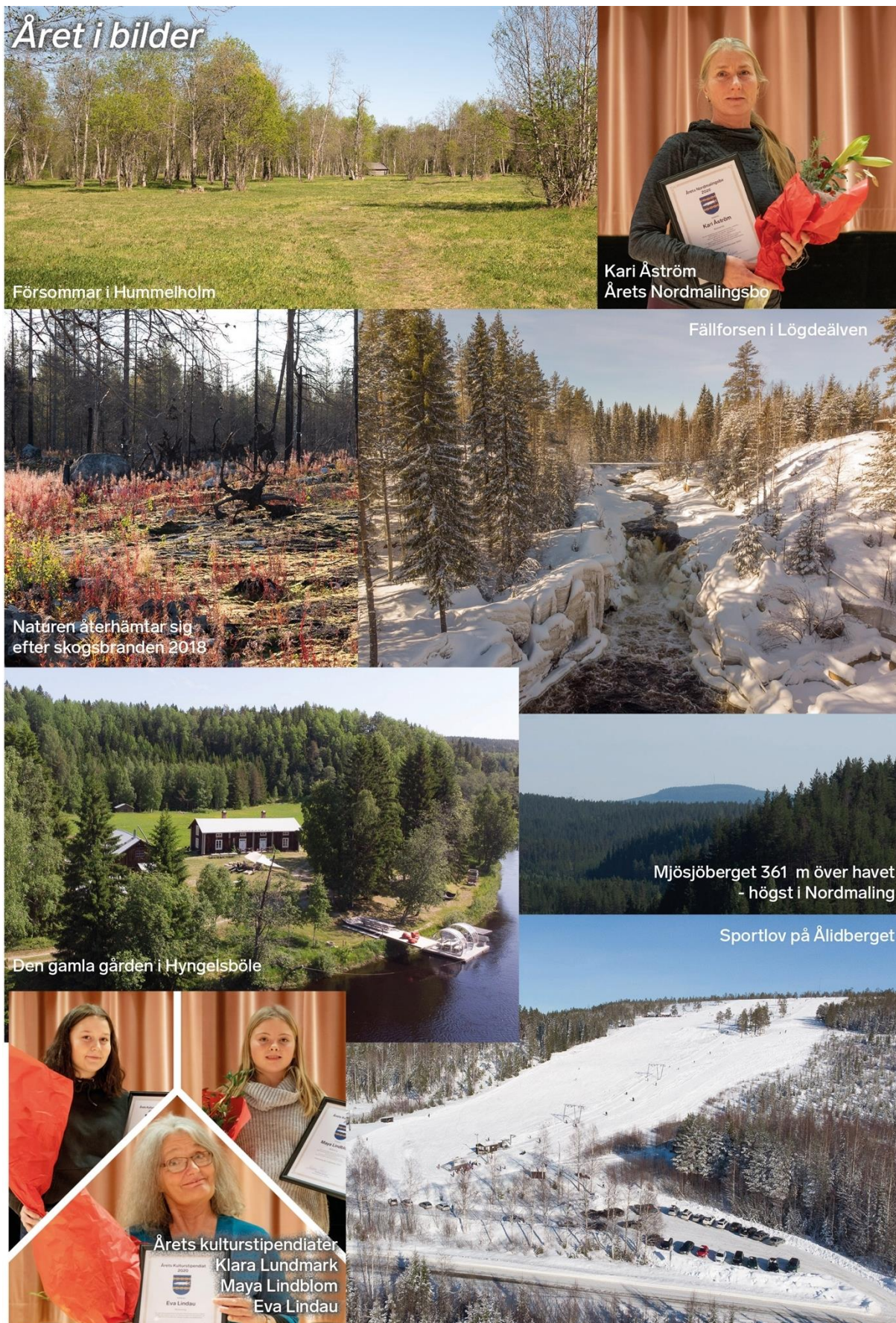
Godsterminalen i Rundvik har under året fortsatt att färdigställas och under hösten 2020 har driftentreprenad till anläggningen upphandlats. Ett driftavtal ska ingås med upphandlad aktör och verksamhet bedöms kunna starta i liten skala under våren 2021. Godsterminalen bedöms stå helt färdig sommaren 2021.

Definitivt beslut gällande ny förskola har fattas i och med budget 2021, plan 2022-2023. Byggstart planeras våren 2021 och inflyttning planeras våren 2023.

Ett verkställandeuppdrag utifrån politiska besparingsbeslut har realiserats vilket främst innebär färre platser inom särskilt boende. Ytterligare omställningar planeras våren 2021.



2.10 Året i bilder



2.11 Styrning och uppföljning av den kommunala verksamheten

Styrningen och kontrollen av den kommunala verksamheten sker i olika instanser där fullmäktige anger den övergripande inriktningen. Ett antal styrande dokument som säkerställer ansvar och befogenheter i olika instanser tillämpas för att säkerställa kvaliteten i verksamheten samtidigt som verksamheten ska bedriva utifrån god ekonomisk hushållning.

Fullmäktiges styrning kring mål och medel anges övergripande i ekonomistyrningspolicyn.

Fullmäktiges övergripande mål fastställs över en mandatperiod men ingår även i kommunens budget. Ekonomistyrningspolicyn anger inriktningen för kommunens budgetprocess där processen inleds 12 månader innan budgetåret startar. Processen leds av kommunens ledningsgrupp tillsammans med gruppledare för samtliga partier representerade i fullmäktige. Budgeten beslutas i normalfallet i juni innan budgetåret startar och innehåller beslut om skattesats, låneram, resultatbudget, medelsanvisning till respektive verksamhetsområde samt investeringsbudget.

I november året innan budgetåret fastställer kommunstyrelsen verksamhetsplan utifrån tilldelade skattemedel vilket även inkluderar en plan för måluppfyllelse.

Under budgetåret sker månatligen ekonomisk uppföljning som rapporteras till respektive utskott och till Kommunstyrelsen. Vid respektive tertialbokslut rapporteras även uppföljningen av de kommunala verksamhetsmålen.

För att säkerställa kvalitet och öka riskspridningen i kommunens finansiella verksamhet har fullmäktige fastställt en övergripande finanspolicy. Finanspolicyn är kommunens ramverk för Nordmalingskommuns finansiella verksamhet. Policyn anger särskilt villkor för kommunens upplåning och den riskspridning som ska eftersträvas. Bedömningen är att kommunens finansiella risk är oförändrad jämfört med 2019 trots ökad upplåning under 2020.

För att i verksamheten medvetandegöra risker som kan vara betydande och väsentliga har kommunstyrelsen inför 2020 fastställt plan för internkontroll vilket ska säkerställa processerna och uppföljningen i ett antal verksamhetsområden som bedöms utifrån ett risk- och väsentlighetsperspektiv. Resultatet av prioriterade processer och aktiviteter i internkontrollplanen har redovisats till kommunstyrelsen under hösten 2020.

Fullmäktiges styrning och kontroll av det kommunala bolaget Nordmalingshus AB hanteras via ägardirektiv till Nordmalingshus AB. Direktiven reviderades 2015 och bör i närtid revideras för att ytterligare stärka fullmäktiges roll som ägare. Bedömningen idag är att det finns områden som nya ägardirektiv ska förtydliga gentemot bolaget för att minimera risken men framförallt för att skapa de förutsättningar som fullmäktige vill med ett helägt bostadsbolag. Gällande ägardirektiv för Nordmaling vatten och avlopp har dessa beslutats under hösten 2020.

En målbild i närtid har varit att samtliga styrande dokument som rör den kommunala verksamheten ska revideras samt anpassas till att inbegripa hela den kommunala koncernen. Med anledning av pandemin har denna aktivitet flyttas till 2021,



2.12 Kommunfullmäktiges övergripande mål

För att mäta välfärdsuppdraget har kommunfullmäktige fastställt en vision, formulerat inriktning samt verksamhetsmässiga perspektivmål som ska vara framåtriktade för att visa vad som ska åstadkommas. Målen ska vara relevanta, de ska kunna mätas och följas upp och förhoppningsvis kunna leda till förbättrade resultat för medborgarna i Nordmalings kommun.

För att följa upp och mäta målen använder Nordmalings kommun metoden balanserat styrkort. En grundidé i ett styrkortarbete är att genom regelbundna mätningar skapa möjlighet till ständiga förbättringar.

Verksamhetsmålen i styrkortet är uppdelade i fyra områden. *Medborgare* och *ekonomi* avser kommunens externa relationer. De perspektiven rör hur medborgarna upplever kommunens kvalitet och hur förvaltningen av skattebetalarnas pengar fungerar. *Processer/utveckling* samt *medarbetare* avser kommunens interna relationer. De perspektiven rör förbättringspotential i arbetssätt och hur vi på bästa sätt ger rätt förutsättningar till vår personal att utföra sitt uppdrag.

Fullmäktiges övergripande mål följs upp och bedöms utifrån respektive sektors måluppfyllelse.

Måluppföljning

Uppföljning av kommunfullmäktiges mål i fastställd budget 2020 sker i form av styrkort. Bedömning görs utifrån följande färgkodning.

- = målet uppfyllt
- ◆ = målet delvis uppfyllt
- = målet ej uppfyllt

Perspektiv	Kommunfullmäktiges mål	Kommentar	
Medborgarnytta	I de kommunjämförelser som görs ska värdena förbättras jämfört med föregående år.	◆	Fallande ranking avseende öppna jämförelser inom skola jämfört med föregående år. Skolans placering faller från plats 190 till 225 under 2020. Dock ska tilläggas att det förekommer stor variation i mätningarna och att kommunen ej bedömer att verksamheten blivit sämre. Samtidigt marginellt stärkt index avseende nöjdhet i föräldraenkäter samt trygghetsenkäter avseende elever. Sociala sektorns undersökningar visar på starka resultat. Nationell brukarundersökning visar goda resultat avseende inflytande, bemötande och verksamheterna i sin helhet. Kommunens näringslivsranking faller från plats 48 till plats 65 men bedöms ändå ligga på en stark nivå där kommunen identifierat de områden som försämrats. Medborgarundersökning under hösten 2020 visar att kommunmedborgarnas nöjdhet motsvarar rikets index och 41% av medborgarna kan starkt rekommendera vänner och bekanta att flytta till kommunen.
	Samtliga verksamheter ska årligen i någon form mäta brukar- eller kundupplevelsen av kommunens tjänster och vidta åtgärder för att förbättra resultaten.	◆	Samtliga verksamheter har inte mätt kund- brukarnöjdheten. SCB:s medborgarundersökning genomförd under hösten 2020.



Perspektiv	Kommunfullmäktiges mål	Kommentar
Ekonomi i balans	Kommunen och Nordmalings Hus ska i ett samlat perspektiv ha en sådan ekonomisk stabilitet att de ger förutsättningar för en framtida expansion och utveckling av kommunen.	◆ Kommunerna och kommunkoncernens samlade finansiella status bedöms i dagsläget vara i behov av en förstärkning inför framtidens utmaningar. Samtliga av Kommunfullmäktiges finansiella mål uppnås inte för 2020 även om måluppfyllelsen stärkts avseende resultat och nettolåneskuld förändring. Koncernskuldsättningen är dock förhållandevis låg i förhållande till riket även om kommunens skuldsättning ökat de senaste åren. Årlig amortering av koncernskuld sker.
	God ekonomistyrning med resultat motsvarande minst 2 procent av tilldelade skattemedel.	◆ Resultatet för 2020 är positivt. Resultatet uppgår till 1,3% av skatteintäkter och generella statsbidrag. I budget 2020 fastställde kommunfullmäktige en resultatnivå på 1% som mål. Dock nås inte resultatmålet om 2% av skatteintäkter och generella statsbidrag som anges i ekonomistyrningspolicyn.
	Samtliga verksamheters kostnader ska harmonisera med jämförbara kommuner med liknande struktur.	◆ Vid jämförelse med andra kommuner konstateras att Nordmalings kommun har ett kostnadsläge som inte harmoniserar med förväntad kostnadsnivå inom ett flertal verksamhetsområden. Tydligare prioriteringar och verkställande av politiskt fattade beslut innebär att kostnaderna inom dessa områden är på väg nedåt. Samtidigt finns verksamhetsområden inom kommunen där kostnadsläget ligger under förväntad och jämförbar nivå. I dessa fall beror det på effektiv verksamhet.
Effektiv verksamhet och utveckling	Skapa förutsättningar för nyföretagande, bättre lokalt företagsklimat och företagservice, marknadsutvidgning samt marknadsföring och profilering av Nordmaling.	● Nordmalings kommun tappar i näringslivsranking jämfört med föregående år. Kommunen tappar 17 placeringar och når för 2020 plats 65 men resultatet är inte alls alarmerande. En första analys kring den försämrade rankingen är att tappet bedöms bero på omvärldens inställning till företagande, kommunens inställning och bemötande avseende företagande samt delar som berör offentlig sektor som upphandlande myndighet. Kommunen har under rådande pandemi arbetat aktivt och utökad stödfunktionen till det lokala näringslivet för att minska de negativa effekterna av rådande pandemi. Därtill har arbetet fortsatt med färdigställande av godsterminalen för att möjliggöra företagande och framtida etableringar som kommer till del för hela arbetsmarknadsregionen.
	Utveckling av verksamhets- och kvalitetsprocesser.	● Verksamhetsplan med tydligare fokus för ökad måluppföljning fastställd. Prioriterade utvecklingsområden implementeras som en del i verksamhetsstyrningen. Under året har



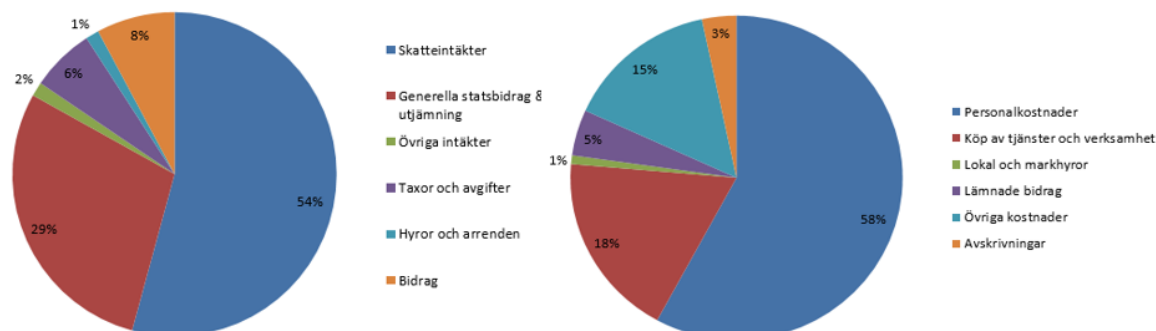
Perspektiv	Kommunfullmäktiges mål	Kommentar
		omfattande digitaliseringsarbete pågått genom dels utbildningsinsats, implementering av e-tjänster samt förändrade arbetsprocesser.
	Nordmaling växer med 75 personer per år.	◆ Målet nås ej. Befolkningen minskar med 35 invånare under 2020.
Attraktiv arbetsgivare	Attraktiva och hälsofrämjande arbetsplatser.	● Medarbetarenkät genomförd under hösten 2020. Överlag stärkta resultat jämfört med medarbetarenkät 2018. Ökad sjukfrånvaro vilket synliggörs i förvaltningsberättelsen där bedömningen är att hela ökningen beror på restriktioner avseende Covid-19. Fortsatta satsningar på friskvårdsaktiviteter har bedrivits under året och överlag positiv arbetsmiljö där många upplever möjligheten att påverka sin arbetsplats
	Ledarskap som skapar förutsättningar för goda resultat.	● Medarbetarenkät genomförd hösten 2020 indikerar goda ledarskapsindex. Ett fortsatt utvecklingsområde är måluppföljning.
	Engagerade medarbetare med rätt kompetens.	● Kartläggning visar att verksamheterna med behörighetskrav har hög behörighetsgrad. Nordmalings kommuns medarbetare är engagerade och deltar i hög grad i det systematiska utvecklingsarbetet. Stora kompetensutvecklingsinsatser har skett inom främst skolan. God egen försörjning av speciallärare och specialpedagoger inom organisationen. Nordmalings kommun har tillsammans med Region Västerbotten genomfört digital kompetensutveckling för att möta framtidens krav.



3 Ekonomisk uppföljning

3.1 Resultaträkning

Löpande prisnivå, Mkr		Kommunen		Kommunkoncernen	
		2020	2019	2020	2019
Verksamhetens intäkter	1	102,2	123,3	121,2	141,4
Verksamhetens kostnader	2	-577,1	-601,9	-590,9	-614,4
Avskrivningar	3	-20,0	-22,5	-24,5	-27,1
Verksamhetens nettokostnader		-494,9	-501,1	-494,2	-500,1
Skatteintäkter	4	327,9	331,6	327,9	331,6
Generella statsbidrag och utjämning	5	174,5	156,1	174,5	156,1
Verksamhetens resultat		7,5	-13,3	8,2	-12,4
Finansiella intäkter	6	0,3	0,7	0,3	0,7
Finansiella kostnader	7	-1,2	-1,0	-1,6	-1,8
Resultat efter finansiella poster		6,6	-13,6	6,9	-13,5
Extraordinära poster (netto)	8				
ÅRETS RESULTAT		6,6	-13,6	6,9	-13,5



Diagrammen illustrerar fördelningen av kommunens inkomstslag samt kostnadslag. Kommunen finansierar verksamheten till 54 procent med skatteintäkter och inkluderas generella statsbidrag och kommunalekonomisk utjämning så är finansieringen 83 procent. Riktade bidrag står för 8 procent av finansieringen medan taxor och avgifter, hyror och arrenden samt övriga intäkter står för 9 procent. Jämfört med föregående år så är skatteintäkterna som andel av finansieringen oförändrad medan generella statsbidrag och kommunalekonomisk utjämning ökar 3 procentenheter. De riktade bidragen samt taxor och avgifter minskar en procentenhet.

Kommunens kostnader domineras av personalkostnader som står för 58 procent av kostnadsmassan. Köp av tjänst och verksamhet står för 18 procent av kostnaderna medan de resterande 24 procenten avser övriga kostnader samt avskrivningar. Jämfört med föregående år så ökar personalkostnaderna som andel av de totala kostnaderna med fyra procentenheter. Köp av tjänst av verksamhet som andel minskar med en procentenhet medan övriga kostnader som andel minskar med två procentenheter.



3.2 Balansräkning

Löpande prisnivå, Mkr		Kommunen		Kommunkoncernen	
		2020	2019	2020	2019
	Not				
ANLÄGGNINGSTILLGÅNGAR					
Immateriella anläggningstillgångar	9	0,0	0,0	0,0	0,0
Materiella anläggningstillgångar	10				
Mark, byggnader och tekniska anläggningar		232,6	234,2	345,9	352,4
Maskiner och inventarier		17,9	20,0	17,9	20,0
Övriga materiella anläggningstillgångar		24,9	18,6	24,9	18,6
Finansiella anläggningstillgångar	11	30,5	27,8	10,3	11,2
Summa anläggningstillgångar		306,0	300,7	399,0	402,2
OMSÄTTNINGSTILLGÅNGAR					
Förråd med mera	12	2,5	2,7	2,5	2,7
Fordringar	13	40,1	47,7	40,2	48,3
Kassa, bank	14	64,0	36,9	64,0	36,9
Summa omsättningstillgångar		106,6	87,2	106,7	87,9
SUMMA TILLGÅNGAR		412,6	387,9	505,7	490,1
EGET KAPITAL, AVSÄTTNINGAR OCH SKULDER					
Eget kapital	15				
Balanserat eget kapital		142,1	155,7	158,6	172,0
Övrigt eget kapital		0,0	0,0	0,0	0,0
Årets resultat		6,6	-13,6	6,9	-13,5
Summa eget kapital		148,7	142,1	165,5	158,5
Avsättningar	16				
Avsättning pensioner och liknande		2,3	2,7	2,3	2,7
Övriga avsättningar		0,5	0,6	1,9	2,2
Skulder					
Långfristiga skulder	17	143,7	127,4	226,4	214,8
Kortfristiga skulder	18	117,4	115,1	109,6	111,9
SUMMA EGET KAPITAL, AVSÄTTNINGAR OCH SKULDER		412,6	387,9	505,7	490,1
PANTER OCH ANSVARFÖRBINDELSER	19	499,8	498,5	413,3	407,2



Balansräkningen summerar kommunens och kommunkoncernens samlade tillgångar och skulder. De förändringar mellan åren som kan anses vara av väsentlig karaktär går att härleda under avsnittet för noter samt i avsnittet för redovisningsprinciper. Som väsentliga händelser mellan åren kan nämnas att omklassificering av nedlagda bredbandsutgifter inneburit att värden flyttats från omsättningstillgång till anläggningstillgångar. I balansräkningen har dock ingående räknats om för att skapa en tydlig jämförelse mellan åren. Omfattningen av omklassificeringen står närmare beskrivet under redovisningsprinciper.

Vidare har de finansiella anläggningstillgångarna förändrats i kommunens balansräkning i och med aktiekapital till Nordva AB.

Kommunens kassa redovisas från 2020 till hela värdet av koncernkontostrukturen vilket även inkluderar Nordmalingshus del. Nordmalingshus andel av banktillgodohavanden redovisas samtidigt som en kortfristig skuld för kommunen. Den förändrade redovisningsprincipen finns även beskriven under avsnittet redovisningsprinciper.

På skuldsidan stärks det egna kapitalet med anledning av året positiva resultat. Samtidigt ökar den långfristiga skuldsättningen med 16,3 Mkr dels beroende på ökad upplåning och dels beroende på erhållna investeringsbidrag för kommunen. För kommunkoncernen ökar den långfristiga skuldsättningen 11,6 Mkr där mellanskillnaden mellan kommunen och kommunkoncernen beror på Nordmalingshus amortering.

Osäkerhet på främst fordringssidan i kommunens balansräkning har minskat jämfört med föregående år dels beroende på omklassificeringen men även genom nedskrivning av osäkra fordringar.

Under panter och ansvarsförbindelser har kommunens solidariska borgensåtagande som medlem i Kommuninvest tagits upp till andelen per 2020-12-31. Detta åtagande redovisades inte under 2019 men i balansräkningen har åtagandet föregående år tagits med som jämförelse.



3.3 Kassaflödesanalys

Löpande prisnivå, Mkr	Kommunen		Kommunkoncernen	
	2020	2019	2020	2019
DEN LÖPANDE VERKSAMHETEN				
Årets resultat	6,6	-13,6	6,9	-13,5
Justering för av- och nedskrivning	20,0	22,5	24,4	27,1
Justering för ianspråktaga/gjorda avsättningar	-0,5	-1,8	-0,6	-1,8
Justering för övriga ej likviditetspåverkan	-0,8	0,1	-1,2	0,3
Medel från verksamheten före förändring av rörelsekapitalet	25,3	7,2	29,5	12,1
Ökning (-)/minskning (+) varulager	0,2	0,2	0,6	0,2
Ökning (-)/minskning (+) kortfristiga fordringar	7,6	-5,6	7,1	-5,7
Ökning (-)/minskning (+) kortfristiga skulder	2,2	-6,3	-1,3	-6,5
Kassaflöde från den löpande verksamheten	35,3	-4,5	35,9	0,1
INVESTERINGSVERKSAMHETEN				
Investeringar i immateriella anläggningstillgångar	0,0	0,0	0,0	0,0
Investeringar i materiella anläggningstillgångar	-22,7	-39,3	-22,7	-42,8
Försäljning av materiella anläggningstillgångar	0,0	0,7	0,8	0,7
Investering i finansiella anläggningstillgångar	-3,5	0,0	0,0	0,0
Försäljning av finansiella anläggningstillgångar	1,3	0,0	1,3	0,0
Kassaflöde från investeringsverksamheten	-24,9	-38,6	-20,6	-42,1
FINANSIERINGSVERKSAMHETEN				
Nyupptagna lån	20,0	30,0	20,0	30,0
Finansieringsbidrag	9,3	5,6	9,3	14,8
Amortering av långfristig skuld	-10,0	-1,7	-14,8	-10,1
Ökning av långfristig fordran	-0,5	-1,7	-0,5	-1,7
Minskning av övrig långfristig skuld	-2,1	0,0	-2,1	0,0
Kassaflöde från finansieringsverksamheten	16,7	32,2	11,9	33,0
UTBETALNING AV BIDRAG TILL STATLIG INFRASTRUKTUR	0,0	0,0	0,0	0,0
Årets kassaflöde	27,1	-10,0	27,1	-9,0
Likvida medel vid årets början	36,9	45,9	36,9	45,9
Likvida medel vid periodens slut	64,0	36,9	64,0	36,9



Kassaflödesanalysen visar in- och utflödet av likvida medel under året. Utifrån kommunens finansiella målsättning om att investeringar ska vara egenfinansierade krävs positiva kassaflöden från den löpande verksamheten som minst motsvarar det utflöde av likvida medel som investeringsverksamheten kräver. En grundregel brukar vara att årets resultat plus avskrivningarna ger årets egenfinansierade investeringsutrymme.

Kassaflödet från verksamheten före förändring av rörelsekapitalet är positivt med 25,3 Mkr och efter reglering av korta fordringar och skulder, det så kallade rörelsekapitalet, så är kassaflödet positivt med 35,3 Mkr. På koncernnivå är kassaflödet från driften 35,9 Mkr. Den främsta orsaken till det stärkta kassaflödet är på grund av den stärkta resultatbilden 2020.

Årets investeringsverksamhet har uppgått till 24,9 Mkr för kommunen och i koncernen är utfallet 24,1 Mkr. Försäljning av materiella anläggningstillgångar har genererat intäkt på 0,8 Mkr till Nordmalingshus AB.

Den finansiella verksamheten har inneburit ett inflöde av likvida medel på 16,7 Mkr för kommunen och på koncernnivå 11,9 Mkr. Kommunen har under början av året lånat upp 20,0 Mkr där 10,0 Mkr senare amorterats. Vidare har investeringsbidrag om 9,3 Mkr erhållits samtidigt som resultatbilden för VA/renehållningsverksamheten inneburit att långfristig fordran ökat med 0,5 Mkr samtidigt som långfristig skuld till avfallskollektivet minskat med 2,1 Mkr. Nordmalingshus AB har under året amorterat 4,8 Mkr.

Årets kassaflöde för helåret är positivt för kommunen och kommunkoncernen med 27,1 Mkr. Likviditeten per 2020-12-31 möjliggör att kommunen och kommunkoncernens betalningsförmåga är under kontroll.

3.4 Redovisningsprinciper

Årsredovisningen är upprättad i enlighet med lagen om kommunal redovisning samt rekommendationer från Rådet för kommunal redovisning och Sveriges kommuner och Regioner.

En första anpassning till den nya kommunala redovisningslagen skedde redan under 2019. Redovisningen har sedan anpassats ytterligare till lagstiftningen under 2020 med stöd av främst de rekommendationer som Rådet för kommunal redovisning publicerar.

Skatteintäkter

Skatteintäkten uppstår och redovisas det år då den skattepliktiga inkomsten intjänas. Slutavräkningen prognostiseras när bokslutet upprättas för inkomståret. Slutavräkningen och de preliminära skattebetalningarna utgör således årets skatteintäkter.

Den preliminära slutavräkningen för skatteintäkter baseras på SKL:s cirkulär 20:57, i enlighet med rekommendation RKR 4.2. Den definitiva slutavräkningen för 2019 uppgår till -647 kr/inv medan den preliminära slutavräkningen för 2020 uppgår till -715 kr/inv.

Mellanskillnaden mellan den preliminära och den definitiva slutavräkningen avseende 2019 uppgår till -430 kr/inv och har resultatförts i bokslut 2019.

Den negativa slutavräkningen avseende 2019 regleras genom skattebetalningen i januari 2021.

Övriga intäkter

Nordmalings kommun följer RKR 2 vid redovisning av avgifter, bidrag och försäljningsintäkter. Investeringsbidrag, anslutningsavgifter och gatukostnadsersättningar redovisas som en förutbetalad intäkt och periodiseras över anläggningens nyttjandeperiod.

Under 2020 har investeringsbidrag från Tillväxtverket samt anslutningsavgifter för VA periodiserats



som en förutbetalad intäkt.

Anslutningsavgifter avseende bredband periodiseras inte utan intäktsförs i sin helhet vid debiteringstidpunkt. För 2020 uppgår de bokförda bredbandsanslutningarna till 1,5 Mkr.

Under 2020 har ersättning från staten för sjuklönekostnader intäktsförts enligt rekommendation vilket innebär att pengarna redovisats som ett bidrag på kontogrupp 35. Återbetalda sjuklönekostnader uppgår till 3,3 Mkr under 2020. Samma hantering gäller de återsökta merkostnaderna på grund av Covid-19. Dessa återsökta medel uppgår till 1,8 Mkr.

Avskrivningar

Avskrivningar av materiella anläggningstillgångar sker över den beräknade nyttjandeperioden med linjär avskrivning baserat på anskaffningsvärdet exklusive eventuellt restvärde. På tillgångar i form av mark och pågående arbeten görs inga avskrivningar.

Nedskrivningar görs vid behov efter prövning. Exempel på nedskrivningsbehov är till exempel om servicepotentialen i en anläggningstillgång försämrats eller om förtida komponentutbyte sker.

Årets resultat 2020 belastas inte med några nedskrivningar.

Avskrivningstider

Följande avskrivning tillämpas främst:

Maskiner och inventarier	3, 5 och 10 år
Verksamhetsfastigheter, komponenter	10 – 80 år
Övriga fastigheter och anläggningar	20,25, 33 och 50 år
Mark	Ingen avskrivning
Aktier, andelar etc.	Ingen avskrivning

Komponentredovisning

Nordmalings kommun tillämpar komponentredovisning enligt RKR 4 när det gäller verksamhetsfastigheter samt Va-anläggningar. Vid komponentutbyte prövas eventuellt utranterings-/nedskrivningsbehov. Årets komponentutbyten har främst skett i ett antal fastighetsobjekt. Under 2020 har bedömning gjorts att inget nedskrivningsbehov föreligger avseende fastighetsobjekt.

Jämförelsestörande poster

Jämförelsestörande poster särredovisas i separat not. Som jämförelsestörande betraktas poster som är sällan förekommande och på något sätt försvårar jämförelsen mellan åren. Dessutom redovisas alltid kommunens realisationsvinster vid fastighetsförsäljning samt kostnader och intäkter för tomtförsäljning i samband med markexploatering som jämförelsestörande.

För 2020 redovisas inga poster som jämförelsestörande trots att staten riktat stort stöd mot kommunsektorn. För Nordmalings kommuns del avses främst återbetalda sjuklönekostnader samt statsbidrag avseende merkostnader med anledning av Covid-19.

Motivet baseras på RKR:s ställningstagande gällande redovisningsfrågor inför bokslut 2020 där bedömningen är att verksamhet kopplad till Covid-19 i regel är hänförlig till den normala verksamhet, vilket medför att dessa poster inte kan redovisas som extraordinära.



Tillgångar

Anläggningstillgångarna har i balansräkningen tagits upp till anskaffningsvärdet efter avdrag för planerliga avskrivningar som beräknas utifrån förväntad ekonomisk livslängd. För att en aktivering ska ske, ska värdet uppgå till minst ett halvt prisbasbelopp och den förväntade nyttjandeperioden överstiger tre år.

Nordmalings kommun tillämpar komponentavskrivningar avseende verksamhetsfastigheter och VA-anläggningar. Det innebär att en anläggningstillgång redovisas som ett antal delkomponenter och inte som ett enskilt objekt.

Köp av aktier samt lämnat aktieägartillskott till Nordva AB har aktiverats i balansräkningen på kontogrupp 13 enligt RKR:s rekommendation gällande nystartade kommunala bolag.

Omsättningstillgångarna är värderade enligt det lägsta av anskaffningsvärde och verkligt värde. Lager är värderade för redovisningsperioden.

Exploateringsfastigheter som är avsedda för försäljning har klassificerats som omsättningstillgång. För Nordmalings kommun avser detta tomter för bostäder. Under 2020 har en exploateringstomt sålts vilket föranlett en värdeförändring.

Övriga osäkra fordringar i balansräkningen har skrivits ned enligt försiktighetsprincipen. I bokslutet har värdering avseende kundfordringar med förfallodatum tidigare än sex månader reserverats samtidigt som osäker fordran mot Migrationsverket skrivits ned.

Under 2020 har omklassificering skett gällande fordringar i kommunens bredbandsprojekt. Omklassificeringen har gjorts för att motsvara de redovisningsprinciper som anges i RKR 4. Fordringarna som avser upplupet investeringsstöd samt upplupna anslutningsavgifter baseras på nedlagda utgifter har omklassificerats från fordran i kontogrupp 17 till materiell anläggningstillgång på kontogrupp 12. Värdet på de omklassificerade fordringarna uppgår till 15,9 Mkr är en effekt av de bredbandsutgifter som upparbetats under åren 2018-2019.

Omräkning av jämförelsetalen i balansräkningen samt noter har skett för att ge en korrekt jämförelse mellan åren. Det innebär att de ingående fordringarna 2020 minskas med 15,9 Mkr jämfört med utgående värde 2019 samtidigt som de materiella anläggningstillgångarna redovisas till ett ingående värde som är 15,9 Mkr högre än utgående värde 2019.

Ytterligare en förändrad redovisningsprincip är att kommunens från och med 2020 redovisar hela värdet av kommunens toppkontostruktur som en omsättningstillgång vilket innebär att ytterligare 12,7 Mkr redovisas som en tillgång jämfört med 2019. Dessa tillkommande medel avser Nordmalingshus vilket innebär att pengarna även redovisas som en kortfristig skuld till koncernbolag.

Även för denna förändring har jämförelsetalen omräknats. De omräkningar som gjorts i bägge ovan nämnda fall har även beaktats vid kassaflödesanalys samt vid övrig beräkning av finansiella nyckeltal.

Skulder

Kommunens skulder delas in i långfristiga och kortfristiga skulder där kortfristiga skulder bedöms ha en löptid understigande 12 månader.

Enligt huvudregel brukar kommande års amortering av långfristig skuld redovisas som kortfristig skuld. Nordmalings kommun har dock ingen amortering är planerad under 2021.

Den del av de förutbetalda investeringsbidrag som avses upplösas under 2021 är inte bokförda som kortfristig del. Skuldbokförda investeringsbidragen har under 2020 ökat med 9,3 Mkr och avser i sin helhet investeringsbidrag från Tillväxtverket.

Semesterlöneskulder värderas inklusive aktuellt personalomkostnadspålägg och redovisas som en kortfristig skuld. Semesterlöneskulder har värderats utifrån underlag från lönesystemet per 2020-12-31.

Lånekostnader hanteras enligt huvudmetoden, det vill säga att de belastar resultatet för den period de uppkommer. Ingen aktivering av räntor görs.



Från och med 2020 finns hela koncernkontostrukturen i kommunens balansräkning. Det innebär att den del av banktillgångarna som tillhör Nordmalingshus AB redovisas som en kortfristig skuld till koncernföretag på balansdagen.

Förändringen i redovisningsprincip mellan åren är omräknat i balansräkning och noter för att skapa jämförbarhet. Effekten i balansomslutning exklusive korrigeringsuppgår till 12,7 Mkr.

Pensioner

Pensionsskulden redovisas enligt den så kallade blandmodellen. Det innebär att pensionsförmåner intjänade till och med 1997 redovisas som en ansvarsförbindelse utanför balansräkningen. Utbetalning av intjänad pension belastar resultaträkningen.

Kommunens pensionsåtagande i övrig redovisas på skuldsidan i balansräkningen i form av antingen avsättning eller kortfristig skuld. Förpliktelser för pensionsåtaganden för anställda i kommunen är beräknade enligt RIPS17.

Värderingen av pensionsskuld samt pensionsavsättning i balansräkningen grundas på KPA:s pensionsskultsberäkning per december 2020. Beräkningen avser både arbetstagare och förtroendevalda.

Aktualiseringsgraden ligger på 98 procent vilket är samma nivå som 2019. Under 2020 har ingen visstidspension avtalats. Det finns ingen planerad partiell inlösen av ansvarsförbindelsen planerad i närtid.

Särredovisade resultatenheter

I räkenskaperna för Nordmalings kommun redovisas ett antal resultatenheter separat. Syftet är att synliggöra självfinansieringsgraden för verksamheterna.

I Nordmalings kommun avser detta vatten och avlopp-, avfall-, samt bredbandsverksamheterna. Med särredovisning ges en transparent bild över hur väl taxorna finansierar dessa verksamheter.

Från och med 2021 går vatten och avlopp- samt renhållningsverksamheten över från att bedrivas i förvaltningsform till att bedrivas i bolagsform.

Sammanställd redovisning

I den kommunala koncernen ingår bolag där kommunen har minst 20 procent inflytande. Detta innebär att Nordmalingshus AB samt det nystartade Nordva AB ingår i kommunens sammanställda redovisning. Koncerninterna mellanhavanden har rensats för ett ge en transparent bild över koncernens totala finansiella ställning. Gällande Nordva AB har ingen verksamhet bedrivits under 2020.

Panter och ansvarsförbindelser

Panter och ansvarsförbindelser är åtaganden som ligger utanför kommunens balansräkning men där ett kommunalt ansvarstagande kan bli aktuellt i framtiden. Det avser främst borgensåtaganden gentemot dotterbolag men även borgen gentemot ett fåtal egna samt en ideell förening.

Vidare redovisas det stora pensionsåtagandet avseende pensioner intjänade före 1998 som en ansvarsförbindelse.

Slutligen redovisas det solidariska borgensåtagandet som Nordmalings kommun har som medlem i Kommuninvest AB. Detta åtagande redovisades inte föregående år men finns med som jämförelse 2020.

Värdet av det ackumulerade ansvarsåtagandet baseras på engagemangsbesked från aktuella motparter per 2020-12-31



3.5 Noter

Noter

Löpande prisnivå, Mkr

	Kommunen		Kommunkoncernen	
	2020	2019	2020	2019
Not 1 Verksamhetens intäkter				
Försäljningsintäkter	8,3	9,1	6,3	9,1
Taxor och avgifter	38,4	43,9	37,3	41,1
Hyror och arrenden	8,0	8,2	29,6	28,9
Bidrag från staten	43,5	54,5	43,6	54,5
EU-bidrag	0,0	0,0		0,0
Övriga bidrag	3,8	5,9		5,9
Försäljning av verksamhet och konsulttjänster	0,2	1,5	0,2	1,5
Exploateringsintäkter	0,0	0,0	0,0	0,0
Övriga intäkter	0,0	0,3	0,4	0,4
Summa verksamhetens intäkter	102,2	123,3	121,2	141,4
Not 2 Verksamhetens kostnader				
Löner och sociala avgifter	324,9	324,4	326,7	326,3
Pensionskostnader	21,0	18,8	21,1	18,8
Inköp av anläggnings- och underhållsmaterial	9,8	18,3	13,3	19,0
Bränsle, energi och vatten	10,3	13,8	14,9	18,9
Köp av huvudverksamhet	110,0	118,9	110,0	118,9
Lokal och markytor	5,2	5,4	2,9	2,6
Övriga tjänster	31,8	32,7	37,0	39,1
Kostnader räkenskapsrevision	0,3	0,2		
Lämnade bidrag	27,4	29,5	27,4	29,5
Realisationsförluster och utrangeringar	0,0	1,0	0,0	1,0
Bolagsskatt	0,0	0,0	0,1	0,1
Övriga kostnader	36,4	38,8	37,4	39,9
Summa verksamhetens kostnader	577,1	601,9	590,9	614,4
Not 3 Avskrivningar				
Avskrivning immateriella tillgångar	0,0	0,0	0,0	0,0
Avskrivningar av byggnader och anläggningar	17,6	19,3	22,1	24,0
Avskrivning maskiner	2,4	3,1	2,4	3,1
Ned/uppskrivningar	0,0	0,0	0,0	0,0
Summa verksamhetens kostnader	20,0	22,5	24,5	27,1
Not 4 Skatteintäkter				
Preliminär kommunalskatt	334,7	334,4	334,7	334,4
Preliminär slutavräkning innevarande år	-5,1	-3,0	-5,1	-3,0
Slutavräkningsdifferens föregående år	-1,7	0,2	-1,7	0,2
Summa skatteintäkter	327,9	331,6	327,9	331,6
Not 5 Generella statsbidrag och utjämning				
Inkomstutjämningsbidrag	97,1	91,8	97,1	91,8
Kommunal fastighetsavgift	16,8	16,1	16,8	16,1
Bidrag för LSS-utjämning	4,1	6,4	4,1	6,4
Kostnadsutjämningsbidrag	30,3	30,2	30,3	30,2
Regleringsbidrag/avgift	7,7	5,0	7,7	5,0
Strukturbidrag	3,1	3,1	3,1	3,1
Generella bidrag från staten	15,5	3,6	15,5	3,6
Summa generella statsbidrag	174,5	156,1	174,5	156,1



Löpande prisnivå, Mkr	Kommunen		Kommunkoncernen	
	2020	2019	2020	2019
Not 6 Finansiella intäkter				
Ränteintäkter	0,1	0,1	0,1	0,1
Övriga finansiella intäkter	0,2	0,6	0,2	0,6
Summa finansiella intäkter	0,3	0,7	0,3	0,8
Not 7 Finansiella kostnader				
Räntekostnader	1,0	0,9	1,4	1,6
Övriga finansiella kostnader	0,2	0,1	0,2	0,1
Summa finansiella kostnader	1,2	1,0	1,6	1,8
Not 8 Jämförelsestörande poster				
Pensionskostnader	0,0	0,0	0,0	0,0
Realisationsvinster	0,0	0,0	0,0	0,0
Summa jämförelsestörande poster	0,0	0,0	0,0	0,0
Not 9 Immateriella anläggningstillgångar				
<i>Programvarulicenser</i>				
Anskaffningsvärde	0,2	0,2	0,2	0,2
Akkumulerade avskrivningar	-0,2	-0,2	-0,2	-0,2
Bokfört värde	0,0	0,0	0,0	0,0
<i>Avskrivningstider, år</i>	5	5	5	5
<i>Programvarulicenser</i>				
Redovisat värde vid årets början	0,0	0,1	0,0	0,1
Investeringar	0,0	0,0	0,0	0,0
Avskrivningar	0,0	0,0	0,0	0,0
Redovisat värde vid årets slut	0,0	0,0	0,0	0,0
Not 10 Materiella anläggningstillgångar				
<i>Mark, byggnader och tekniska anläggningar</i>				
Anskaffningsvärde	619,7	604,5	838,7	829,4
Akkumulerade avskrivningar	-381,0	-364,2	-460,0	-444,3
Akkumulerade nedskrivningar	-6,4	-6,4	-38,6	-38,6
Akkumulerade uppskrivningar	0,3	0,3	5,8	5,9
Bokfört värde	232,6	234,2	345,9	352,4
<i>Avskrivningstider, år</i>	10 - 80	10 - 80	10 - 80	10 - 80
<i>Linjär avskrivning tillämpas för samtliga tillgångar</i>				
<i>Maskiner och inventarier</i>				
Anskaffningsvärde	102,4	101,6	102,4	101,6
Akkumulerade avskrivningar	-84,5	-81,7	-84,5	-81,7
Bokfört värde	17,9	20,0	17,9	20,0
<i>Avskrivningstider, år</i>	3 - 10	3 - 10	3 - 10	3 - 10
<i>Linjär avskrivning tillämpas för samtliga tillgångar</i>				
<i>Övriga materiella anläggningstillgångar</i>				
Anskaffningsvärde	36,2	29,5	36,2	29,5
Akkumulerade avskrivningar	-11,3	-10,9	-11,3	-10,9
Bokfört värde	24,9	18,6	24,9	18,6
<i>Avskrivningstider, år</i>	10 - 20	10 - 20	10 - 20	10 - 20



<i>Löpande prisnivå, Mkr</i>	Kommunen		Kommunkoncernen	
	2020	2019	2020	2019
<i>Mark, byggnader och tekniska anläggningar</i>				
Redovisat värde vid årets början	234,2	215,8	352,4	344,5
Investeringar	15,2	38,7	15,2	42,1
Omklassificering	0,0	0,0	0,0	0,0
Avyttringar/utrangeringar	0,0	-1,7	-0,5	-11,0
Avskrivningar/nedskrivningar	-16,8	-18,5	-21,3	-23,2
Rättelse komponentredovisning	0,0	0,0	0,0	0,0
Redovisat värde vid årets slut	232,6	234,2	345,9	352,4
<i>Maskiner och inventarier</i>				
Redovisat värde vid årets början	20,0	22,9	20,0	22,9
Investeringar	0,8	0,7	0,8	0,7
Omklassificering	0,0	0,0	0,0	0,0
Avskrivningar	-2,8	-3,5	-2,8	-3,5
Redovisat värde vid årets slut	17,9	20,0	17,9	20,0
<i>Övriga materiella anläggningstillgångar</i>				
Redovisat värde vid årets början	18,6	3,1	18,6	3,1
Investeringar	6,7	0,0	6,7	0,0
Omklassificering	0,0	15,9	0,0	15,9
Avskrivningar	-0,4	-0,4	-0,4	-0,4
Redovisat värde vid årets slut	24,9	18,6	24,9	18,6
Not 11 Finansiella anläggningstillgångar	2020	2019	2020	2019
Aktier i Nordmalings Hus	18,0	18,0	0,0	0,0
Aktier i Nordmaling vatten och avlopp	3,5	0,0	0,0	0,0
Långfristig fordran dotterbolag	0,0	0,0	0,0	0,0
Andelar i Kommuninvest ekonomiska förening	6,4	7,7	6,4	7,7
Övriga långfristiga fordringar	2,6	2,1	2,7	2,2
Uppskjutna skattefordringar	0,0	0,0	1,2	1,4
Redovisat värde vid årets slut	30,5	27,8	10,2	11,2
Not 12 Förråd m m	2020	2019	2020	2019
Exploateringsfastigheter	2,4	2,6	2,4	2,6
Varulager	0,2	0,2	0,2	0,2
Redovisat värde vid årets slut	2,5	2,7	2,5	2,7
Not 13 Fordringar	2020	2019	2020	2019
Kundfordringar	9,5	11,5	8,8	11,1
Statsbidragsfordringar	0,0	5,0	0,0	5,0
Skattefordringar	18,4	19,6	18,4	19,6
Förutbetalda kostnader/upplupna intäkter	12,1	11,6	13,0	12,7
Redovisat värde vid årets slut	40,1	47,7	40,2	48,3
Not 14 Kassa bank	2020	2019	2020	2019
Bank	64,0	36,9	64,0	36,9
Redovisat värde vid årets slut	64,0	36,9	64,0	36,9



<i>Löpande prisnivå, Mkr</i>	Kommunen		Kommunkoncernen	
	2020	2019	2020	2019
Not 15 Eget kapital				
Balanserat eget kapital	142,1	155,7	158,6	172,0
Justering ingående balans	0,0	0,0	0,0	0,0
Utdelning	0,0	0,0	0,0	0,0
Återföring nedskrivna kundfordringar	0,0	0,0	0,0	0,0
Uppskrivningsfond	0,0	0,0	0,0	0,0
Årets resultat	6,6	-13,6	6,9	-13,5
Redovisat värde vid årets slut	148,7	142,1	165,5	158,5
Not 16 Avsättningar för pensioner o liknande	2020	2019	2020	2019
<i>Specifikation – Avsatt till Pensioner</i>				
PA-KL Pensioner	1,0	1,4	1,0	1,4
Särskild avtalspension	0,0	0,0	0,0	0,0
Pensionsbehållning	0,0	0,0	0,0	0,0
Förmånsbestämd/kompl pension	0,0	0,0	0,0	0,0
Ålderspension	0,9	0,7	0,9	0,7
Pension till efterlevande	0,0	0,0	0,0	0,0
Summa pensioner	1,9	2,2	1,9	2,2
Löneskatt	0,5	0,5	0,5	0,5
Summa avsatt till pensioner	2,3	2,7	2,3	2,7
<i>Antal visstidsförordnanden</i>				
Politiker	1	1	1	1
Tjänstemän	0	0	0	0
Avsatt till pensioner				
Ingående avsättning	2,7	4,5	2,7	4,5
Nya förpliktelser under året, varav				
Nyintjänad pension	0,1	0,4	0,1	0,4
Ränte- och basbeloppsuppräknig	0,1	0,1	0,1	0,1
Sänkning av diskonteringsräntan	0,0	0,0	0,0	0,0
Övrig post	-0,4	-1,5	-0,4	-1,5
Årets utbetalning	-0,1	-0,4	-0,1	-0,4
Förändring av löneskatt	-0,1	-0,3	-0,1	-0,3
Summa avsatt till pensioner	2,3	2,7	2,3	2,7
Aktualiseringsgrad	98%	98%	98%	98%
Överskottsmedel	0,0	0,0	0,0	0,0
Not 17 Långfristiga skulder	2020	2019	2020	2019
Lån i banker och kreditinstitut	112,3	102,3	195,0	189,8
Varav kortfristig del	0,0	0,0	0,0	0,0
Förutbetalda intäkter som regleras över flera år				
Investeringsbidrag	28,2	19,7	28,2	19,7
Återstående antal år				
Anslutningsavgifter	1,0	1,0	1,0	1,0
Återstående antal år				
Leasingskuld	0,0	0,0	0,0	0,0
Återstående antal år				
Övriga förutbetalda intäkter	2,2	4,4	2,2	4,4
Summa Långfristiga skulder	143,7	127,4	226,4	214,8



Löpande prisnivå, Mkr

	Kommunen		Kommunkoncernen	
	2020	2019	2020	2019
Uppgifter och lån i banker och kreditinstitut				
Genomsnittlig ränta	0,77%	0,87%	0,62%	0,71%
Genomsnittlig räntebindningstid	2,29 år	2,61 år	1,89 år	1,72 år
Lån som förfaller inom				
0-1 år	18%	20%	20%	30%
1-3 år	39%	43%	36%	47%
3-6 år	43%	37%	44%	23%
6- år	0%	0%	0%	0%
Not 18 Kortfristiga skulder	2020	2019	2020	2019
Kortfristiga skulder till kreditinstitut o kunder	0,2	0,1	0,2	4,0
Leverantörsskulder	34,5	28,7	33,3	31,3
Skulder till koncernbolag	12,7	11,9	0,0	0,0
Moms och punktskatt	0,0	0,0	0,0	0,0
Personalens skatter, avgifter och löneavdrag	6,2	5,5	6,2	5,5
Upplupna kostnader och förutbetalda intäkter	63,7	68,9	69,9	71,1
Summa kortfristiga skulder	117,4	115,1	109,7	111,9
Not 19 Panter o ansvarsförbindelser	2020	2019	2020	2019
Ingående ansvarsförbindelse	130,3	132,1	130,3	132,1
Försäkring IPR	0,0	0,0	0,0	0,0
Aktualisering	0,0	0,0	0,0	0,0
Ränteuppräknig	0,9	0,9	0,9	0,9
Basbeloppsuppräknig	3,1	3,3	3,1	3,3
Sänkning av diskonteringsränta	0,0	0,0	0,0	0,0
Övriga poster	2,9	0,4	2,9	0,4
Årets utbetalningar	-6,9	-6,3	-6,9	-6,3
Summa pensionsförpliktelser	130,4	130,3	130,4	130,3
Löneskatt	31,6	31,6	31,6	31,6
Utgående ansvarsförbindelse före inlösen	162,0	162,0	162,0	162,0
Utgående ansvarsförbindelse	162,0	162,0	162,0	162,0
<i>Övriga ansvarsförbindelser</i>				
Borgensåtaganden				
Nordmalings Hus AB borgenslöfte	130,0	130,0	0,0	0,0
Nordmalings Hus AB nyttjat	86,5	91,3	0,0	0,0
Nordmaling vatten och avlopp borgenslöfte	0,0	0,0	0,0	0,0
Nordmaling vatten och avlopp nyttjat	0,0	0,0	0,0	0,0
Friluftsförbundet	0,3	0,3	0,3	0,3
Förlustgaranti bostadslån				
SBAB	0,0	0,1	0,0	0,1
Övrigt				
Solidariskt borgensansvar Kommuninvest	254,0	244,9	251,0	244,9
Summa panter och ansvarsförbindelser	499,8	498,5	413,3	407,2



3.6 Budgetjämförelse

Löpande prisnivå, Mkr	Utfall 2020	Budget 2020	Budgetavvikelse	Utfall 2019
Verksamhetens intäkter	102,2	86,9	15,3	123,3
Jämförelsestörande intäkter	0,0	0,0	0,0	0,0
Verksamhetens kostnader	-577,1	-551,4	-25,7	-601,9
Avskrivningar	-20,0	-20,7	0,7	-22,5
VERKSAMHETENS NETTOKOSTNADER	-494,9	-485,2	-9,7	-501,1
Skatteintäkter	327,9	335,7	-7,9	331,6
Generella statsbidrag och utjämning	174,5	156,8	17,6	156,1
Verksamhetens resultat	7,5	7,3	-0,2	-13,4
Finansiella intäkter	0,3	0,1	0,2	0,7
Finansiella kostnader	-1,2	-2,1	0,9	-0,9
Resultat före extraordinära poster	6,6	5,3	1,3	-13,6
Årets resultat	6,6	5,3	1,3	-13,6

Årets resultat

Resultatet för 2020 uppgår till 6,6 Mkr att jämföra med budgeterat resultat på 5,3 Mkr. Den positiva budgetavvikelsen på 1,3 Mkr beror delvis på att verksamhetens nettokostnads minskar jämfört med föregående år men framförallt på den kraftiga ökningen av de generella statsbidragen inklusive kommunalekonomisk utjämning.

Verksamhetens nettokostnad

Verksamhetens nettokostnad uppgår till 494,9 Mkr vilket är 9,7 Mkr högre utfall än budget. Jämfört med föregående års utfall på 501,1 Mkr har nettokostnaden minskat med 6,2 Mkr. Verksamhetens intäkter avviker positivt med 15,3 Mkr jämfört mot budget. Jämfört med 2019 har dock verksamhetens intäkter minskat med -21,1 Mkr

Verksamhetens kostnader avviker -25,7 Mkr jämfört mot budget och men minskar samtidigt med -24,8 Mkr jämfört med utfallet 2019.

Skatteintäkterna avviker -7,9 Mkr från budgeterad nivå beroende på negativ slutskatteavräkning för både 2019 och 2020 medan generella statsbidrag avviker positivt med 17,6 Mkr mot budget där 13,0 Mkr avser beslutade generella statsbidrag under innevarande år vilka ej var kända vid tillfället när budget 2020 beslutades.

Finansiella intäkter och kostnader

Den positiva avvikelsen för finansnettot på 1,1 Mkr jämfört med budget förklaras främst av ett lågt ränteläge trots att låneskulden ökat.



3.7 Programredovisning

Mkr	Utfall 2020			Budget 2020	Avvikelse	Utfall netto 2019	Budget 2019
	Intäkt	Kostnad	Netto				
Gemensamma verksamheter	6,8	32,3	25,5	27,2	1,7	31,0	26,9
Politisk verksamhet	0,0	4,6	4,6	5,2	0,6	5,1	5,1
Infrastruktur, skydd, mm	6,2	33,0	26,8	28,4	1,6	27,7	28,0
Kultur och fritid	1,5	18,9	17,4	18,0	0,6	17,0	17,1
Pedagogisk verksamhet	21,5	211,6	190,1	185,1	-5,0	191,1	181,7
Vård och omsorg	24,8	238,7	213,9	205,6	-8,3	219,4	200,5
Särskilt riktade insatser	15,8	24,5	8,7	4,9	-3,8	3,5	4,9
Affärsverksamhet	25,4	32,5	7,1	7,1	0,0	8,0	7,3
Gemensamma kostnader/intäkter	0,3	1,0	0,7	3,8	3,1	-1,8	6,3
Verksamhetens nettokostnader	102,2	597,1	494,9	485,3	-9,6	501,0	477,8

Under programredovisningen visas det redovisade utfallet i förhållande till den av kommunfullmäktige beslutade ramfördelningen till respektive verksamhetsområde. Fullmäktige fördelar en nettoram till respektive programområde som sedan fördelas i internbudgeten till respektive verksamhet.

Programmets nettokostnad har minskat med 6,1 Mkr jämfört med 2019 där verksamheterna relativt väl anpassat sig till lägre verksamhetsintäkter. Utfallet 2020 visar fortfarande på kraftig avvikelse mot budget inom den pedagogiska verksamheten samt inom vård och omsorg. En viktig del att belysa är att nettokostnaderna inom vård och omsorg minskat kraftigt och bedöms minska ytterligare 2021. Pedagogisk verksamhet bedöms ligga kvar på samma nettokostnadsnivå under 2021 men har för detta blivit kompenserade i budget 2021.

Den kraftiga nettokostnadsavvikelsen i förhållande till budget gällande särskilt riktade insatser är en effekt av en engångsföreteelse gällande nedskrivning av en fordran på Migrationsverket. Verksamheterna i övrigt håller sig inom budget samtidigt som minskade externa intäkter på sikt påverkar nettokostnadsnivån för verksamheterna.



3.8 Investeringsredovisning

<i>Löpande prisnivå, Mkr</i>	Utfall 2020	Budget 2020 samt ombudgeter ade medel	Avvikelse 2020	Utfall 2019	Budget 2019 samt ombudgeter ade medel	Avvikelse 2019
Gemensam service	0,1	0,5	0,4	0,3	0,7	0,4
IT-system	0,0	0,0	0,0	0,3	0,6	0,3
Inventarier	0,1	0,5	0,4	0,0	0,1	0,1
Sektor omsorg	0,1	0,5	0,4	0,3	0,9	0,6
Inventarier	0,1	0,5	0,4	0,3	0,9	0,6
IT-system	0,0	0,0	0,0	0,0	0,0	0,0
Sektor utbildning	0,6	0,5	-0,1	0,0	0,5	0,5
IT-system	0,0	0,0	0,0	0,0	0,0	0,0
Inventarier	0,6	0,5	-0,1	0,0	0,5	0,5
Sektor sambandsbyggnad	4,8	2,5	-2,3	8,6	32,1	23,5
Gator, Parker	1,2	0,5	-0,7	0,3	3,5	3,2
Infrastruktur och skydd	0,0	0,0	0,0	0,0	0,0	0,0
Fastigheter	3,1	2,0	-1,1	8,0	26,7	18,7
Dammar	0,5	0,0	-0,5	0,3	0,1	-0,2
Räddningstjänst	0,0	0,0	0,0	0,0	0,5	0,5
Idrotts- och fritidsanläggningar	0,0	0,0	0,0	0,0	1,3	1,3
Affärsverksamhet	17,1	25,0	7,9	30,1	26,0	-4,1
VA	3,1	2,0	-1,1	2,1	3,0	0,9
Industrispår i Rundvik	7,3	23,0	15,7	28,0	23,0	-5,0
Bredband	6,7	0,0	-6,7	0,0	0,0	0,0
Totalt	22,7	29,0	6,3	39,3	60,2	20,9

Årets investeringar

Årets investeringsutgifter består främst av utgifter i projektet med industrispår med tillhörande omlastningscentral samt effekten av förändrad hantering av bredbandsprojekten där dessa utgifter från och med 2020 redovisas i investeringsredovisningen. Vidare har redovisningen belastats med ett antal poster avseende fastigheter, gator och vägar samt VA.

De totala investeringsutgifterna för 2020 uppgår till 22,7 Mkr vilket innebär att investeringsvolymen budgetmässigt hanterats med eget kassaflöde.

Utgifterna avseende omlastningscentral samt bredbandsprojekt hanteras som pågående investering och bedöms aktiveras under andra halvåret 2021.

Klassificeringen av en investeringsutgift är ett halvt prisbasbelopp samt varaktigt värde om minst tre år. Kommunen aktiverar inga utgifter för datorer och mobiltelefoner i balansräkningen.



4 Allmänna utskottet/Gemensam Service

4.1 Ekonomiskt resultat

Resultaträkning

Resultaträkning (Mkr)	Utfall 2020	Budget 2020	Utfall 2019
Externa intäkter	13,9	14,9	18,5
Personalkostnader	-35,8	-37,7	-34,3
Övriga kostnader	-23,2	-21,7	-24,7
Avskrivningar	-0,4	-0,4	-0,9
Interna poster	-4,9	-5,1	-4,1
Summa	-50,4	-50,0	-45,5
Skattemedel	50,0	50,0	-49,0
Nämndresultat	-0,4	0,0	3,5

Ekonomiskt resultat -0,4 Mkr

Gemensam service resultat för helåret uppgår till -0,4 Mkr jämfört med budget. Resultatet är en kraftig försämring jämfört med utfall 2019 men även jämfört med prognosen under stora delar av 2020. Den direkta orsaken till det försämrade resultatet är beroende på en nedskrivning av en fordran på Migrationsverket vilket belastar flyktingmottagningens verksamhet. Nedskrivningen har föranletts av ett preliminärt avslag gällande återsökta kostnader.

Resultatbilderna exklusive nedskrivningen är positiv och samtliga verksamhetsområden håller budget. Personalkostnaderna ökar med 1,5 Mkr jämfört med 2019 och beror dels på tillsättande av tidigare vakanta tjänster och dels på utökning av antalet extratjänster. Sektorn har ingen skillnad i utbetalda sjuklöner trots rådande pandemi. Dock har 0,2 Mkr i ersättning för sjuklönekostnader fördelats ut inom sektorns verksamhetsområden.

Politisk ledning och revision +0,5 Mkr

Den politiska verksamheten redovisar för helåret ett resultat på 0,5 Mkr. Den politiska sammanträdesplanen har inte utökats i någon nämnvärd utsträckning vilket innebär att verksamheten inte belastats med ytterligare tillkommande arvodeskostnader. Årets revisionskostnader följer budget och motsvarar årets revisionsplan.

Kommunledningskontor -0,1 Mkr

Kommunledningskontorets övergripande verksamheter såsom kansli, ekonomi, IT samt HR/lön visar ett underskott jämfört med budget på -0,1 Mkr. I stort håller verksamheterna budget, dock påverkas resultatet av tillsättande av tidigare vakanta tjänster.

Överförmyndare +0,1 Mkr

Den positiva avvikelsen ligger främst i betydligt lägre arvodeskostnader avseende gode män jämfört med budget. Kostnaden för köp av huvudverksamhet har ökat för Nordmalings kommun i och med att den gemensamma överförmyndarnämnden fått utökad budget. Kostnaderna för nämnden fördelas senare ut till deltagande kommuner.

Projekt +0,4 Mkr

Projektverksamheten har under året enbart av NIS-projektet, det vill säga näringsliv i samverkan. En medveten återhållsamhet gällande externa projekt synliggörs i resultatet där ingen ytterligare medfinansiering beslutats under året.

Turism/näringslivsfrämjande åtgärder +0,5 Mkr

Verksamheterna som ligger under turism/näringslivsfrämjande åtgärder är bland annat informationsinsatser, marknadsföringsarbete, hemsändningsbidrag med stöd från Länsstyrelsen samt



resebidrag till studerande vid vuxenutbildningar. Orsaken till överskottet är främst baserat på lägre informations- och marknadsföringsinsatser jämfört med föregående år. En tillfällig utökning av gällande regelverket för hemsändningsbidrag har skett under 2020 med anledning av pandemin. Utökningen har dock rymts inom befintlig budget.

Kultur och fritid +0,5 Mkr

Verksamhetsområdet kultur- och fritid under gemensam service redovisar ett överskott på 0,5 Mkr jämfört med budget. De verksamheter som ansvarar för stöd till ideella föreningar samt studieorganisationer följer lagd budget men där verksamheten ser att lägre ersättningar betalats ut till ideella föreningar avseende LOK-stöd. Orsaken är att ett flertal föreningar inte kunnat bedriva verksamhet i samma omfattning med anledning av pandemin.

Kostnaderna för fritidsgården följer budget där kostnadsnivån motsvarar det avtal som trädde ikraft 2020-07-01. Musikskolan och biblioteket redovisar överskott i verksamheterna på grund av ökade statsbidrag från främst Statens kulturråd där bidragen finansierat riktade inköp men även personalkostnader.

Bibliotekets finansiering av extra årsarbetare med bidrag från kulturrådet kommer vara möjligt även under 2021.

Arbetsmarknad och integration -2,3 Mkr

Arbetsmarknadsenhetens verksamhet visare ett resultat på 0,4 Mkr 2020. Orsaken till verksamhetens överskott beror till största på ett överskott inom REPA utifrån tidigare effektivisering. Vidare har arbetsmarknadsenheten fortsatt extern finansiering för ett antal tjänster.

Extratjänsterna återinsattes i liknande form som tidigare år och under hösten 2020 har ett 25-tal individer fått anställning. Lönekostnaderna för beredskapsarbetare ökade markant från september men finansierades i samma omfattning som tidigare år med anställningsstöd från Arbetsförmedlingen. Omfattningen av antalet extratjänster bedöms finnas kvar till första halvåret 2022.

Integrationsenheten har under året bedrivit verksamheterna utifrån externa bidrag. De externa bidragen har från Migrationsverket har fortsatt blivit lägre beroende på lägre mottagande av nyanlända. Resultatet för integrationsverksamheten är ett negativt resultat på -2,7 Mkr. Detta beroende på effekten av en nedskrivning fordran på Migrationsverket. Nedskrivningen har föranletts av ett preliminärt avslag gällande återsökta placeringskostnader.

4.2 Årets verksamhet

Politisk ledning och revision

Under året har alla planerade möten med förtroendevalda (AU, KS, KF) genomförts enligt plan och handlingar har publicerats för allmänheten. Möten med kommunfullmäktige sänds på webben för att fler åhörare skall kunna ta del av innehållet. Kommunfullmäktige, som har det yttersta ansvaret för kommunens verksamheter, har under året sammanträtt sex gånger och kommunstyrelsen har sammanträtt åtta gånger. Utskotten är beredande organ för kommunstyrelsen. Allmänna utskottet har sammanträtt sju gånger, sociala utskottet har sammanträtt elva gånger. Barn- och utbildningsutskottet har sammanträtt åtta gånger.

Kommunledningskontor

Kommunstyrelsen är kommunens ledande politiska förvaltningsenhet, vilket innebär att den leder och samordnar planering och uppföljning av kommunens ekonomi och verksamheter. Inom kommunledningskontoret ingår kommunkansli, personal, IT samt utveckling. Utvecklingsavdelningen består i sin tur av följande enheter: kultur- och fritid, näringsliv, kommunikation, integration samt arbetsmarknad. Kommunstyrelsen ansvarar även för flera bidragsstöd. Kommunkansliet bereder ärenden till kommunfullmäktige, kommunstyrelse, allmänna utskottet, sociala utskottet samt barn- och utbildningsutskottet.



Säkerhetsskyddsarbetet har intensifierats för samtliga kommuner och syftar till att identifiera vad som är skyddsvärt i kommunen. Utbildningar har genomförts tillsammans med MSB (Myndigheten för samhällsskydd och beredskap) för att kommunen skall kunna implementera lagstadgad verksamhet.

Informationssäkerhetsarbetet har trappats upp enligt direktiv från staten. Kommunerna har anmodats att klarlägga vilken information som är skyddsvärd samt bestämma var den skall vara lokaliserad. En ytterligare grundläggande frågeställning är vem/vilka som skall vara behöriga att ta del av underlaget.

Säkerhetsprovning syftar till att klarlägga om en person kan antas vara lojal och pålitlig från ett säkerhetsperspektiv. Kommunen har påbörjat säkerhetsprovning av nyckelpersonal enligt gällande anvisningar.

Projekt

Nordmalings kommun anlägger en strategisk industrispårsanslutning mellan Botniabanan och industrierna vid hamnområdet i Rundvik. Terminalen utformas för att tillgodose såväl skogsindustri som övrig tillverkande industris logistikbehov och sammanför tre transportslag (väg, järnväg och sjöfart). Under hösten och vintern 2020 färdigställdes terminalytan, fordonsvåg samt spårläggning och anslutning till Botniabanan. Upphandling och byggnation av terminalbyggnaden genomfördes och påbörjades. Kommunen fullföljde under hösten en koncessionsupphandling (tjänstekoncession) för den kommande driften av godsterminalen. Vinnande anbud lades av Terminalen i Rundvik AB, ett nybildat bolag med tre ägare; Nordmalings Skogsmaskiner AB, Wikmans Åkeri AB samt Terminalen i Bastuträsk AB. Driften av godsterminalen beräknas komma igång under våren 2021 och projektet skall avslutas under hösten samma år. Prognostiserat utfall befinner sig inom tidsram och budget.

NIS 6.0 är ett samverkansprojekt mellan Nordmalings, Vännäs, Bjurholms, Robertsfors och Vindelns kommun. Projektet har pågått sedan hösten 2019 och finansieras av Tillväxtverket (ERUF), Region Västerbotten samt kommunerna. Covid19-pandemin som startade under vårvintern påverkade dock projektets verksamhet och aktiviteter i stor utsträckning. Ett samverkansprojekt mellan flera kommuner och med näringslivet förutsätter social och direkt samverkan mellan parterna, men omställning och rutiner för digitala möten har nöjaktigt hållit projektet igång. Under hösten startades också projektets huvudaktivitet – ”Program För Tillväxt”, där fem företag från respektive kommun under ett år kommer att genomgå riktat analysarbete, utbildningar och direkta konsultinsatser för att nå tillväxt i sina företag.

MatSam är ett samverkansprojekt mellan Nordmaling, Vännäs och Umeå kommun som startades under året och som syftar till samverkan och förstärkning av samarbete mellan lokala matproducenter, restauranger samt butiker, för att stimulera tillväxt och utveckling för lokal mat. Projektet administreras via Vännäs kommun

För att säkerställa framtida drift av kommunens vatten och avlopp initierades en utredning 2019 för att klarlägga möjligheterna till ett samarbete med VAKIN. Utredningen blev klar i juni månad 2020 och utgjorde underlag till kommunfullmäktiges beslut att bilda bolaget NORDVA för att möjliggöra samarbete med VAKIN fr.o.m. 1 jan 2021.

Under 2019 initierades ett visionsarbete vilket syftade till att utarbeta en ny vision för Nordmalings kommun som skall vara en ledstjärna för kommunens utveckling inför år 2031. Visionsarbetet fortsatte under 2020 och Vision 2031 beslutades av fullmäktige i juni månad.

IT

Under början på vintern fortsatte arbetet med Samhällsbyggnads verksamhetssystem. Fortsatt under vintern uppdaterades och utökades antalet e-tjänster. Senare på vintern och framåt våren och en del av hösten gick det mycket tid till skolan då deras verksamhetssystem skulle uppgraderas. En mycket stor del av vår och försommar ägnades även åt de konsekvenser som Covid-19 drog med sig. Att skaffa utrustning för att möta de krav som uppstod på social distansering. Ett stort arbete har under tiden lagts ner på att uppdatera såväl klienter till Windows 10 som virtuella servrar till nyare versioner. Parallellt med detta har även social sektor tittat på att uppgradera sitt verksamhetssystem där IT varit ett stöd. Det arbetet har även sträckt ut sig över hösten. Under våren har även gemensam service gjort uppdateringar av sitt verksamhetssystem som nu även skall klara digitala signaturer.



En stor del av tiden har gått till användarsupport för de personer som arbetat socialt distanserat. Efter sommaren och fram till Jul har arbetet med uppdaterade datorer och virtuella servrar fortsatt. En hel del tid har även lagts på uppdatering av antivirusprogram och utveckling inom området säkerhet. Ett flertal program har installerats för att kunna bedriva arbete på distans.

Under höst och vinter har även mycket arbete lagts ner på att förbereda ny webb och intranet. Övergången till Vakin har även tagit sin tid i form av stöd och hjälp. Under hösten har även ett stort arbete lagts ner på det nya backupsystemet.

Turism/näringslivsfrämjande åtgärder

Ett väl fungerande näringsliv med ett gott näringslivsklimat och attraktivitet är av stor betydelse för kommunens attraktivitet, tillväxt och ekonomi. Kommunen jobbar vidare enligt handlingsplanen för näringslivsutveckling som går in på sitt sista år och som under 2021 kommer revideras och en ny näringslivsstrategi och handlingsplan som tar avstamp i kommuns nya vision kommer att arbetas fram.

2020 har präglats starkt av den pågående pandemin, vilket inte minst avspeglar sig för våra företagsaktiviteter som genomförts i digital mötesform och långt färre till antalet. Årets företagsgala planerades att äga rum i november men blev inställd med hänvisning till smittspridningsrestriktioner. De flesta tillväxtsiffror för kommunens näringsliv pekar trots pandemin uppåt. Kreditföretaget Syna utsåg vid årsskiftet återigen Nordmalings kommun till utmärkelsen för "Bästa Tillväxt 2020" i Västerbotten, en mätning som baserar sig på antalet företag som ökar omsättningen, går med vinst och nyanställer.

Industrin och de industrinära företagen i Sverige var under inledningen av 2020 på väg in i en begynnande lågkonjunktur, men gick fortfarande för fullt när pandemin slog till, såväl i Europa som globalt. Detta medförde i många fall omedelbara produktionsstopp samt leverans- och råvaruproblem. Men industrin kom snabbt igång igen och har under året hämtat in stora delar av den initiala nedgången. För övrigt näringsliv är effekterna blandade. Vissa delar av handeln- och tjänstenäringsarna gjorde trots, eller på grund av, pandemin ett rekordår med ökad omsättning med över +25%, medan andra delar av detalj- och sällanköpshandeln har drabbats mycket negativt av pandemins påverkan. Hårdast drabbat är dock företag inom event, konferens, boende, restaurang, träning etc. som haft stora omsättningsnergångar och avbokningar på grund av skärpta restriktioner som starkt påverkat möjligheterna för besökare och samling av människor. Företagen i Nordmalings kommun har hittills generellt varit mycket duktiga på att ställa om sin verksamhet och har uppvisat en stor uthållighet och överlevnadssträvan. Det visar sig genom att investeringsviljan som trots pandemin varit relativt omfattande, främst inom våra mikroföretag och inom tjänsteföretagen. Just uthålligheten kommer vara avgörande för utfallet av den pågående pandemins effekter. Det gäller näringslivet överlag, från stora till små företag i samtliga branscher. Kommunen har bidragit till under året att i möjligaste mån vara behjälplig med informationsspridning via webbsidan nordmaling.info, lägesenkäter, löpande kontakter och regellättnader, samt hjälp med stödansökningar.

Årets rankingsiffra från Svenskt Näringsliv för företagsklimatet visade att kommunen fortfarande håller en konkurrenskraftig regional och nationell ställning avseende företagsklimatet. Men oroväckande är att vi har en relativt hanterbar, men ändå tydlig nedgång i rankingen för andra året i rad. Analysarbetet om vad som påverkar nedgången med 17 placeringar, från plats 48 till 65, pågår och de faktorer som påverkat nedgången mest signifikant är identifierade och åtgärder planeras och införs löpande. Vi har också stor förhoppning att det arbete och den service vi erbjudit under året, efter att enkäten från Svenskt Näringsliv besvarades i januari till mars och som rankingsiffran i mycket stor utsträckning baseras på, har gett resultat inför 2021. Trots ett försämrat rankingresultat för kommunens företagsklimat befinner sig Nordmaling fortfarande högt placerad av Sveriges 290 kommuner och på tredje plats i Västerbotten, efter Sorsele och Bjurholm.

Inom besöksnäringen finns det en försiktig optimism trots stor osäkerhet genom pandemin. Den inhemska turismen ökade under året och kunde helt eller delvis täcka upp för förlusten av internationell turism. Men för besöksnäringen ser vi som nämnts en ökad oro på grund av osäkerheten inför högsäsongerna som pandemin och nationella restriktioner medför. En insats för kommunen att i möjligaste mån underlätta och ta initiativ för att hjälpa och stötta besöksnäringen inför kommande



högsäsong planeras.

Kultur och fritid

I Nordmaling finns ett starkt föreningsliv och stort engagemang. Kultur och fritid har arbetat aktivt för att skapa förutsättningar och erbjuda stöd och samarbetsmöjligheter som gynnar medborgarna, trots pågående pandemi under 2020.

Mångfaldsarbetet var ett fokusområde under 2020 och i februari månad genomförde Nordmalings kommuns kärleksveckan.

Musikskolan har genomfört musikutbildning men har inte som traditionsenligt kunna genomföra konserter och delta i Nationaldagsfirandet. Konserter har däremot genomförts i digital form dock i mindre uträckning än tidigare år.

I Nordmalings kommun ska alla känna sig inbjudna till kulturlivet, oavsett om det handlar om att ta del av utbud eller delta med egen skaparkraft. Särskilt viktigt är att barnen i tidig ålder får tillgång till olika kulturverksamheter. Nordmalings kommun erbjuder goda villkor för kulturskapare och kulturarrangörer vilket kan leda till eget företagande i kommunen.

Nordmalings bibliotek står för kvalitet i alla delar av verksamheten och erbjuder en mötesplats för kultur och demokrati, information och lärande, läsoplevelser och möten med litteratur, skolbibliotek med läsoplevelser samt ett brett kulturprogram för olika åldrar. Nordmalings bibliotek är ett meröppet bibliotek vilket innebär en utökad service där besökare får tillgång till biblioteket och dess tjänster kl. 07.00 - 21.00.

Biblioteket har under 2020 haft fortsatt fokus på digital kompetenshöjning och utveckling och var väl förberedda på att ställa under pandemin. Trots världsläget lyckades biblioteken både hålla igång kulturverksamheten, läsfrämjande verksamheter samt höja statistiken på fysiska lån/omlån. Under 2020 har vi fortsatt fokus på samarbeten med regionen bland annat genom projekt som Västerbotten läser och en ordförandepost i URAX (Umeåregionens arbetsgrupp för biblioteksfrågor) Biblioteket har också uppmärksamats i media för arrangemang som programmering för barn och andra egna kreativa lösningar.

Arbetsmarknad och integration

Arbetsmarknadsenheten har under året fortsatt sin samverkan med Arbetsförmedlingen, IFO, Vuxenutbildningen och Försäkringskassan. En viktig del i denna samverkan är Samordningsförbundet som Nordmalings kommun ingår i. Detta samarbete har dock försvårats under året på grund av pandemin. Arbetsförmedlingens reformering har lett till att insatser för de individer som står allra längst ifrån arbetsmarknaden helt uteblivit och ansvaret har lagts på kommunen.

Arbetsmarknadsenheten har under år 2020 erbjudit och anställt 28 personer i extratjänst, två personer har fått nystartsjobb, en person Introduktionsjobb och sju personer har offentligt skyddad anställning, allt inom ramen för arbetsmarknadspolitiska åtgärder och i samarbete med Arbetsförmedlingen. Av de 28 som anställts på extratjänst är 11 st utlandsfödda kvinnor. Syftet med dessa anställningar har varit att öka möjligheten till egenförsörjning och minska utanförskapet. Utifrån barnperspektivet är det en viktig aspekt. Syftet har också varit att minska det kommunala försörjningsstödet. För att tillgodose behoven för de som står längst ifrån arbetsmarknaden har två arbetshandledare anställts och arbetsgrupper har tillskapats. Ett fåtal personer har fått praktik/arbetsträning i kommunal verksamhet, vilket beror på pandemin. Intresset för nyanställningar och praktik för Arbetsmarknadsenhetens målgrupp inom det lokala näringslivet har helt avstannat sedan mars 2020. Detta har inneburit att målgruppen som har stått långt ifrån arbetsmarknaden står i dagsläget ännu längre ifrån.

På arbetsmarknaden har gapet mellan efterfrågad kompetens och tillgänglig kompetens ökat. Det vill säga att de sökande är idag längre ifrån en anställning utifrån arbetsgivarens behov. En faktor som delar dagens arbetsmarknad är om den sökande har gymnasieexamen/högre utbildning eller inte.

Utbildningskoordinator har under gångna året handlagt ca 170 ärenden gällande ansökningar till vuxenutbildning, vilket även innebär vägledande och motiverande samtal med de sökande. En ökning



under året har skett gällande ansökningar från ungdomar med slutförd yrkesutbildning från gymnasiet. Då arbetsmarknaden står inför stora omställningar har detta inneburit att dessa ungdomar ej fått fäste på arbetsmarknaden och måste ändra inriktning/studera ytterligare.

Företagskoordinators huvudsakliga mål är att aktivt jobba uppsökande mot det lokala näringslivet syftande till att upprätta relationer och kartlägga behovet av kompetens. Arbetet innebär också att behärska Arbetsförmedlingens regelverk och bestämmelser runt praktik och olika subventionerade anställningar. Under 2020 har arbetet till största del bestått av planering, tillsättande och uppföljning av extratjänster samt utveckling av detta.

Under sommaren 2020 har 77 ungdomar erbjudits feriearbete vid Nordmalings kommun i samarbete med Nordmalings församling.

Integrationsenheten verkar för att strukturera mottagandet av nyanlända. Detta inkluderar att bistå med information och koordination vid inträde i det svenska samhället. Enheten hade planerat för mottagande av 15-20 nyanlända. På grund av den pågående pandemin har inte verksamheten kunnat uppfylla kommunalet under år 2020. De nyanlända som försenades och hade beräknats ansluta under 2020 flyttades i samråd med Länsstyrelsen Västerbotten och Migrationsverket, till årsplaneringen för 2021.

Nordmalings kommun har tagit emot 8 nyanlända under 2020. Med anledning av pågående pandemi har delar av integrationsarbetet genomförts med stöd av digitala hjälpmedel.

Projekt FION genomfördes under år 2020 och innefattade föräldrastöd för nyanlända. Föräldrarna har fått kunskap om vägledning till hälso- och barnvårdscentralen. Målgruppen har även fått samhällsorientering och kunskap genom träffar. Medverkande har varit Individ och familjeomsorgen samt Barn-och utbildning. FION finansierades av Länsstyrelsen och projektet avslutades januari 2021.

4.3 Framåtblick

Gemensam service uppdrag innebär både att vara en stödjande funktion till kärnverksamheterna samtidigt som kultur- och fritidsverksamheter, samt arbetsmarknads- och flyktingverksamheten bedrivs inom sektorn. Vidare ligger även ansvaret för den politiska verksamheten och det näringslivsfrämjande arbetet under gemensam service.

Den stödjande funktionen såsom kansli, ekonomi, HR och IT har ett ständigt uppdrag att följa utvecklingen inom aktuellt område. IT kommer att stödja verksamheterna i implementeringen av ytterligare E- tjänster och införande av ny hemsida och Intranet. Arbetet med arbetsmarknads- samt integrationsfrågor fortsätter. Inför 2021 genomförs en riktad satsning att skapa sysselsättning för de medborgare som står långt från arbetsmarknaden. Arbetet inom dessa områden bedrivs till stort utifrån de förutsättningar som anges på nationell nivå där statliga stödåtgärder är den primära finansieringsformen.

Arbetet med kultur- och fritidsfrågor bedrivs idag mot flera målgrupper under hela kalenderåret. Många av områdena är att betrakta som frivillig verksamhet och påverkas stort utifrån medborgarnas efterfrågan. Arbetet främjar invånarnas trivsel och bidrar till kommunens attraktionskraft.

Ett stort utvecklingsarbete för kommunen har initierats genom implementering av Vision 2031 med tillhörande mål.

Näringslivsarbetet har de senaste åren belönats med topplaceringar i näringslivsrankingen. För att kunna ta nästa steg utreds förutsättningarna för en näringslivsstrategi som skall främja det strategiska arbetet och möjliggöra varaktig utveckling över tid.




4.4 Måluppföljning Sektorer

Uppföljning av kommunfullmäktiges mål fastställda i budget 2020 sker i form av styrkort. Bedömning görs utifrån följande färgkodning.

- = målet uppfyllt
- ◆ = målet delvis uppfyllt
- = målet ej uppfyllt

Perspektiv	KS/Utskottsmål	Kommentar
Medborgarnytta	I de kommunjämförelser som görs ska värdena förbättras jämfört med föregående år.	◆ En aktiv värdering har inte skett under 2020.
	Samtliga verksamheter ska i någon form mäta brukar- eller kundupplevelsen av kommunens tjänster samt förbättra resultaten.	◆ Mätning har inte genomförts i samtliga verksamheter under 2020.
Ekonomi i balans	Kommunstyrelsen ska klara verksamheten inom tilldelad ram.	● Resultatet för gemensam service är negativt för 2020. Dock påverkas resultatet av en nedskrivning av en osäker fordran. Övriga verksamheter inom sektorn visar budget i balans.
	Samtliga verksamheters kostnader ska harmonisera med jämförbara kommuner med liknande struktur.	◆ Nyckeltalsanalys genomförd. Samtliga kostnader harmoniserar inte med jämförbara kommuner.
	Den totala inköpskostnaden ska sänkas genom maximalt nyttjande av kommunens ramavtal.	◆ Avtalstroheten upplevs som hög. Nordmalings kommun eftersträvar i möjligaste mån hängavtal från Umeå kommun. Kommunen eftersträvar enbart elektroniska fakturor och ser i framtiden färre beställare.
Effektiv verksamhet och utveckling	Bostadsbyggandet ska öka med ca 15-25 bostäder/ lägenheter per år.	◆ Aktörer har visat intresse för att exploatera och bygga ytterligare bostäder i Nordmalings kommun. Enstaka tomter har sålts under redovisningsperioden som präglats av en försiktig bostadsmarknad
	Den externa finansieringen av utvecklingsarbete mm ska ske genom maximalt nyttjande av EU-program och andra finansieringskällor	● I de externa projekt Nordmalings kommun medverkar i idag strävas efter maximal extern finansiering. Arbetet har fortsatt utvecklingspotential.
	Skapa förutsättningar för nyföretagande, bättre lokalt företagsklimat/företagsservice, marknadsutvidgning samt marknadsföring och profilering av Nordmaling /inom tre år bland de 100 bästa kommunerna i Sverige i näringslivsranking av företagsklimat)	● Fortsatt hög placering i näringslivsranking
	Nordmaling växer med 75 personer per år.	◆ Målet avseende befolkningstillväxt nås ej under 2020.
Attraktiv arbetsgivare	Attraktiva och hälsofrämjande arbetsplatser.	● Utifrån resultat från medarbetarenkät genomförd oktober 2020 framgår att medarbetarna upplever arbetsplatsen som attraktiv och hälsofrämjande.
	Engagerade medarbetare med rätt kompetens.	● Utifrån resultat från medarbetarenkät genomförd oktober 2020 framgår att medarbetarna är engagerade och upplever att de har rätt kompetens.



Perspektiv	KS/Utskottsmål	Kommentar
	Ledarskap som skapar förutsättningar för goda resultat.	 Utifrån resultat från medarbetarenkät genomförd oktober 2020 framgår att medarbetarna upplever förtroende och tydlighet från närmsta chef.



5 Allmänna utskottet/Sektor samhällsbyggnad

5.1 Ekonomiskt resultat

Resultaträkning

Resultaträkning (Mkr)	Utfall 2020	Budget 2020	Utfall 2019
Externa intäkter	12,4	11,4	13,4
Personalkostnader	-27,7	-27,6	-28,6
Övriga kostnader	-34,9	-35,3	-41,2
Avskrivningar	-16,6	-17,2	-18,4
Interna poster	28,5	27,8	27,5
Summa	38,3	40,9	-47,3
Skattemedel	40,9	40,9	40,1
Nämndresultat	2,6	0,0	-7,2

Ekonomiskt resultat

Sektor samhällsbyggnad redovisar ett positivt resultat på 2,6 Mkr för 2020. Resultatet är en effekt av de besparingsåtgärder sektorn verkställt samtidigt som verksamheten genomfört åtstramning inom främst fastighetsunderhåll men även inom gator och vägar. Personalkostnaderna minskar med 1,0 Mkr mellan åren vilket främst är synligt inom fastighetsskötsel men även inom ett antal övriga verksamheter.

Övriga resultatstärkande effekter redovisas inom främst fastighetssidan där el- och fjärrvärmekostnaderna minskar med 3,1 Mkr.

Administration/fysisk teknisk planering/turistverksamhet

Verksamhetsområdet redovisar ett resultat på 0,3 Mkr där framförallt turistverksamheten står för överskottet. Turistverksamheten omfattas främst av kommunens lednät. Orsaken till överskott är främst reducerat tjänsteköp i samband med arbetsmarknadspolitiska insatser men även avgående kapitalkostnader.

Fastigheter/särskilda serviceenheter

Fastigheterna redovisar för verksamhetsåret ett överskott på 0,5 Mkr. Fastigheternas externa intäkter ökar med 0,4 Mkr mellan åren och beror helt på att fler kvadratmeter industriyta hyrs ut. Reparation och underhåll i fastighetsbeståndet minskar med 0,5 Mkr mellan åren. Detta beroende på en generell återhållsamhet. El- och fjärrvärmekostnaderna minskar med 3,1 Mkr mellan åren och är en effekt av milt väder och låga energipriser generellt under hela 2020.

Avskrivningarna på fastighetskomponenter minskar med 1,5 Mkr och beror på att tidigare investeringar skrivits av och att reinvesteringstakten på fastighetskomponenter är förhållandevis låg. Det lägre kostnadsläget inom fastighetssidan bedöms inte kunna ligga på samma nivå från och med 2021 och framåt med anledning av stort underhållsbehov och för att kunna möta högre energikostnader. De interna hyresintäkterna ligger på en oförändrad nivå mellan 2019 och 2020.

Fastighetsskötsel redovisar ett överskott på 1,0 Mkr där den största delen av överskottet är hänförligt till vaktmästeriet. Den interna och externa tjänsteförsäljningen ligger på oförändrad nivå mellan åren. Framförallt är det personalkostnaderna så sjunkit drastiskt där en medveten återhållsamhet har inneburit att naturliga personalavgångar ej har återbesatts under 2020. Personalkostnaderna minskar med 1,0 Mkr mellan åren och motsvarar cirka 2,5 årsarbetare.

Gator, vägar, belysning o parker

Verksamheten redovisar ett överskott jämfört med budget på 1,0 Mkr. Verksamhetens kostnader har ökat med 1,3 Mkr mellan åren. Kostnaderna för vägbelysningen ökar mellan åren beroende på ökat underhåll jämfört med tidigare år.



Kostnaderna för gator och vägar ökar mellan åren beroende på dels högre underhållskostnader avseende felavhjälpanse insatser men även på grund av tydligare resurssättning avseende personalresurs. Vidare ser verksamheten fallande avskrivningar mellan åren beroende på lägre investeringstakt. Bidrag till enskilda vägar ligger på oförändrad nivå mellan åren.

Miljö och hälsoskydd

Verksamhetsområdet redovisar ett resultat enligt budget. Verksamhetens kostnader är oförändrade mellan åren. En stor del av verksamheten avseende kalkning av vattendrag har finansierats via statsbidrag från Länsstyrelsen. Verksamheten ser i övrigt inga intäktsminskningar med anledning av Covid-19 och minskad tillsyn.

Räddningstjänst

Räddningstjänstens resultat jämfört med budget är ett underskott på 0,3 Mkr. Verksamhetens nettokostnad har dock sänkts med 0,2 Mkr jämfört med föregående år. Kostnadsminskningen ligger i linje med de verkställda besparingarna som räddningstjänsten realiserat. Dock har merkostnader med anledning av omfattande utbildningsinsats för ny personal belastat resultatet under främst våren 2020. Med anledning av pandemin har minskat utbildning bedrivits under hösten 2020.

Under Krisberedskap och civilförsvaret har extern finansiering från Myndigheten för samhällsskydd och beredskap finansierat 1,0 tjänst under 2020. Det avser dels beredskapssamordning men även krisledningskommunikatör.

Idrotts- och fritidsanläggning

Kommunens idrotts- och fritidsanläggningar avser simhall/hammarhallen samt ishall/norrskenshallen. Verksamheterna bedriver verksamheten inom budget men redovisar något högre nettokostnad för verksamheterna jämfört med föregående år. Det är främst en effekt av minskad uthyrning gällande sport-/ishall samt minskade entréavgifter på simhallen. Detta som en effekt av de restriktioner som gällt under stora delar av 2020

Kommunikationer

Verksamhetsområdet redovisar betydligt lägre kostnader jämför med 2019. Kostnaderna minskar med 1,0 Mkr mellan åren där 0,1 Mkr beror på lägre nettokostnad för kommunens kollektivtrafik. Den resterande kostnadsminskningen på 0,9 Mkr beror nedläggningen av verksamheten vid resecentrum. Där den större delen av besparingen beror på avgående personalkostnader motsvarande 2,0 årsarbetare.

5.2 Årets verksamhet

Administration/fysisk teknisk planering/turistverksamhet

Arbetet att öka tillgängligheten för allmänheten och frigöra tid fortsätter genom införande av e-tjänster, telefontider och funktionsbrevlådor. En struktur är upprättad för och digital felanmälan kommer att införas.

Under året har anläggningsarbete för godsterminalen fortsatt parallellt med spårläggning och elektrifiering i Trafikverkets regi. Planerade åtgärder i nedre dammen i Olofsfors, i samverkan med upprättande av fiskväg genom de tre dammarna, har fortsatt under året. Förslag till åtgärder har tagits fram och genomgått en samrådsprocess under hösten. Målsättningen är att inkomma med tillståndsansökan till Mark- och miljödomstolen under kvartal 1 2021.

Fortsatt arbete att implementera GIS-systemet, Geosecma, tillsammans med Umeåregionens kranskommuner. GIS-systemet utgör en väsentlig del i pågående digitaliseringsarbetet inom sektor Samhällsbyggnad. Under året har också ett samverkansavtal framarbetats inom GIS tillsammans med kranskommunerna.

Om- och tillbyggnader av fritids- och bostadshus fortsätter att dominera bygglovsverksamheten och avdelningen har handlagt 131 bygglov och 53 bygganmälningar under 2020. Handläggningstiden har under året hållits i stort, men överskridits under året på grund av resurskonflikter med andra uppdrag.



Arbetet med att strukturera upp kontaktytan med allmänheten är en väsentlig del i avdelningens arbete för att frigöra tid och öka tillgängligheten vilket har fortgått under året.

Inom turistverksamhet har ledunderhållet efter älvarna intensifierats med röjningsarbete där så är möjligt efter hela ledens sträckning efter Lögdeälven såväl som Öreälven. Arbetet kommer att fortsätta under 2021 med vidare åtgärder vid broar och spångar.

Fastigheter/särskilda serviceenheter

Under det gångna året har bara absolut nödvändiga akuta åtgärder utförts i fastighetsbeståndet för att klara drift och lag/myndighetskrav. Färdigställande av vattenskadan Viken B på Strandholmen. Energisparåtgärder bestående av utökning av borrhål för bergvärme med ny värmepump i Lögdeå skola vilket innebär att behovet av tillsatsvärme bestående av oljeeldning och förbrukning med ca:10 kbm eldningsolja per år försvinner. Effektivisering av fastighetsskötseln har fortlöpt med kommande pensionsavgångar.

Gator, vägar, belysning och parker

Återhållsamhet inom verksamhetsområdet och större underhållsprojekt har på grund av begränsade medel skjutits på framtiden. Offentlig belysning är inriktats på upprätthållande av driften utan inslag av nyinvesteringar. Underhåll av vägar fokuserar på återställande efter VA-grävningar. Ingen nyinvestering har skett inom gata, park.

Miljö och hälsoskydd

Inom kommunens livsmedelsverksamheter har 23 verksamheter fått ett tillsynsbesök under året. På grund av pandemin har tillsynsplanen inte kunnat följas till fullo, utan kontrollbesöken har riktats mot högriskverksamheter. Under 2020 fanns det 77 verksamheter registrerade. Tillsynsplanen förväntas följas enligt fastställt schema, och uppföljningar av bortprioriterade verksamheter kommer ske under 2021. Detta blir helt beroende på hur situationen ser ut med den rådande pandemin. Besök hos nyregistrerade verksamheter ingår i tillsynsplanen.

Inventeringsarbete med enskilda avlopp har fortsatt med ytterligare 18 st. enskilda avloppsanläggningar inventerade under 2020. I området är många enskilda avlopp mycket undermåliga vilket resulterade i flera förbud. Uppföljande arbete har stannat av då resurserna inte varit tillgängliga under försommaren. Inkommande ansökningar har handlagts och skyddskraven vidtagits för området. I området kommer inventeringsarbete att fortsätta som planerat under 2021.

Miljötillsynen har på grund av rådande restriktioner under 2020 fått lite utrymme i verksamheten. Inför 2021 kommer den utåtriktade tillsynen att bestå av så kallade projektinriktade insatser inom branscher. Antalet anmälningar om värmepumpar ligger i ungefär samma nivå som förra året.

Inom hälsoskyddstillsynen har den årliga planeringen för förskolor, skolor och gruppboenden inte kunde följas på grund av rådande omständigheter kring Covid-19. Däremot har ett flertal informationsbesök(trängsel tillsyn) utförts hos livsmedelsverksamheter och detta kommer att fortsätta under 2021.

Som ett resultat av de nya renhållningsföreskrifterna har anmälningar om kompostering varit höga då siffrorna ligger på samma höga nivå som fjolårets. Under det gångna året har 26 ansökningar om strandskyddsdispens inkommit och handlagts. Den statsmedelsfinansierade kalkningsverksamheten inom kommunen har fortlöpt enligt plan med avseende på spridning av kalk och effektuppföljning genom vattenkemiprovtagning. Cirka 500 vattenprover tas årligen inom projektet i sjöar, vattendrag och olika referensvatten. Eu projektet ReBorN Life fortsätter enligt plan under 2021.

Räddningstjänst/totalförsvaret

Räddningstjänsten har under året genomfört 146 räddningsinsatser. Trafikolycka har varit den vanligaste insatstypen. Därefter kommer sjukvårdslarm och brand i terräng. Trots en relativt varm och fin sommar uppstod ingen större skogsbrand. IVPA-sjukvårdslarm startades upp 1:a april och det genomfördes 26 uppdrag, varav tio hjärtstoppslarm. Verksamheten är nu väletablerad, fungerar bra och kommer att utvecklas ytterligare.



Tillsynsverksamheten har under året legat på en lägre nivå än önskat på grund av begränsade resurser. Ett flertal remissförfrågningar angående alkoholservering och hotellverksamhet har handlagts.

Ett samarbete avseende gemensam operativ ledning för alla kommuner i Norr- och Västerbotten har startats upp med målsättningen att vara i drift i någon form till 1/1 2022.

5.3 Framåtblick

Sektor Samhällsbyggnad har under 2020 drivit omfattande kostnadssänkande åtgärder. Inför 2021 skapar det förutsättningar för att förstärka och utveckla arbete inom plan och bygg, dialog med näringslivet samt tillsynsarbete inom Plan- och Bygglagen samt Miljöbalken, Planberedskapen behöver förbättras med framåtriktat arbete som inkluderar framtagandet av en ny översiktsplan som tar höjd för nu pågående visionsarbete och utvecklar boendemöjligheter samt förutsättningar för näringslivet.

För att motverka vikande befolkningssiffror är det viktigt att medvetandegöra kommunens kvalitéer för omvärlden. Intresset för tomter och exploateringsmark har fortsatt att ökat under 2020 och kommunens insatser att marknadsföra tomter och exploateringsmöjligheter kommer att öka under 2021.

Inom Räddningstjänsten driver nya lagkrav en rad åtgärder i verksamheten. Sveriges kommuner kommer med start 1 januari 2022 att ingå i ett större räddningstjänstskluster där det ska bedrivas dygnet runt omvärldsbevakning. Vidare ska ett nytt handlingsprogram för skydd mot olyckor tas fram samt ökade statliga krav förutses på tillsynsverksamheten och planering för krigsräddningstjänst (RUHB). Tillsynsarbetet kräver därför en översyn för att komma till rätta med nuvarande såväl som kommande krav och den resurssättning som krävs.

Uppförandet av en ny 6- avdelningsförskola ska påbörjas under året med målsättning att vara inflyttningsklar under mitten av 2023. Godsterminal övergår under våren till idrifttagande i samband med att anläggningsarbetet färdigställts och teknikinstallationer slutförts.



5.4 Måluppföljning Sektorer

Uppföljning av kommunfullmäktiges mål fastställda i budget 2020 sker i form av styrkort. Bedömning görs utifrån följande färgkodning.

●	= målet uppfyllt
◆	= målet delvis uppfyllt
■	= målet ej uppfyllt

Perspektiv	KS/Utskottsmål	Kommentar
Medborgarnytta	I de kommunjämförelser som görs ska värdena förbättras jämfört med föregående år.	◆ Nordmalings kommun fortsätter med betyget <i>bra företagsklimat</i> . Sektorerna följer upp målen Service till företag (rank 13), Tjänstepersons attityd till företagande (16), Tele- och IT-nät (22), Tillämpning av lagar (23), konkurrens från kommunen (38) samt Vagnät, tåg och flyg (85) Rankingen är fortsatt hög men en resultatförsämring kan observeras från föregående år.
	Samtliga verksamheter ska årligen i någon form mäta brukar- eller kundupplevelsen av kommunens tjänster och vidta åtgärder för att förbättra resultaten.	◆ Nordmalings kommun har högre omdömen i Svenskt Näringslivs företagsranking än riket och genomsnittet för länet när det gäller behov att lämna klagomål samt råd/vägledning och förståelse för verksamheten.
Ekonomi i balans	Kommunstyrelsen/sektor samhällsbyggnad ska klara verksamheten inom tilldelad ram.	● Sektor samhällsbyggnad har verkställt resultatstärkande åtgärder, utvecklat ekonomistyrningen och uppnår en budget i balans.
Effektiv verksamhet och utveckling	Minska transporternas miljöpåverkan	◆ Transportbehov har minskat i samband med ökat användande av digitala mötesplatser. Andel miljöbilar är emellertid låg och kravspecifikationen har skärpts för kommande upphandlingar av fordon.
	Sektor samhällsbyggnads arbete ska medverka till en långsiktigt hållbar utveckling.	◆ I arbetet att uppnå globala miljömål kvarstår samlat arbete inom ramen för Agenda 2030 och Glokala Sverige.
	En effektiv och korrekt administrering och effektuppföljning av spridning av ca 1300 ton kalk inom kalkningsprojekt Nordmaling.	● Kalkningsverksamheten följer plan för 2020. Ett 500-tal vattenprover är tagna under året.
	Samtliga livsmedelsverksamheter i riskklass 1-6 ska besökas enligt den årliga tillsynsplanen	◆ Planerade tillsyn har under rådande pandemiinriktats mot högriskverksamheter.
	Samtliga bygglovsansökningar som inkommer under året ska handläggas inom 10 veckor	◆ Kvarstående handläggningstid över 10 veckor under första fem månaderna. Efter en temporär resursförstärkning har kön arbetats bort och under andra halvåret mött målsättningen.
Attraktiv arbetsgivare	Attraktiva och hälsofrämjande arbetsplatser.	◆ Utifrån medarbetarenkät genomförd under 2020 noteras positiv arbetsmiljö med möjlighet att påverka sin arbetsplats. Resursbrist upplevs inom delar av verksamhetsområdet med resulterande förhöjd arbetsbelastning.



Perspektiv	KS/Utskottsmål	Kommentar
	Engagerade medarbetare med rätt kompetens.	● Sektorn arbetar med förbättrad intern kommunikation och har nått önskat resultat.
	Ledarskap som skapar förutsättningar för goda resultat.	● Kompetensutveckling inom ramen för ekonomiska förutsättningar. Samverkan och medverkan i verksamhetsutveckling med övriga kommuner inom Region Västerbotten, Kransen och Umeåregionen sker regelbundet..



6 BoU utskottet/Sektor Utbildning

6.1 Ekonomiskt resultat

Resultaträkning

Resultaträkning (Mkr)	Utfall 2020	Budget 2020	Utfall 2019
Externa intäkter	21,5	13,2	23,7
Personalkostnader	-111,7	-109,6	-113,8
Övriga kostnader	-81,8	-70,6	-82,8
Avskrivningar	-0,3	-0,3	-0,4
Interna poster	-17,8	-17,8	-17,9
Summa	-190,1	185,1	-191,1
Skattemedel	185,1	185,1	181,7
Nämndresultat	-5,1	0,0	-9,4

Ekonomiskt resultat

Barn- och utbildningsutskottet visar för 2020 ett resultat på -5,1 Mkr jämfört med budget. En mindre förbättring av resultatet kan ses mot prognoserna vid T1 samt T2 (6,7 Mkr resp 6,0 Mkr) Verksamhetens nettokostnad minskar med 1,0 Mkr jämfört med föregående år där verksamhetens intäkter minskar med 2,2 Mkr och verksamhetens kostnader minskar med 4,0 Mkr.

Intäktssidans minskning förklaras främst genom att ingen verksamhetsförsäljning skett under 2020 samtidigt som externa bidrag minskat med cirka 1,2 Mkr. Hela bidragsminskningen beror på lägre bidrag från Skolverket. Verksamhetens taxor och avgifter är i princip oförändrade mellan åren.

Personalkostnaderna minskar med 2,1 Mkr jämför med 2019 där lön arbetad tid minskar 2,8 Mkr. Lön ej arbetad tid ökar med 0,8 Mkr mellan åren där ökade sjuklönekostnader står för den största delen av ökningen.

Kostnaderna för köp av huvudverksamhet minskar med cirka 1,1 Mkr mellan åren. Köp av huvudverksamhet minskar inom grundskolan med cirka 3,4 Mkr mellan åren vilket är en effekt av Hörnsjö friskolas nedläggning 2019. Kostnaderna för huvudverksamhet inom gymnasieskolan ökar med cirka 1,1 Mkr vilket är en effekt av att kommunen nu köper utbildningsplatser för språkintrödnation samtidigt som en viss volymökning inom gymnasiesärskolan skett.

Nettokostnaden för pedagogisk verksamhet 2020 bedöms ge goda förutsättningar för att nå budget i balans 2021 utifrån beslutad resurstilldelning.

Gemensam verksamhet

De gemensamma verksamheterna redovisar ett negativt resultat på -1,1 Mkr. Framförallt är det ökade personalkostnader som inte följs i samma utsträckning av externa bidrag som påverkar budgeten. Kommunens kostnader för skolskjutsar ligger på en oförändrad nivå jämfört med 2019 vilket även gäller kostnaderna för SYV, skolhälsovård samt måltidsproduktion.

Förskola & pedagogisk omsorg

Förskoleverksamheten inklusive pedagogisk omsorg redovisar ett överskott jämfört med budget på 1,2 Mkr. Verksamhetens nettokostnader har minskat med 2,3 Mkr mellan 2019 och 2020 utifrån genomförda effektiviseringar.

Förskolan redovisar 0,6 Mkr lägre verksamhetsintäkter 2020 jämfört med 2019 vilket främst avser lägre bidrag. Verksamhetens taxor och avgifter ökar med 0,2 Mkr mellan åren.

Förskolans personalkostnader minskar med 1,9 Mkr mellan 2019 och 2020 där löner arbetad tid minskar 1,4 Mkr. Löner ej arbetad tid minskar 0,1 Mkr mellan åren trots en ökning av sjuklönekostnaderna på 0,1 Mkr.



Kostnaderna för pedagogisk omsorg minskar med 0,7 Mkr vilket förklaras av lägre personalkostnader avseende dagbarnvårdare samt lägre kostnader för pedagogisk omsorg på obekvämtid.

Fritidshem

Verksamhetens resultat är i balans mot budget med en ökad nettokostnad med 0,5 Mkr jämfört med 2019. Verksamhetens intäkter minskar något mellan perioderna både när det gäller taxor och avgifter samt externa bidrag. Kostnaden för köp av huvudverksamhet minskar med anledning av Hörnsjö friskolas nedläggning 2019.

Personalkostnaderna för verksamheten ökar med 0,6 Mkr mellan åren vilket är en effekt av fler barn i egen regi vilket utökat antal avdelningar. Sjuklöner ligger oförändrade mellan åren och bedöms ej ha någon pandempåverkan 2020.

Grundskola inklusive förskoleklass

Resultatet för verksamheten är ett överskott på 2,1 Mkr jämfört med budget. Verksamhetens nettokostnader har minskat med 1,2 Mkr jämfört med 2019. Verksamhetens intäkter minskar med 1,8 Mkr jämfört med 2019 vilket främst beror på lägre riktade statsbidrag men även lägre intäkter för verksamhetsförsäljning.

Kostnaderna för köp av huvudverksamhet minskar med 3,5 Mkr vilket dels förklaras av Hörnsjö friskolan nedläggning 2019 men även genom övrig volymminskning avseende interkommunal ersättning.

Personalkostnaderna inom verksamhetsområdena minskar 0,9 Mkr mellan åren där ordinarie grundskola och förskoleklass minskar personalkostnaderna med 1,4 Mkr medan volymökning inom grundsärskolan inneburit ökade personalkostnader med 0,5 Mkr. Löner arbetad tid inom verksamhetsområdena minskar med 1,2 Mkr medan löner ej arbetad tid ökar med 0,6 Mkr där hela ökningen hänförs till ökade sjuklönekostnader.

Gymnasieskola

Resultatet för gymnasieskolan är ett negativt resultat på -7,7 Mkr jämfört med budget. Verksamhetsområdet har dock varit kraftigt underfinansierat beroende på total ramtilldelning.

Verksamhetens nettokostnader ökar med 0,8 Mkr vilket främst förklaras av programval och till viss del fjärdeårselever. Verksamheten bedömer i övrigt avstannad volymökning av ser de kommande åren avgående volym.

Kommunal vuxenutbildning

Vuxenutbildningen redovisar ett överskott jämfört mot budget på 0,4 Mkr. Verksamheten nettokostnad har ökat med 0,5 Mkr mellan 2019 och 2020 och beror främst på ökade kostnader för köp av utbildningsplatser där kostnaden för utbildning ökar 0,7 Mkr. Verksamhetens intäkter ökar 0,3 Mkr mellan åren och avser statsbidrag för lärlingsutbildning.

6.2 Årets verksamhet

Periodens verksamhet

Under perioden har verksamhet bedrivits i förskola, pedagogisk omsorg, grundskola, grundsärskola, fritidshem, vuxenutbildning i form av framförallt svenska för invandare (SFI) i egen regi. Verksamheterna bedrivs i kommunens egna lokaler i centrala Nordmaling, Lögdeå och Gräsmyr. Egna fritidshem finns också i Rundvik, Nyåker och Håknäs. Vuxenutbildningen bedrivs i Lärcentra Omega, lokaler som ligger vid Nordmalings Hälsocentral. Förskolor finns förutom i centrala Nordmaling även i Nyåker, Håknäs, Gräsmyr och Lögdeå. All gymnasieutbildning utförs av andra huvudmän, främst inom samverkansavtal Region Västerbotten.

Det treåriga projektet Riktade Insatser i (Skolverket "Nyanländas lärande") avslutades juni 2020. Från projektet fortsätter verksamheten med utveckling av det systematiska kvalitetsarbetet (SKA) samt SKUA i för- och grundskolan. Verksamheten har även omorganiserat FBK-verksamheten med start av



ny mottagningsenhet - Flerspråkighet med utgångspunkt från aktuell lagstiftning.

Pågående pandemi har tydligt påverkat arbetssituationen för personal och elever. Högre beredskap utifrån myndigheters rekommendationer har införts med kontinuerlig uppföljning. Under året har även smittbegränsande åtgärder påverkat med restriktivare grupphantering samt anpassningar i undervisningen gällande val av aktiviteter. Verksamheten har sedan november övergått till digitala möten vilket medförde vissa störningar inledningsvis. Kontakt med vårdnadshavare har under 2020 till största delen begränsats till att gälla enbart enskilda elevärenden.

Förskola och familjedaghem

Under 2020 har i snitt 250 barn varit inskrivna i de kommunala förskolorna samt cirka 25 barn inom familjedaghem. Jämförbara volymer med 2019 men över tid en ökad volym som en effekt av de höga födelsetalen under 2016. Med hjälp av bidrag från Skolverket har gruppstorleken även under perioden kunnat begränsas till max 17 barn per avdelning. I december 2020 hade kommunen 235 inskrivna samt cirka 20 barn med önskad placering under våren. För familjedaghem är för närvarande 22 barn inskrivna och 1 i kö för senare placering. Sammanfattningsvis ser verksamheten en trolig mindre volymminskning inom förskola och familjedaghem.

Under året har verksamheten arbetat fram en ny pedagogisk plan utifrån den nya Läroplanen för förskolan. Vidare har personalen fått utbildning i TMO (traumamedveten omsorg) och SKUA (Språk och kunskapsutvecklande arbetssätt). HLT har varit en kontinuerligt inslag i verksamheten under året. Förskolan ser en ökning av barn med särskilda behov samt svårigheter att tillgodose dessa behov.

Personalstyrkan har uppgått till cirka 54 heltidstjänster. Positivt är att Nordmalings kommun 2020 har förskolelärare vid alla avdelningar vilket tidigare varit vakanta tjänster.

Pandemin har medfört en minskad barnnärvaro, från normalt ca 65% av inskrivna barn till ca 55% från V10. Verksamheten ser en viss återgång under november - december. Förskolan har arbetat föredömligt med anpassning utifrån pågående pandemi med tydliga rutiner vid hämtning och lämning samt hantering av symptom hos barn. Däremot ser verksamheten brister i infrastrukturen och tekniska problem i övergången till mer digitala möten.

Fritidshem

Verksamhet inom fritidshemmen har bedrivits på nio avdelningar i egen regi. Under 2020 har cirka 210 elever haft en plats i ett fritidshem vilket är motsvarande volymer mot tidigare år. Personalstyrkan består av 15,5 heltidstjänster.

De flesta fritidsavdelningarna har rymliga och ändamålsenliga lokaler samt utomhusmiljöer. Vid Skolinspektionens tillsyn i september 2018 framkom brister gällande bland annat det systematiska kvalitetsarbetet och samverkan med grundskolan för vilket insatser påbörjades under 2019 med kompetensutvecklingsinsatser samt organisationsöversyn. Detta samarbete försvåras delvis av placeringen av fritidshem i Nyåker, Rundvik samt Håknäs som ej finns i anslutning till kommunens grundskolor.

Fritidshemmen har idag en framarbetad verksamhetsplan som ramar in uppdraget för samtliga fritidshem. Tydlig årsplan är upprättad i samverkan med skolan varvid det säkerställs att fritidshemmen aktivt främjar för fortsatt lärande. Månads och veckoplaneringar sker fortlöpande och de flesta fritidshemmen har börjat använda aktivitetstavla för att förenkla för eleven. Viktigaste insatsen är att fritidshemmen har följsamhet med skolans aktiviteter så att lärandet stärks.

Pandemin har påverkat på samma sätt som för förskolan med en minskning i jämförelse närvaro mot antalet inskrivna från ca 60% till 50%.

Grundskola, förskoleklass

Kommunen har bedrivit förskoleklasser vid Levarskolan, i Lögdeå och Gräsmyr. För läsåret 2020-2021 har kommunen 78 elever i förskoleklass i jämförelse med 70 föregående läsår. Förskoleklasserna upprättar gemensam verksamhetsplan på samma sätt som fritidshemmen för att säkerställa en likvärdig utbildning i kommunen avseende elevens första år i skolan.



Grundskolan arbetar systematiskt med kvalitetsförbättringar och bedriver utvecklingsarbete utifrån identifierade områden för högre måluppfyllelse. För avgångsklasserna i grundskolan ser verksamheten acceptabla preliminära betygsresultat trots minskat meritvärdet. Andelen behöriga till yrkesprogram har ökat från 81% 2019 till 87% 2020.

Verksamheten ser resultat av tidigare och innevarande års satsning på specialpedagogiska arbetsätt. Andra utvecklingsområden som man under året arbetat med är arbetet mot kränkningar och diskriminering samt utvecklandet av organisation och mottagande för nyanlända och flerspråkiga elever. Fokusområden inom grundskolan innefattar en trygg skolmiljö och förbättrad måluppfyllelse, särskilt fokus är läsning, skrivning samt matematik. Ambitionen är och har varit att verksamheten byggs på vetenskaplig grund och beprövad erfarenhet.

Grundskolans yngre åldrar F-3 samt Gräsmyr skola F-6 har utarbetat årsplan i samarbete med fritidshemmen. Detta för att det ska kunna ske likvärdigt fortsatt främjande för lärande på fritidstiden.

Samtlig skolpersonal har fått ta del av en trygghetsutbildning och arbetet med det förebyggande och främjande arbetet fortsätter systematiskt i de lokala trygghetsteam.

Från V10 har man under pågående Pandemi arbetet inom alla kommunens verksamheter utifrån myndigheters rekommendationer med att minska riskerna för smittspridning. För ökad beredskap vid eventuell större påverkan har verksamheten även testat distansundervisning vid högstadiet med goda resultat. Elev- och personalfrånvaron för grundskolan är dock mindre påverkad under perioden. Viss högre frånvaro har uppstått periodvis utifrån riktlinjer med att elever och personal stannar hemma vid förkylningssymtom. Under 2020 har man inga konstaterade fall av Covid-19 bland elever eller personal.

Gymnasieskola

All gymnasieutbildning på nationella program köps från annan huvudman. Under 2020 har det i snitt funnits 290 elever i gymnasieutbildning i andra kommuner eller i fristående gymnasieskolor. Volymökningen de senaste åren, delvis beroende på mottagande av nyanlända förväntas plana ut vilket medför över tid lägre kostnader.

Oro har funnits kring måluppfyllelse och minskad andel elever med gymnasieexamen men de resultat som presenterades under hösten visade på en tydlig förbättring.

Måluppfyllelsen förbättrades tydligt inom gymnasieskolan och är även i nationell jämförelse bra. Ca 71 % av eleverna tog examen på tre år. Att jämföra med liknande kommuner 58% och riket 66%. Detta är även en tydlig förbättring mot 2019 då 54% erhöll examen på tre år. För kommunens gymnasieelever på yrkesprogram var andelen med examen 90% samt för elever vid högskoleförberedande program 85% (2019: 62 resp 67%).

Kommunal vuxenutbildning

Den kommunala vuxenutbildningen i egen regi består i huvudsak av svenska för invandrare (SFI). Cirka 60 elever studerar vid Lärcentrum Omega. Inom grundläggande vuxenutbildning SvA och Eng har ca 20 elever studerat. En viss minskning efter en större ökning från 2018 där man under 2019 hade ca 100 elever inom dessa utbildningsformer på plats.

Alla kurser och yrkesutbildningar på gymnasial nivå köps dock av andra utbildningsanordnare, såsom närliggande kommuner eller externa företag.

Kommunen ser även framåt en ökad efterfrågan på grund av utbildningsplikt, rättighetslagstiftning och nya möjligheter till studiefinansiering via CSN till arbetslösa. Utvecklingsarbete med Arbetsmarknads- och integrationsenheten samt Socialtjänsten fortsätter 2020 för att stödja det viktiga uppdraget att stödja övergången till arbetsmarknaden.

Verksamheten har under perioder varit helt eller delvis via fjärrundervisning under pandemin. Ett fåtal nya elever har tillkommit under perioden utifrån ett avstannat mottagande.

Måltidsverksamhet

Måltidsverksamheten arbetar utifrån Livsmedelsverkets rekommendationer samt egna mål runt



ekologiskt och klimatsmart. Andelen närproducerade livsmedel har ökat till ca 33% till 2020. Verksamheten arbetar målmedvetet för ett minskat matsvinn genom information och rutiner.

Åtgärder som är gjorda p.g.a. pandemin är att matschemat är utlagt så att verksamheten försökt minska antalet elever som befinner sig i matsalen samtidigt. Markeringar på golvet för att påminna om att hålla avstånd. Handsprit i anslutning till serveringen. Plexiglas är uppsatt vid serveringsdisken. Mera frekvent byte av serveringsbestick görs för att hålla kontaktytorna så rena som möjligt.

6.3 Framåtblick

Kommunens fokus på kvalitet och måluppfyllelse i skolor, förskolor och fritidshem står inför stora fortsatta utmaningar de kommande åren. Nuvarande Pandemi har för 2020 haft en stor påverkan och utifrån prognoser ser man en direkt påverkan första halvåret 2021. Pandemin har främst påverkat med högre korttidsfrånvaro hos barn/elever och personal samt högre arbetsbelastning utifrån det smittbegränsande arbetet vilket medfört negativ påverkan på verksamheternas utvecklingsarbete. Viss oro finns för påverkan för elevers måluppfyllelse vilket kan ligga kvar som utbildningsskuld för kommande läsår. Detta kommer att belysas i kommande huvudmannarapport för 2021 som tas fram under kommande höst men underlag kring eventuella behov bör även finnas med i budgetarbetet för 2022.

Kommunen skall enligt skollagen ge alla elever förutsättningar att nå minst betyget E i alla ämnen. Verksamheten ser ett fortsatt stort behov av stöd och anpassningar för elever utifrån ambitionen att alla skall nå målen med fortsatt fokus på de tidiga förebyggande och främjande insatser. Då vi ser fortsatta ekonomiska utmaningar är det särskilt viktigt att vi prioriterar på ett sådant sätt att vi lyckas fortsätta förbättra den måluppfyllelse som vi hittills haft och vill fortsätta se. Fortsatt strategiska satsningar på struktur och innehåll i det elevhälso- och specialpedagogiska arbetet är en viktig grund för att lyckas. Vidare fortsätta arbetet mot kränkningar och diskriminering inom hela BU-organisationen samt utvecklandet av organisation och mottagande för nyanlända och flerspråkiga elever där verksamheten kan förvänta sig ett ökat mottagande från andra halvåret av 2021 Skolan står även inför kommande förändringar i statliga styrdokument. Dock har förändringarna i kursplaner skjutits upp med anledning av pandemin men verksamheten behöver påbörja arbetet med implementering av dessa som syftar till att förbättra förutsättningarna för undervisning och bedömning. Tid för att implementera dessa är nödvändigt och kommer att bli den största satsningen kring kommunens styrdokument inför kommande år.

Det fördjupade samarbete med IFO runt barn/elever och familjer där problematiken ligger utanför klassrummet sker för 2021 fortsatt i projektform men man behöver hitta organisatoriska lösningar för att från 2022 lyckas integrera detta i vår ordinarie organisation. Oroande signaler har kommit bland annat från BVC att pandemin har negativt påverkat barn och familjer utifrån den isolering som upplevs. Detta kan komma att behövs fortsätta följas för att få mer kunskap och ta fram förslag på möjliga insatser.

Verksamheten ser ingen ytterligare volymökning av förskoleplatser totalt inom kommunen. Under 2021 påbörjas bygget av den nya förskolan där man räknar med inflyttning årsskiftet 2022-2023. Den nya förskolan innebär stora möjligheter till fortsatt utveckling förskolans verksamhet utifrån de nationella målen samt förbättra möjligheterna till en klok och effektiv organisation. Fortsatt behov för den tillfälliga förskolan Björnborgen finns under byggtiden. Planering för nuvarande enavdelningsförskolor till ett eventuellt avyttrande eller nyttjande av annan kommunal verksamhet kommer att ske i kommunens lokalförsörjningsgrupp. Under de kommande åren kommer förskola och pedagogisk omsorg att fortsätta med att omsätta både TMO (Traumamedveten omsorg) och SKUA (Språk och kunskapsutvecklande arbetssätt) i verksamheten. Under pandemin har stort lärande skett kring digitala möten inom verksamheten vilket fortsatt kommer att fördjupas vilket kan bidra till goda strukturer för möten och kollegialt lärande. Vidare har förskolan påbörjat arbetet med digitalisering av incidentrapporter och utvecklingsarbete med uppföljningar och det förebyggande arbetet för en trygg förskolemiljö.

Volymerna för SFI och grundläggande vuxenutbildning har minskat under pandemin men utifrån



kommunens uppskjutna mottagande ser vi kommande volymökningar för andra halvåret 2021. Fortsatt utveckling av fjärr och distansundervisning är ett viktigt område där ett stort lärande gjorts under pandemin. Verksamheten ser även en ökad efterfrågan av gymnasiala yrkesutbildningar där en höjning av utbildningsnivån, alternativt en komplettering av tidigare kompetenser, är för många en nödvändighet för att kunna få ett jobb. Att fler vuxna bygger på sin kompetens är särskilt viktigt för de som idag står utanför arbetsmarknaden och som utgör en stor potential för kommunens utveckling. Under 2021 sker en flytt av verksamheten till Rundviks skola till lokaler med goda förutsättningar att fortsätta att utveckla Lärcentrum utifrån invånarnas behov av möjlighet till heltidsstudier på hemmaplan. Viktigt att även fortsätta fördjupa samarbetet mellan vuxenutbildningen, arbetsmarknadsenheten och övriga aktörer som Arbetsförmedlingen, studieförbund med flera för matchning med arbetsmarknaden.

En attraktiv arbetsgivare och framgångsrika verksamheter med hög måluppfyllelse ger kommunen bättre förutsättningar att kunna rekrytera behörig personal. Kommunen har idag en hög andel behörig personal inom skola och förskola men svårigheten att rekrytera ser man öka vilket på sikt kommer att orsaka problem för verksamheterna. Kompetent personal är den i särklass viktigaste nyckeln till fortsatt god måluppfyllelse. Här krävs en medveten strategi både från skolan och från huvudmannen.

Uppdateringen av vårt skoladministrativa system har varit problematiskt under 2020. Under kommande år behöver ett förstärkt gemensamt arbete för att nyttja de förbättrade digitala verktyg IST ger oss för det pedagogiska arbetet samt för kommunikation och analys. Utifrån de allt större krav på dokumentation uppföljning mm som ställs på verksamheterna så behöver kringresurser utvecklas gällande administration och servicefunktioner för ökat stöd till rektorer.

Fortsatt arbete med en gemensam skolkultur med likvärdiga förutsättningar är prioriterat för de närmaste åren. För 2021 betyder utifrån ett likvärdighetsperspektiv ett särskilt fokus på Gräsmyrs skola samt på omorganisation av förskolor utifrån förstärkning av ledarskapet och bygget av den nya förskolan. För 2021 sker en större uppdatering av utemiljön vid Levarskolan med målbild att även bidra till en bra yta för barnfamiljer i Nordmaling utanför skoltiden. Kommunens lokaler är ändamålsenliga men det finns ett visst fortsatt renoverings- och investeringsbehov där kartläggning och underlag behöver tas fram.

Genomgående för Barn- och utbildnings alla verksamheter har verksamheten ett stort engagemang med driven och utvecklingsbenägen personal. Fortsatt fokus på kommunens elevhälso- och specialpedagogiska arbete tillsammans med likabehandlingsarbetet för en trygg skolmiljö måste råda trots de stora ekonomiska utmaningar som ligger framför oss.



6.4 Måluppföljning Sektorer

Uppföljning av kommunfullmäktiges mål fastställda i budget 2020 sker i form av styrkort. Bedömning görs utifrån följande färgkodning.

- = målet uppfyllt
- ◆ = målet delvis uppfyllt
- = målet ej uppfyllt

Perspektiv	KS/Utskottsmål	Kommentar
Medborgarnytta	Verksamheten ska årligen i någon form mäta brukar- eller kundupplevelsen av kommunens tjänster samt förbättra resultaten.	◆ Från Skolinspektionens enkät till vårdnadshavare inom grundskola och fritidshem VT2020 kan vi utläsa en generell ökad nöjdhet mot 2018. Kring grundläggande värderingar, medelvärde 8,6 (2018 8,1 samt riket 8,6), fler uppger även att man vet vem man kan vända sig om man får veta att en elev blivit kränkt, medelvärde 8,7 (2018 8,0 samt riket 7,9). Vi ser en mindre förbättring kring föräldrars upplevelse av sitt barns studiero under lektioner, medelvärde 5,8 (2018 5,7 samt riket 5,8). Dock är detta område där föräldrars nöjdhet är lägst tillsammans med möjligheten till vila och avskildhet på barnets fritidshem. Total svarsfrekvens för enkäten är 32% att jämföra med rikets 35%.
	Alla elever känner sig trygga i skolan.	◆ Genomförda elevenkät under hösttermin 2019 visar på att ca 70% av eleverna i grundskolan upplever sig trygga i klassrummet samt 24% har svarat till viss del trygga. En uppdaterad elevenkät är gjord med nya frågor 2019 vilket försvårar jämförelser med tidigare år, men vi kan se en viss förbättring i upplevd trygghet. I hela riket är andelen som känner sig trygga i skolan 52% respektive 34% som är till viss del trygga enligt skolinspektionens enkät vt-20. Gällande trygghet på raster uppger 66% av eleverna att de känner sig trygga samt 26% till viss del trygga. Andelen incidentrapporter har minskat bland elever i de äldre årskurserna, men ökat bland de yngre. Detta bedöms bland annat bero på ett nytt rapporteringssystem och ett ökat fokus ute på enheterna kring anmälningar av incidenter och kränkningar och vad som ska anmälas.
	I SKL:s "Öppna jämförelser" ska det sammanlagda värdet gällande resultatindikatorer förbättras jämfört med föregående år.	■ I SKL:s öppna jämförelser från 2020 placerar sig Nordmalings kommun på plats 225 av Sveriges 290 kommuner. Föregående år var plats 190. Stor variation över tid.
Ekonomi i balans	Verksamhetens kostnader ska harmonisera med jämförbara kommuner med liknande struktur.	◆ Mätningarna avser 2019. Förskolan ligger på fortsatt lägre nivå än förväntad kostnad med en nettokostnadsavvikelse på -13 %. Vi ser även en minskning



Perspektiv	KS/Utskottsmål	Kommentar
		från på nettokostnadsavvikelsen på 14% till 11% för grundskolan. Jämförelsetal för 2020 mellan kommuner presenteras våren 2021 men vi förväntar oss ytterligare minskad nettokostnadsavvikelse för grundskola.
	Verksamheten ska ha en ekonomi i balans	■ Barn-och Utbildningsutskottet visar för perioden en negativ avvikelse mot budget på 5,1 Mkr
Effektiv verksamhet och utveckling	Elever i Nordmaling skall i jämförelse med andra kommuner ha ett högt meritvärde	◆ Nordmalings elever lämnade årskurs 9 med ett genomsnittligt meritvärde på 206. En minskning från föregående års meritvärde på 219. Motsvarande för riket görs tillgängligt under hösten. För årskurs 6 ser vi glädjande en positiv trend med förbättrade resultat inom matematik, svenska och engelska.
	Alla unga ska lämna grundskolan med minst godkända betyg.	◆ Läsåret 2019/2020 lämnade 75% av eleverna årskurs 9 med minst godkänt betyg i alla ämnen. En förbättring från 67% 2018/2019.
	Alla elever skall vara behöriga till nationellt program på gymnasieskolan	◆ Läsåret 2019/2020 var 87% behöriga till gymnasieskolan. Något förbättrat utifrån prognos T1 på 85% behöriga och en viss förbättring mot 81% föregående läsår.
	Satsning på ekologiska livsmedel inom måltidsorganisationen för ökad hållbarhet.	● 33 % av livsmedlen är närproducerade och klimatsmarta. Måltidsorganisationen arbetar målmedvetet för god kost med detta perspektiv. Vegetariskt alternativ serveras på alla skolenheter.
Attraktiv arbetsgivare	Attraktiva och hälsofrämjande arbetsplatser.	● Kommunens satsning på friskvårdsbidrag har fallit väl ut. Mer än hälften av personalstyrkan har nyttjat bidraget.
	Engagerade medarbetare med rätt kompetens.	● Sektorns medarbetare visar ett mycket gott engagemang med stort ansvarstagande. Kompetensutvecklingsinsatser genomförs för stora delar av personalen inom Skolverksprojektet Riktade Insatser. Vi ser ökande behov av kompetensutveckling inom hela organisationen för att möta det ökande behovet av anpassningar. Vi har idag glädjande god egen försörjning av speciallärare och specialpedagoger genom vidareutbildning.
	Ledarskap som skapar förutsättningar för goda resultat.	● Från medarbetarenkäten som genomfördes under hösten 2020 visar det sammanlagda index för ledarskap 4,10, att jämföra med 4,05 för Nordmalings alla verksamheter. Vi ser att ett gott förtroende finns för våra chefer. Inom tidigare identifierat förbättringsområde med tydliggörande av mål ser vi en förbättring mot tidigare mätning.



7 Sociala utskottet/Sektor Omsorg

7.1 Ekonomiskt resultat

Resultaträkning

Resultaträkning (Mkr)	Utfall 2020	Budget 2020	Utfall 2019
Externa intäkter	28,9	26,7	32,0
Personalkostnader	-161,2	-165,4	-159,3
Övriga kostnader	-72,6	-56,7	-81,1
Avskrivningar	-0,3	-0,3	-0,4
Interna poster	-10,1	-9,9	-10,2
Summa	-215,3	-205,6	-219,0
Skattemedel	205,6	205,6	200,7
Nämndresultat	-9,7	0,0	-18,4

Ekonomiskt resultat

Resultatet för sektor omsorg för perioden visar på ett underskott jämfört med budget på 9,7 Mkr. Inom de olika verksamhetsgrenarna har äldreomsorgen ett överskott på 0,4 Mkr, LSS ett underskott på -0,4 Mkr, Individ och familjeomsorg redovisar ett underskott på -9,7 Mkr samt Flykting/EKB /ÖF redovisar underskott på -1,4 Mkr.

Verksamhetens nettokostnad avviker 4,7 % eller 9,7 Mkr negativt mot budgeten. Verksamhetens nettokostnad har sjunkit med 1,7 procent eller 3,7 Mkr jämfört med samma period 2019. Intäkterna är 3,1 Mkr lägre jämfört med 2019.

Personalkostnaderna visar på ett överskott jämfört med budget på 4,2 Mkr. Den faktiska nettokostnaden för personal har dock ökat med 1,9 Mkr i jämförelse med år 2019. Personalkostnaderna har minskat med 1,2 procent inklusive avtalseffekt mellan perioderna. I kostnadsökningen redovisas även den ökade sjukfrånvaron som skett i samband med Covid-19. Kostnadsökningen är tämligen jämnt fördelat.

Statsbidrag på 1,8 Mkr har erhållits som ersättning för sjuklön under 2020.

Korttidsboende/Hemsjukvård - 0,1 Mkr

Negativa resultatet för verksamheten beror främst på ökade kostnader inom hemsjukvården avseende köp av HSL timmar från hemtjänsten.

Särskilt boende +1,4 Mkr

Intäkterna och personalkostnaderna visar på ett överskott med 1,1 Mkr respektive 2,5 Mkr gentemot budget. Personalkostnaderna är 1,5 Mkr lägre 2020 jämfört med samma period 2019. Skillnaderna ligger inom månadslön. En orsak till de lägre personalkostnaderna är vakant tjänstetrymme avseende sjuksköterskor. Vilket har inneburit att verksamheten fått hyra in tillfällig personal via bemanningsföretag för att klara bemanningen. Kostnaden för tillfälligt inhyrd personal avseende uppgår till 2,8 mkr.

Öppna insatser särskilt boende/ordinärt boende +0,5 Mkr

Terapi och dagverksamhet och bostadsanpassning ligger under denna verksamhet och har alla ett positivt överskott jämfört med budget. Fotvården redovisar ett negativt utfall gentemot budget beroende på att verksamheten legat nere pga pandemin.

Ordinärt boende - 1,2 Mkr

Hemtjänsten som verksamhetsområde avviker negativt mot budget med -1,2 Mkr.

Antalet beviljade hemtjänsttimmar för perioden har minskat med 7 593 timmar jämfört med 2019. Av förändringen har LOV ökat med 1 324 timmar medan kommunen har minskat med 8 817 timmar. Totalt



beviljad tid 2020 uppgår till 49 713 timmar att jämföra med 2019 då den beviljade tiden var 57 306 timmar. Personalkostnaderna mot budget visar på ett överskott med 2,5 mkr. Vid en jämförelse mellan 2019 och 2020 så har personalkostnaderna även här ökat med 0,5 mkr.

Gemensam verksamhet + 0,6 Mkr

Gemensam verksamhet innefattar bl.a kostnader för underhåll-och serviceavtal datastöd, avskrivningar på inventarier samt övriga gemensamma kostnader.

Individ och familjeomsorg - 9,7 Mkr

Verksamheterna under IFO visar ett negativt resultat för perioden på -9,7 Mkr. Personalkostnaderna visar på ett underskott jämfört med budget på -1,8 mkr. Externa intäkter har ett positivt utfall mot budget med 1,7 Mkr och är största delen bidrag från socialstyrelsen för ökad bemanning. Kostnaderna för köp av huvudverksamhet avviker med 6,5 Mkr mot budgeterad nivå och innefattar till största del placeringar av barn och unga inom IFO. En jämförelse av kostnaden mot 2019 visar att köpen har minskat med 5,0 Mkr.

Barn- och ungdomsvården avser i sin helhet externa familjehemsplaceringar och kostnaden för 2019 är 15,9 mkr. Kostnaden har minskat med 5,2 Mkr jämfört med 2019.

Vidare har en minskning av kostnaden för ekonomiskt bistånd skett med 0,5 Mkr jämfört med 2019. Verksamheten avviker 0,7 Mkr jämfört med budgeten.

LSS - 0,4 Mkr

Omsorgsverksamheterna visar för perioden ett underskott på -0,4 Mkr jämfört med budget. Personalkostnaderna inom gruppboenden är 0,4 Mkr lägre än 2019 vilket innebär att avtalseffekt och övriga kostnadseffekter på löner motverkas av striktare bemanning i verksamheterna. Överskottet jämfört med budget avseende personalkostnader uppgår till 1,3 Mkr.

Personlig assistans avviker negativt med 2,1 Mkr mot budget. Köp av huvudverksamhet där effekten av statens striktare bedömning vilket gör att initialt betalningsansvar landar på Nordmalings kommun, samt att flera brukare får avslag på ansökan om statlig assistansersättning vilket ger en kommunal kostnad.

Flyktingverksamheten/EKB -1,4 Mkr

Verksamheterna har finansierats helt via statsbidrag från främst Migrationsverket vilket innebär att inga skattemedel tillskjutits verksamheten. Underskottet inom verksamheten beror på lägre statsbidrag för verksamheten.

7.2 Årets verksamhet

Årets verksamhet har i allt väsentligt präglats av pandemin. Många av de mest riskutsatta medborgarna tillhör sektorns målgrupper och det har varit fokus på att skapa ett skydd och se till att smittan Covid-19 inte kommit in i våra verksamheter speciellt på våra boenden eller inom hemtjänsten.

Ordinärt boende

Hemtjänstens planerar dagligen och utför välfärdsinsatserna efter de biståndsbedömda behoven. Viktig kvalitetsaspekt är strävan att bibehålla kontinuiteten och minimera antalet personal som ger insatser till respektive brukare. Det är speciellt viktigt när till exempel LOV-företagen tar över enskilda brukare vid olika tidpunkter. Den kommunala hemtjänsten har infört en flexibla schema- och personalplanering för att komma ned i personalkostnader. Projekt trygghetskamera är avslutat sedan 2019 med är implementerat i verksamheten och ytterligare kameror har beställs då det visar på efterfrågan och har givit positiva kvalitetsvinster.

Avtal med LOV- företag blev uppsagt men förfrågningsunderlaget måste justeras och nytt datum för uppsägning var 2020-06-01. I och med pandemin förlängdes dock aktuellt avtal och kommer nu att justeras under våren 2021 i stället. I det nya förfrågningsunderlaget kommer kommunens egna kostnader och andra faktorer som återspeglar självkostnaden vara i fokus för hur avtalet kommer att se ut.



Särskilt boende

Under 2019 avvecklades det särskilda boendet Ankaret i Rundvik. Omsorgstagare flyttades till Strandholmen vilket också personalen gjorde. Den förväntade besparingen som var tänkt har under 2020 föll därför inte ut helt och hållet. Det har också funnits lediga platser på boendena vilket har gjort att hyra heller inte kunnat tas ut. Under andra halvan av året påbörjades avvecklingen av det särskilda boendet för äldre, Tobiasgården, sin avveckling. Planen är att boendet ska vara helt avvecklat under första kvartalet 2021. Under hösten har också diskussioner genomförts angående att komma ned till en nettokostnadsavvikelse som i linje med målen i verksamhetsplanen. Det har lett till att planeringen för schemaläggningen i januari 2021 ligger i linje med tilldelad budget och den målsättning med nettokostnadsavvikelse som ligger i verksamhetsplanen behöver följas.

Juligården ansökte om intraprenad vilket beviljades. Intraprenaden startade 1/1 2021.

Dagverksamheten vid Tallbackens äldreboende har minskat verksamhetens omfattning. Det som kvarstår är Prästkragens dagverksamhet två dagar i veckan för personer med en demenssjukdom, samt dagträningsgrupp en eftermiddag per vecka. På övrig tid kan lokalerna nyttjas av äldreboendeverksamheterna inom Tallbacken och Strandholmen för olika samkväm och aktiviteter. Under det att pandemin förorsakade ett besöksförbud på boendena stängdes också dagverksamheten ned under samma period.

Korttidsboende/HSL/Betalningsansvar

Samordnad personalplanering vid korttidsboendet har minskat behovet att anställa vikarier vid personals frånvaro i samband med period som haft lediga korttidsplatser. Genom att det har funnits ledig boendekapacitet har också betalningsansvar med betaldagar till regionen kunnat hållas på en låg nivå. Under året har hemsjukvården fått ett allt större uppdrag samtidigt som svårigheter finns och har funnits att rekrytera och behålla sjuksköterskor i verksamheten. Verksamhetschefen för HSL har fått uppdraget att försöka överanställa med en sköterska för att helt undvika köp av sjuksköterskor från bemanningsföretag. Det är ett pågående uppdrag då redan anställda sjuksköterskor likt andra medarbetare rättighetsmässigt ansöker om barnledighet eller studier under längre perioder.

Omsorgsverksamhet/LSS

Period av ökad personalbemanning för brukare med särskilda behov har förekommit. Vakant tjänsteutrymme, redan inskolade semestervikarier och restriktivitet att anställa vikarie vid personalfrånvaro bidrar till minskade personalkostnader.

Daglig verksamhet har minskat transportkostnader för brukare. Det statliga stimulansbidraget för habiliteringsersättning fattade kommunstyrelsen beslut om att fullutnyttja. Det gav omsorgstagarna på daglig verksamhet en extrautbetalning i december på 4 500 kronor. Syftet var också att kompensera för utebliven ersättning till följd av pandemin.

Korttidsboendet har haft semesterstängt på sommaren vilket resulterat i en besparing när färre vikarier behövs, samt att minskat behov av korttidsboende under sommaren.

Försäkringskassans restriktiva bedömning av grundläggande behov för att bevilja assistansersättning innebär ökade kostnader för kommunens personlig assistans.

Utifrån den genomlysningen som gjordes av kostnader inom LSS verksamheten har sektorn dragit slutsatsen att nuvarande och kommande behov av boendeplatser inte harmoniserar med hur strukturen ser ut i dag eller behoven framåt de närmaste åren. Därför har frågan om att påbörja planering av nya boendeplatser startat.

IFO

Nordmalingsmodellen, ett samarbetsprojekt mellan Individ- och familjeomsorg och sektor Barn och Utbildning i Nordmalings kommun har fortsatt under året. Ansökan om fortsättning även för 2021 kommer lämnas in. Uppdraget är kartlägga och ta fram förslag på hur sektorerna individ- och familjeomsorg (IFO) och barn och utbildning (BU) ska utveckla sitt samarbete runt barn/elever och deras vårdnadshavare med behov av insatser. Fokus är på barn i förskoleåldern för att så tidigt som



möjligt kunna erbjuda insatser. Tanken är också att i ett tidigare skede fånga upp unga som i annat fall hade behövt starkare och i allt väsentligt dyrare insatser.

Pågående tjänsteköp av redan placerade ungdomar inom HVB-verksamhet visar dock ingen märkbar utökning av tjänsteköpen. Det är ett fortsatt behov av familjehemsplaceringar av barn, vilket fortsättningsvis har resulterat i stora kostnader. Personal finns rekryterad till tidigare vakanta tjänster vilket ger förutsättningar att förbättra rekrytering av egna familjehem. Personal planeras att få vidareutbildning, vilket ger utökad kunskap i att ge utbildning och stöd till de egna familjehemmen. Barn och unga enheten kommer också att få mer personalresurser för 2021 i syfte att minska placeringskostnaderna för unga genom att öka resurserna i mottaget och i öppenvårdsinsatserna. Personalbemanning inom försörjningsstöd är nu stabilt och ger bättre förutsättning att analysera orsaken till de ökade försörjningsstödkostnaderna. En förbättrad kontinuitet hos personal inom försörjningsstöd ger effekt av förbättrad handläggning och tätare samverkan med arbetsmarknadsenheten.

Flyktingverksamhet

Etableringsstöd utbetalas från Migrationsverket för flyktingarna för de två första åren de är i kommunen. Försörjningsstöd fördelas en intäkt för initialt försörjningsstöd. På grund av pandemin har ytterligare flyktingar inte tillkommit under 2020.

EKB

Verksamheten har anpassats till färre antal anvisningar inom enheten för ensamkommande flykting barn vilket innebär minskad lokalyta och personalbemanning. Schablonbidrag från migrationsverket ger förutsättning att balansera kostnaderna inom vuxenflyktingverksamhet. En överenskommelse med Umeå kommun är upprättad där Nordmaling överlåter sina platser för ensamkommande och medlen för detta.

7.3 Framåtblick

För att möta en nettokostnadsavvikelse som harmoniserar med övriga kommuners kostnader i Sverige behöver sektorn fokusera på en förbättrad organisation inom ledning och styrning med fokus på att effektivisera tjänsterna inom välfärdsproduktionen. Med utgångspunkt inom särskilt boende för äldre behövs ett flexiblere sätt att använda personalresurserna. Optimerad bemanning i kombination med heltid som norm är en förutsättning för att lyckas. Bemanningshandboken behöver arbetas fram och samverkas med de fackliga organisationerna så att personalen kan arbeta över verksamhetsområdena i sektorn. Det kommer samtidigt att generera lägre vikarie kostnader över tid.

Inom hemtjänsten behöver den påbörjade samplaneringen mellan enheterna utökas.

Inom Individ- och Familjeomsorgen behöver styrningen av insatsresurser ske tidigt i processerna så att mer omfattande insatser senare i utredningen och hanteringen undviks. Av det skälet kommer resurserna inom barn och unga att omfördelas och utökas. Utökningen syftar till att bättre hantera mottaget och tidiga insatser och därmed på sikt få ner placeringskostnaderna ytterligare. Arbetet med att sänka kostnaderna för försörjningsstödet pågår och samarbetet med arbetsmarknadsenheten kommer bli allt viktigare.

För att komma till rätta med svårigheterna inom funktionshinderverksamheten med nettokostnadsavvikelsen behöver strukturen på boendeformerna ses över och utvecklas. Den befintliga verksamheten bedrivs så effektivt som det kan förväntas. Med nuvarande brukarmix så behövs andra insatser i form av nya eller omformade byggnader tillkomma snarare än att välfärdsproduktionen med hjälp av personella resurser behöver effektiviseras.

Vikten av god samverkan och samarbete inom och mellan kommunens verksamheter, samt med andra organisationer behöver adresseras mera. Regional samverkansform med deltagande i olika stödstrukturer är viktiga för en mindre kommun som saknar egna utredningsresurser. Utvecklingen av god och nära vård tillsammans med regionen är en del i det nya sättet att arbeta medborgarnära vårdfrågor. Sektorn bevakar och söker, där det är rimligt, samtliga statliga medel för kvalitetsarbeten inom verksamhetsområdena.



Särskilda boenden minskar sina personalkostnader utifrån nyckeltalen. Vid lediga boendeplatser se möjlighet att personalen täcka personalbehov på andra avdelningar istället för anställa vikarier. Inom hemtjänsten genomfördes ett pilotprojekt inför kommande "Heltid som norm". Det blir fortsatt fokus på flexibel personal som kan arbeta i alla grupper i syftet att minska vikariekostnader samt behålla god kvalitet för omsorgstagare. För att kunna fullt ut arbeta optimerat behöver de särskilda boendena Strandolmen och Tallbacken betraktas organisatoriskt som en större enhet. Det finns ett utredningsuppdrag som kommer att presenteras i mars 2021 för kommunstyrelsen där en sammanslagning av enheterna organisatoriskt kommer att presenteras i kombination med en bättre ledningsstyrning.

Övriga utvecklingsområden.

Anhörigkonsulent samordnar och utvecklar stöd till anhörig och närstående och kommer tillsammans med enhetschef också bedöma lämpligheten hos anhöriga som söker anhöriganställning för att själva utföra uppdrag.

Fortsatt arbete med att utveckla uppföljningar och bidra till ökad kvalitet i insatser till brukare.

Fortsatt utveckling av demensteamets arbete med att ge stöd och vägledning till personal. Återkommande behov från verksamheter att få stöd och vägledning.

Digitaliseringen inom äldreården behöver påskyndas. Digital signering av delning av medicin planeras att införas under 2021. Syftet är att få ner den del i verksamheten som har flest avvikelser. Det finns statsbidrag som kommer att täcka del av satsningen.

Fortsatt arbete med implementering av Nordmalingsmodellen med tidiga och samordnade insatser till föräldrar och barn. Statliga bidrag inom sektor omsorg och sektor barn/utbildning ger möjlighet att fortsätta med påbörjat arbete.

Fortsatt arbetet med att utveckla kommunens boendestöd och öppenvårdsinsatser. Utveckla stödet till barn/unga och vuxna som långsiktigt bör ge minskat behov av externa köp av olika placeringar.

Verksamheten för ensamkommande barn, EKB. Behov av en fortsatt anpassning med anledning av färre anvisningar. Stödboendeverksamheten samordnas till en verksamhet och kommer sannolikt att avvecklas successivt i samband med att ungdomarna blir 18 år. Personal samordnas med boendestödet inom individ- och familjeomsorgen.

Arbetet med att implementera Vision 2031 kommer att initieras med fokus på sektorns område och vad det kommer att betyda och få för effekt för och i verksamheterna, både för medarbetarna och medborgarna.

Nordmaling är en del av Umeåregionen och de samverkansytur som finns för sektorns vidkommande kommer att aktivt bevakas och arbetas med.



7.4 Måluppföljning Sektorer

Uppföljning av kommunfullmäktiges mål fastställda i budget 2020 sker i form av styrkort. Bedömning görs utifrån följande färgkodning.

- = målet uppfyllt
- ◆ = målet delvis uppfyllt
- = målet ej uppfyllt

Perspektiv	KS/Utskottsmål	Kommentar
Medborgarnytta	I de kommunjämförelser som görs ska värdena förbättras jämfört med föregående år.	● Nationell brukarundersökning visar goda resultat avseende inflytande, bemötande och verksamheterna i sin helhet
	Samtliga verksamheter ska årligen i någon form mäta brukar- eller kundupplevelsen av kommunens tjänster och vidta åtgärder för att förbättra resultaten.	● Brukarundersökningar genomförda. Uppföljningar gjorda i syftet att utveckla och förbättra insatser till brukare
	Informationen om social service och socialt stöd skall vara korrekt och lätt tillgänglig och kontakt med socialtjänstens personal skall vara lätt att få.	● Information i broschyrer och hemsida har uppdaterats. Information finns nu på flera olika språk.
Ekonomi i balans	Samtliga verksamheters kostnader ska harmonisera med jämförbara kommuner med liknande struktur.	◆ Sänkta kostnader inom särskilda boenden påverkar nettokostnadsavvikelsen åt rätt håll men behöver komma ned ytterligare i kostnader för att möta kostnader i linje med andra kommuner i Nordmalingsstorlek och landet i övrigt.
	Verksamheterna ska klara sin verksamhet inom tilldelad ram.	◆ Underskottet för 2020 är 8,7 Mkr lägre än för 2019. Det är en god upphämtning. Ett arbete har genomförts för att komma ner i kostnader men ytterligare åtgärder krävs.
Effektiv verksamhet och utveckling	Vuxna personer med behov av stöd stärks i sin förmåga att kunna leva ett självständigt liv.	● Kartläggning och utveckling av tidiga insatser till föräldrar och barn samt unga vuxna personer. Utökad samverkan och samarbete främjar tidiga och samordnade insatser.
	Förebyggande insatser genomförs i syfte att minimera psykisk och fysisk ohälsa, oavsett ålder, kön, etnicitet och funktionsförmåga.	● Samverkan och samarbete för berörda verksamheter ger bättre samordning för olika stödinsatser till unga vuxna personer.
Attraktiv arbetsgivare	Attraktiva och hälsofrämjande arbetsplatser.	● Kommunens genomför en satsning på friskvårdsbidrag eller friskvårdstimme har fallit väl ut. Större delen av personalstyrkan har nyttjat satsningen.
	Engagerade medarbetare med rätt kompetens.	● Utifrån resultat från medarbetarenkät genomförd under hösten 2020 framgår att medarbetarna är engagerade och upplever att de har rätt kompetens.
	Ledarskap som skapar förutsättningar för goda resultat.	● Utifrån resultat från medarbetarenkät genomförd under hösten framgår att medarbetarna upplever förtroende och tydlighet från närmsta chef. Det har ökat från 4,0 för 2018 till 4,33 för 2020. Det är en bra förbättring trots att det varit olika ledare anställda under året.



8 Vatten- och avloppsverksamhet

8.1 Resultaträkning

	Utfall 2020	Budget 2020	Utfall 2019
<i>Löpande prisnivå, Mkr</i>			
Verksamhetens intäkter	13,7	12,6	14,1
Verksamhetens externa intäkter	13,1	11,9	13,6
Brukningsavgifter	13,6	11,9	13,6
Anläggningsavgifter	0,0	0,1	0,0
Periodisering av årets anläggningsavgifter	0,0	0,0	0,0
Årlig periodisering av anläggningsavgifter	0,0	0,0	0,0
Interna intäkter	0,6	0,7	
Verksamhetens kostnader	-13,7	-12,6	-14,1
Verksamhetens kostnader	11,3	10,0	-11,6
Interna kostnader	-0,4	-0,5	-0,4
Avskrivningar	-2,0	-2,1	-2,0
Verksamhetens nettokostnad	0,0	0,0	0,0
Finansiella kostnader	0,0	0,0	0,0
Årets resultat	0,0	0,0	0,0

8.2 Ekonomiskt resultat

Årets resultat är ett underskott på -0,5 Mkr att jämföra med fjolårets resultat på - 1,7 Mkr.

Kostnaderna minskar med 0,3 Mkr eller 2,3 procent mellan åren. Som kostnadsläget i verksamheten är i stort oförändrat och som jämförelse kan sägas att de minskade kostnaderna mellan åren främst avser lägre kostnader för externa konsultationer under 2020.

Årets underfinansiering av VA-verksamheten har reglerats genom en långfristig fordran till taxekollektivet vilket synliggörs i resultaträkningen där årets resultat redovisas som +-0.

8.3 Årets verksamhet

På grund av det ekonomiskt ansträngda läget har underhållsarbetet präglats av återhållsamhet med avhjälpande insatser samt begränsade nyinvesteringar i form av styr- och reglersystem i vatten- och reningsverk samt ledningsförnyelse till Tallbacken och Strandholmen.

Efter beslut i Kommunfullmäktige är kommunen ingått delägarskap i Vakin med övergång till drift av den allmänna VA-anläggningen i Vakins regi. Anläggningstillgångar i den allmänna VA-anläggningen har övergått till det kommunala anläggningsbolaget Nordva.

8.4 Framtid

Under 2021 ligger fokus på att utveckla samarbetsformer med Vakin och skapa samsyn kring framtidsplaner och samverka kring åtgärder i gatunätet.



9 Avfallsverksamhet

9.1 Resultaträkning

	Utfall 2020	Budget 2020	Utfall 2019
<i>Löpande prisnivå, Mkr</i>			
Verksamhetens intäkter	7,3	6,5	8,0
Externa intäkter	6,8	5,7	7,3
Interna intäkter	0,5	0,8	0,7
Verksamhetens kostnader	-7,3	-6,5	-8,0
Verksamhetens kostnader	-7,3	-6,5	-8,0
Interna kostnader	0,0	0,0	0,0
Avskrivningar	0,0	0,0	0,0
Verksamhetens nettokostnad	0,0	0,0	0,0
Finansiella kostnader	0,0	0,0	0,0
Årets resultat	0,0	0,0	0,0

9.2 Ekonomiskt resultat

Årets resultat är negativt och uppgår till -2,2 Mkr i jämförelse med fjolårets resultat -1,5 Mkr.

Det negativa resultatet 2020 beror på de ökade kostnaderna som den nya insamlingshanteringen avseende hushållssopor medför. Kostnaderna för hushållssoporna ökar 0,4 Mkr mellan åren. Vidare ökar kostnaderna för återvinningscentralen med 0,3 Mkr vilket är en effekt av extra öppettider under 2020.

Årets underskott av renhållningstaxan har reglerats mot den långfristiga skulden till taxekollektivet vilket synliggörs i resultaträkningen där årets resultat redovisas som +-0.

9.3 Årets verksamhet

Inom avfallshanteringen är obligatorisk matavfallsinsamling nu införd. Ett förhållandevis stort antal medborgare har ansökt om egenkompostering i samband med införandet. Vidare har förstärkning av bemanning på återvinningscentralen skett på grund av ökat tryck under rådande pandemi.

9.4 Framtid

Under kommande två år ökar behovet av samsynen kring hållbar avfallshantering. Ny lagstiftning trädde i kraft 2019 och producentansvaret, nu i form av återvinningsstationer, står inför förändringar. Exempelvis upphör producentansvaret för tidningsinsamling 2022 samtidigt som den förändrade lagstiftningen ställer högre krav på återvinning fram till 2025.



10 Bredband

10.1 Resultaträkning

	Utfall 2020	Budget 2020	Utfall 2019
<i>Löpande prisnivå, Mkr</i>			
Verksamhetens intäkter	5,5	3,1	14,3
Externa intäkter	5,4	3,0	14,0
Interna intäkter	0,1	0,1	0,3
Verksamhetens kostnader	-5,5	-3,1	-14,3
Verksamhetens kostnader	-5,1	-2,7	-13,8
Interna kostnader	0,0	0,0	-0,1
Avskrivningar	-0,4	0,4	-0,4
Verksamhetens nettokostnad	0,0	0,0	0,0
Finansiella kostnader	0,0	0,0	0,0
Årets resultat	0,0	0,0	0,0

10.2 Ekonomiskt resultat

Årets resultat är ett nollresultat vilket motsvarar det budgeterade resultatet. I resultatet finns upplupna intäkter på 0,3 Mkr som ska regleras via taxekollektivet under 2021.

Förändrad redovisningsprincip avseende bredbandsprojekten innebär att utgifterna redovisas som investeringsutgifter och aktiveras i balansräkningen. Investeringsbidrag aktiveras i balansräkningen och intäktsförs under nyttjandeperioden. Anslutningsavgifterna intäktsförs i resultaträkningen vid debiteringstillfället. För 2020 har anslutningsavgifter på 1,5 Mkr intäktsförts i resultaträkningen.

10.3 Årets verksamhet

Projektet Nyåkersbygden har slutförts samt även största delen av Fårskäret och Gräsmyr.

Pandemin har i kölvattnet på distansarbete skapat ett ökat tryck på anslutning av fastigheter inom befintligt nät, vilket innebär att antalet aktiva bredbandsanslutningar vid årsslut har ökat från 1530 till cirka 1860. Ökade krav på kapacitet vid distansarbete innebär att trenden fortsätter med ökande antal ansökningar om inkoppling under 2021.

Bredbandsutbyggnaden fortsätter med projekt Utkanten, som omfattar södra delen av kommunen upp till Norrfors och finansieras av deltagarna själva samt Jordbruksverket. Projektet har dock försenats på grund av Trafikverkets handläggningstider samt pågående pandemi. Projektet kommer förlängas till årsskiftet 2021/22.

10.4 Framtid

Nordmalings kommun behöver under 2021 upprätta en ny bredbandsstrategi och ta höjd för hög anslutningsgrad med egenfinansiering som grund.



11 Nordmalingshus AB

11.1 Huvuduppgifter

Det övergripande syftet med ett allmännyttigt bostadsbolag är att främja bostadsförsörjningen i kommunen för alla grupper i samhället.

11.2 Ägardirektiv

Nordmalingshus AB ägs i allmännyttigt syfte för att främja bostadsförsörjningen i kommunen. I detta ingår att tillgodose olika bostadsbehov och tillhandahålla ett varierat bostadsutbud av god kvalitet samt erbjuda hyresgästerna möjlighet till boendeinflytande och inflytande i bolaget.

I bolagets uppdrag ingår även ett samhällsansvar i syfte att bidra till en hållbar utveckling. Det handlar om ett etiskt, miljömässigt och socialt ansvarstagande

Nordmalings kommun fastställde under 2012 nya ägardirektiv för bolagets styrning med följande mål. Ett extra ägardirektiv fastslogs av kommunfullmäktige den 23 juni 2015 § 62 där kommunen uppdrar till det helägda bostadsbolaget Nordmalingshus AB att bygga lägenheter. I uppdraget skulle projektprocessen påbörjas under hösten 2015 och bolaget skulle minst bygga 25 lägenheter. Den 15 januari 2019 stod 30 st. lägenheter klara för inflyttning vilket innebar att målet har uppnåtts.

Ägardirektiven har behov att revideras under i närtid för att skapa ytterligare möjligheter för en tydlig styrning och för att ha större möjligheter att på koncernnivå skapa maximal koncernnytta.

11.3 Ekonomiskt resultat

Resultat

Årets resultat före bokslutsdispositioner och skatt är en vinst med 0,2 Mkr att jämföra med föregående år då resultatet bokslutsdispositioner och skatt uppgick till 0,4 Mkr.

Årets resultat efter bokslutsdispositioner och skatt är en vinst med 0,3 Mkr att jämföra med 0,1 Mkr föregående år.

Finansiering

Bolaget har per 2020-12-31 en utestående låneskuld på 82,7 Mkr, (91,8) mkr med en genomsnittsränta på 0,42 procent (0,58 procent) . Räntorna fördelas på 38,3/61,7% mellan de fasta och rörliga lånen. Kommuninvest är Nordmalingshus AB kreditgivare.

11.4 Årets verksamhet/framtiden

Nordmalingshus AB:s utveckling under 2020 har varit god. Bostadsmarknaden har varit stabil under året. Vakansgraden under året har varit låg. Efterfrågan på lägenheter är bra och fortsatt svag i Norrfors.

Bolaget tog ett beslut i början av året stoppat allt planerat underhåll i lägenheterna där hyresgäster varit boende på grund av rådande pandemin covid19. Den åtgärden kommer att pågå in i 2021.

Under året har bolaget gjort större planerad underhållsåtgärd på fastigheter i Rundvik, Bagargatan 1A-B, Skolgatan 51A-B och i Nordmaling Kungsvägen 51 och Kalkällvägen 1.

En försäljning av fastigheten i Norrfors Industrivägen 1, 3. Norrfors 2:158, 2:257 utfördes i december 2020, Bolaget fortsätter med försäljningen av parhuset i Norrfors Parkvägen 3C-D, Norrfors 2:13.

Den nya fastigheten på Kungsvägen 57 B har under året varit uthyrd, det ser vi som mycket positivt.

Nordmalingshus AB har under året upphandlat en ny leverantör, Norrskenet service i Umeå AB av vaktmästeritjänst.



11.5 Resultaträkning

	2020	2019
<i>Löpande prisnivå, Mkr</i>		
Rörelsens intäkter	24,3	23,6
Rörelsens kostnader	-23,5	-22,4
Rörelseresultat	0,8	1,2
Finansnetto	-0,5	-0,8
Resultat efter finansiella poster	0,3	0,4
Bokslutsdispositioner	0,1	-0,2
Skatt på årets resultat	-0,1	-0,1
Årets resultat	0,3	0,1

11.6 Balansräkning

	2020	2019
<i>Löpande prisnivå, Mkr</i>		
TILLGÅNGAR		
Anläggningstillgångar	114,4	115,5
Omsättningstillgångar	13,7	13,0
SUMMA TILLGÅNGAR	128,1	132,5
EGET KAPITAL OCH SKULDER		
Eget kapital	33,8	33,6
Obeskattade reserver	1,2	1,3
Långfristiga skulder	87,8	88,6
Kortfristiga skulder	9,3	9,0
SUMMA EGET KAPITAL OCH SKULDER	132,1	132,5
Ställda säkerheter	0,0	0,0
Ansvarsförbindelser	0,0	0,0



12 Begreppsförklaring

Anläggningstillgångar

Tillgångar avsedda för stadigvarande bruk eller innehav.

Avskrivningar

Planmässig värdenedsättning av anläggningstillgångar som beräknas utifrån förväntad ekonomisk livslängd.

Avsättningar

Förväntad framtida utbetalning som på balansdagen är osäker till såväl storlek på belopp som tidpunkt när den ska göras.

Eget kapital

Skillnad mellan tillgångar och skulder och visar kommunens ackumulerade förmögenhet.

Eget kapital inklusive pensionsförpliktelse

Visar effekten på egna kapitalet om ansvarsförbindelse i form av pensionsförpliktelse skulle redovisas på skuldsidan i balansräkningen.

Förkortningar

tkr = tusen kronor

Mkr = miljoner kronor

Internränta

Kalkylmässig kostnad för det egna kapital (bundet i anläggnings- och omsättningstillgångar) som utnyttjas inom en viss verksamhet.

Kapitalkostnader

Årlig ersättning mellan finansförvaltningen och sektorerna för det kapital som nyttjas. Summan av internränta och avskrivningar.

Kassaflödesanalys

Redovisar hur kommunen har fått in pengar och hur de har använts under året. Visar förändring i likvida medel.

Kassalikviditet

Betalningsberedskap på kort sikt dvs. förmåga att betala korta skulder i rätt tid. Omsättningstillgångar minus lager delat i kortfristiga skulder.

Kortfristiga skulder

Lån och skulder som ska betalas inom ett år.

Långfristiga skulder

Skulder vars löptid överstiger ett år.

Nettokostnader

Driftskostnader efter avdrag för driftbidrag, avgifter och ersättningar. Finansieras med skattemedel.

Nettolåneskuld

Räntebärande skulder minus räntebärande tillgångar, kortfristiga placeringar respektive kassa och bank.

Omsättningstillgångar

Tillgång som är avsedd att omsättas i verksamheten genom försäljning eller förbrukning.



Periodisering

Fördelning av kostnader och intäkter på de redovisningsperioder där de förbrukas eller tillkommer.

Soliditet

Nyckeltal som anger hur stor andel av tillgångarna som är egenfinansierade. Soliditeten visar kommunens finansiella styrka på lång sikt. Eget kapital uttryckt i procent av summa tillgångar.

