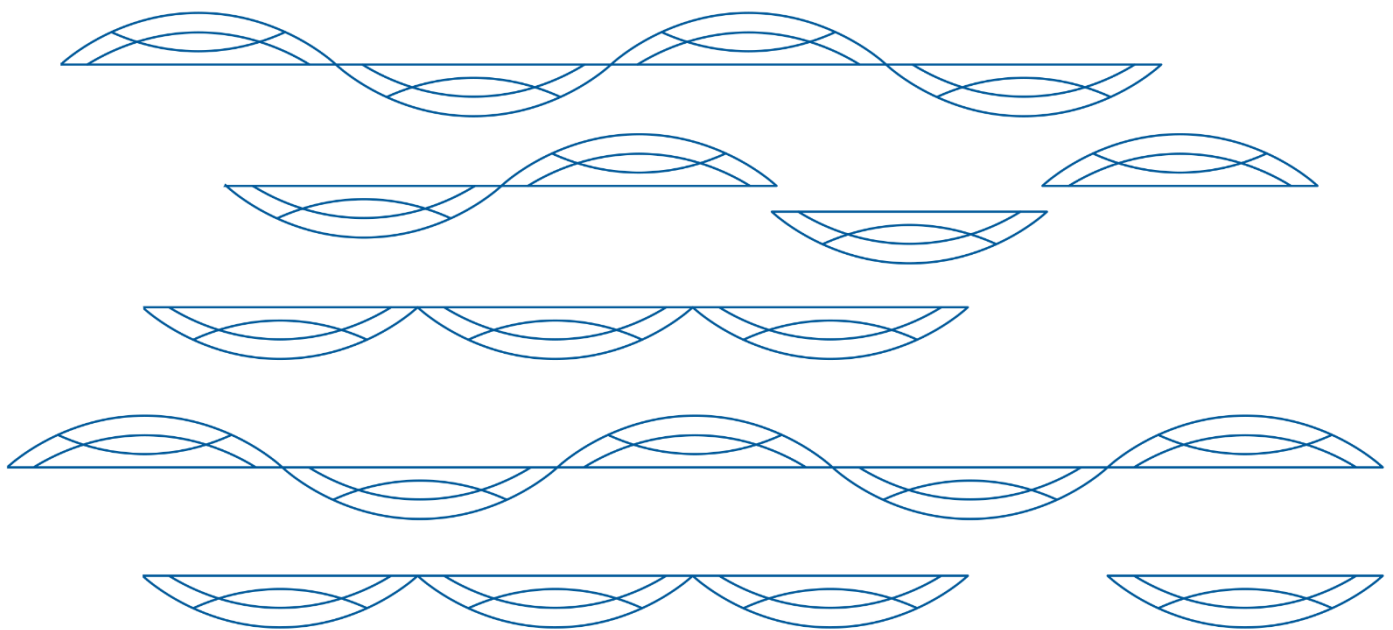




# Krisledningsplan

Nordmalings kommun 2023-2026



<b>Dokumenttyp</b> Plan	<b>Diarienummer</b> 2023-349-181	<b>Fastställt</b> 2023-12-28
<b>För revidering ansvarar</b> Kommunchef	<b>Uppföljning och tidplan</b> 2025	<b>Dokumentet gäller</b> Kommunövergripande
<b>Dokumentet gäller till och med</b> 2027-12-31		



## Innehållsförteckning

1	Inledning .....	4
1.1	Lagstiftning och andra förutsättningar för kommunens beredskap .....	4
1.1.1	Grundläggande principer .....	5
1.1.2	Skyddsvärden .....	5
1.2	Syfte och mål .....	6
1.3	Fastställande, förankring och revidering .....	7
2	Beredskapsnivåer .....	7
2.1	Nivå1 – Vardagshändelse .....	8
2.2	Nivå 2 – Störning .....	8
2.3	Nivå 3 – Stabsläge .....	8
2.4	Nivå 4 – Extraordinär händelse .....	9
2.5	Höjd beredskap .....	9
3	Krisledningsorganisation .....	10
3.1	Ledningsplats .....	10
3.2	Funktioner och ansvar .....	10
3.2.1	Politisk nivå – krisledningsnämnd .....	11
3.2.2	Strategisk nivå – krisledningsstab .....	11
3.2.3	Operativ nivå – ordinarie operativ ledning .....	12
3.2.4	Kriskommunikation .....	12
3.2.5	Räddningschef i beredskap (RCB) .....	13
3.2.6	POSOM .....	13
3.2.7	Frivilliga Resursgruppen, FRG .....	13
3.3	Samverkan .....	14



3.3.1	Inriktnings- och samordningsfunktion, ISF.....	14
3.3.2	Länsstyrelsen.....	14
3.3.3	Kanaler för samverkan .....	14
4	Krishantering.....	15
4.1	Inkallningsfas .....	15
4.1.1	Ledningsplats .....	15
4.1.2	Dokumentation och rapportering.....	15
4.2	Akut fas .....	15
4.3	Senare fas .....	16
4.4	Avvecklingsfas .....	16
4.5	Rutin för skiftgång .....	16
5	Utvärdering .....	17
6	Bilaga 1 – Stabens olika funktioner .....	18
7	Bilaga 2 .....	20



## 1 Inledning

Kommunens arbete med civil beredskap syftar till att minska sårbarheter i kommunens verksamhet och geografiska område samt skapa goda förutsättningar att hantera samhällsstörningar och extraordinära händelser i hela hotskalan. En förutsättning för effektiv krishantering är utbildad, övad och flexibel organisation som ska kunna hantera olika typer av samhällsstörningar i olika omfattning och tidsförlopp. Krisledningsplanen beskriver det svenska krisberedskapssystemet, dess mål och organisation från nationell till lokal nivå, samt tydliggör ansvar, roller, uppgifter och arbetssätt i kommunens krisledningsorganisation. Planen ska även innehålla information om vilka lokaler och vilken teknisk utrustning kommunen kan använda.

Krisledningsplanen är kommunövergripande och ligger till grund för mer specifika planer och riktlinjer på verksamhetsnivå inom krisberedskapsområdet. Denna krisledningsplan beskriver hur Nordmalings kommun ska hantera samhällsstörningar och extraordinära händelser i hela hotskalan.

En extraordinär händelse avser en händelse som avviker från det normala, innebär en allvarlig störning eller överhängande risk för en allvarlig störning i viktiga samhällsfunktioner och som kräver skyndsamma insatser av kommunen.

Samhällsstörningar är företeelser och händelser som hotar eller skadar det som ska skyddas i samhället. Begreppet inkluderar händelser som inte behöver anses vara extraordinära händelser men som kräver samordnade insatser av kommunen eller andra aktörer. Samhällsstörningar är också det begrepp som alla myndigheter ska använda och förhålla sig till i de fall en händelse berör flera aktörer.

### 1.1 Lagstiftning och andra förutsättningar för kommunens beredskap

Kommunens ansvar för krisberedskap regleras i lag om kommuners och regioners åtgärder inför och vid extraordinära händelser i fredstid och höjd beredskap (LEH, 2006:544). Lagen syftar till att kommuner och landsting ska minska sårbarheten i sin verksamhet och ha en god förmåga att hantera krissituationer i fred. Kommuner och regioner ska därigenom också uppnå en grundläggande förmåga till civilt försvar. Lagtexten behandlar följande fyra områden:

**Analys** – enligt lag har kommunen skyldighet att genom risk- och sårbarhetsanalyser analysera vilka extraordinära händelser i fredstid som kan inträffa och utifrån analyserna fastställa en plan för hantering av extraordinära händelser.

**Geografiskt områdesansvar** – kommunen har ett geografiskt områdesansvar vid extraordinära händelser i fredstid som syftar till att uppnå samordning mellan olika aktörer för förberedelse, planering och krishanteringsåtgärder, samt syftar till att uppnå en samordnad information till allmänheten.

**Utbildning och övning** – kommunen ska ansvara för att förtroendevalda och anställd personal får den utbildning och övning som behövs för att de ska kunna lösa sina uppgifter vid en extraordinär händelse i fredstid. Kommunens beredskapssamordnare har till uppgift att stödja kommunens verksamheter vad gäller planering, utbildning, övning och utvärdering inom området civil beredskap.



**Rapportering** – kommunen ska hålla den myndighet som regeringen bestämmer informerad om vilka åtgärder som vidtagits och hur åtgärderna påverkat krisberedskapsläget. Kommunen ska vid en extraordinär händelse i fredstid ge den myndighet som regeringen bestämmer lägesrapporter och information om händelseutvecklingen, tillståndet och den förväntade utvecklingen samt om vidtagna och planerade åtgärder. Nordmalings kommun rapporterar till Länsstyrelsen Västerbotten.

### 1.1.1 Grundläggande principer

Svensk krisberedskap och krishantering bygger på samverkan. Det gäller samverkan mellan olika myndigheter och kommuner likväl som samverkan mellan företag och frivilligorganisationer. Ingen kan ensam avvärja eller hantera en kris. En viktig del i svensk krishantering är de tre grundprinciperna.

**Ansvarsprincipen:** Den som har ansvar för en verksamhet under normala förhållanden ska ha det också under en krissituation. Aktörer ska även stödja varandra och samverka. Det kallas ”den utökade ansvarsprincipen”.

**Likhetsprincipen:** Under en kris ska verksamheten fungera på liknande sätt som vid normala förhållanden – så långt det är möjligt. Verksamheten ska också, om det är möjligt, skötas på samma plats som under normala förhållanden.

**Närhetsprincipen:** En kris ska hanteras där den inträffar och av dem som är närmast berörda och ansvariga.

I enlighet med ansvars-, likhets- och närhetsprincipen ska en samhällsstörning inom Nordmalings kommun, så långt det är möjligt, hanteras av den verksamhet eller sektor som drabbats. Nordmalings kommuns centrala krisledningsstab aktiveras i de fall den drabbade sektorns resurser inte räcker till för att hantera händelsen eller då flera sektorer eller bolag behöver samordnas. Att den centrala krisledningsstaben aktiveras innebär inte att ansvaret för hanteringen av händelsen övertas av den centrala krisledningsstaben, utan det är den drabbade sektorn som ska hantera händelsen utifrån ovan nämnda principer. Krisledningsstabens syfte är att stödja den drabbade sektorn.

### 1.1.2 Skyddsvärden

Vid hantering av samhällsstörningar och extraordinära händelser i hela hotskalan är utgångspunkten att säkerställa och upprätthålla samhällets skyddsvärden:

**Människors liv och hälsa:** Fysisk och psykisk hälsa hos dem som drabbas direkt eller indirekt av en händelse. Omfattar alla människor som har Sverige som hemvist eller uppehåller sig i Sverige eller är svenska medborgare och uppehåller sig utomlands

**Samhällets funktionalitet:** Funktionalitet och kontinuitet i det som direkt eller indirekt starkt påverkar samhällsviktig verksamhet och därmed får konsekvenser för människor, företag och andra organisationer



**Demokrati, rättssäkerhet och mänskliga fri- och rättigheter:** Människors tilltro till demokratin och rättsstaten samt förtroende för samhällets institutioner och det politiska beslutsfattandet, ledningsförmåga på olika nivåer, avsaknad av korruption och rättsövergrepp

**Miljö och ekonomiska värden:** Miljön i form av mark, vatten och fysisk miljö, biologisk mångfald, värdefulla natur- och kulturmiljöer samt annat kulturarv i form av fast och lös egendom. Ekonomiska värden i form av privat och offentlig lös och fast egendom samt värdet av produktion av varor och tjänster

**Nationell suveränitet:** Kontroll över nationens territorium och över de politiska beslutsprocesserna i landet samt säkrande av nationens försörjning med förnödenheter. Nationell suveränitet kan ses som en förutsättning för att kunna värna om övriga värden.

## 1.2 Syfte och mål

Syftet med planen är att utforma en effektiv ledning och samordning av de kommunala insatserna vid en samhällsstörning eller extraordinär händelse inom kommunens geografiska område.

Krisledningsplan ska klargöra hur kommunen organiserar sig och hur dess uppgifter ska lösas samt förtydliga ansvarsförhållanden vid en samhällsstörning eller extraordinär händelse.

Planen kan även tillämpas vid extraordinära händelser i kommunens närområden, i samverkan med berörda grannkommuner eller om en händelse inträffar på en annan plats som berör många invånare från Nordmaling.

Mål:

- Det övergripande målet för Nordmalings kommun i arbetet med civil beredskap är att skapa en god förmåga, att effektivt planera inför och hantera samhällsstörningar i hela hotskalan samt att säkerställa samhällets skyddsvärden inom ramen för civil beredskap.
- Det övergripande målet för krisledningsplanen är att skapa goda förutsättningar för Nordmalings kommun att upprätthålla samhällsviktig verksamhet, att stå emot samhällsstörningar i fredstid och vid höjd beredskap, verka för att skydda kommunens medborgare samt att stärka försvarsviljan och motståndskraften i samhället.

Delmål:

Krisledningsorganisationen ska utveckla en uthållighet att stå emot och lindra konsekvenserna av en allvarlig eller extraordinär händelse genom att:

- krisledningsnämnden ska övas minst en gång per år, och
- krisledningsorganisation ska övas årligen enligt fastställd utbildnings- och övningsplan.

Nödvändiga funktioner för ledning, samband och information ska upprätthållas.



- Det ska finnas en tydlig ansvarsfördelning,
- de som ingår i kommunens krisledningsorganisation ska ha tydliga roller och veta sina uppgifter i krishantering.
- Krisledningsorganisationen ska kunna organiseras inom tre timmar. Kommunen ska inom denna tid kunna ge en gemensam lägesbild och besluta om prioriteringar för krishanteringens inledande fas.
- Samordnad information ska inom sex timmar kunna ges till medborgarna.

Samordning ska uppnås med andra aktörer i det förberedande arbetet och i det akuta skedet inom kommunens geografiska område.

- Kommunen ska ha en förmåga att verka för samordning av aktörer vid en samhällsstörning och stå värd för en inriktnings och samordningsfunktion.
- Rutiner för samordning med andra aktörer ska finnas för samhällsviktiga verksamheter.
- Under mandatperioden ska kommunen i samverkan med Vännäs och Bjurholms kommuner starta upp en Frivillig resursgrupp.

### **1.3 Fastställande, förankring och revidering**

Planen ska fastställas av kommunstyrelsen eller lägst kommunchef om kommunstyrelsen väljer att delegera det ansvaret. Den är giltig från och med datum för fastställande och tills dess en ny plan fastställs. Planen ska revideras när:

- det sker förändring i organisationen gällande funktioner, mandat eller uppgifter,
- händelser eller övningar belyser brister eller förbättringsmöjligheter, samt när
- ny mandatperiod inleds.

Kommunchef samt sektors- och bolagschefer ansvarar för att den centrala krisledningsplanen är känd i respektive sektor och bolag.

## **2 Beredskapsnivåer**

Händelsens omfattning och karaktär styr vilka åtgärder och hur ledningsstruktur ska formuleras, därför har kommunen infört olika nivåer baserat på olika typer av händelser. Nordmalings kommuns beredskapsplanering utgår från fyra beredskapsnivåer; Vardagshändelse, Störning, Stabsläge och Extraordinär händelse. Dessa är applicerbara i fredstid och höjd beredskap.



## **2.1 Nivå 1 – Vardagshändelse**

Vardagshändelser kan hanteras med normala resurser inom verksamheten. Att lösa händelsen kräver enbart insatser från den drabbade verksamheten. Vid vardagshändelser bedrivs kommunens verksamhet enligt ordinarie rutiner med ett eventuellt ökat informationsbehov.

## **2.2 Nivå 2 – Störning**

Vid denna nivå sätts krisledningsstaben med stödfunktioner i beredskap. Information om en förestående samhällsstörning kan vara grund för denna beredskapsnivå. Det kan även vara en händelse i en kommunal verksamhet eller minst orange vädervarning från SMHI. Kommunens verksamhet bedrivs i övrigt enligt ordinarie rutiner.

Åtgärder vid beredskapsnivå 2:

- Kommunchefens bedömningsgrupp ska löpande bevaka händelsen genom att följa händelseutvecklingen.
- Övriga i krisledningen ska underrättas om situationen och bereda sig på att inställa sig om kommunchefen beslutar att aktivera krisledningsstaben.
- Kommunikationsfunktionen ska förbereda sig och arbeta enligt kriskommunikationsplanen om situationen kräver.
- Kommunikationsfunktionen ska vid behov informera internt via intranät om rådande beredskapsläge och orsakerna till detta.

## **2.3 Nivå 3 – Stabsläge**

Händelsen kan inte hanteras med normala resurser inom verksamheten. Vid denna nivå har kommunchefen beslutat att krisledningsstaben ska samlas enligt angiven plats och tidpunkt. Information om en förestående samhällsstörning eller extraordinär händelse inom kommunens verksamhet kan utgöra grund för denna beredskapsnivå. Andra omständigheter för att inta stabsläge är svårigheter att bedriva verksamhet enligt ordinarie rutiner till följd av en händelse eller att det finns starkt behov av samordning.

Åtgärder vid beredskapsnivå 3:

- Krisledningsstaben larmas efter beslut från kommunchefen och samlas vid ledningsplatsen för att påbörja arbetet enligt krisledningsplanen.
- Kommunchefen informerar krisledningsnämndens ordförande om händelsen. Vid behov meddelar krisledningsnämndens ordförande övriga ledamöter och förbereder nämnden på att inställa sig för sammanträde.
- Kommunchefen utser en stabschef och tillsätter de stabsfunktioner som är aktuella.
- Kommunchefen leder en första stabsorientering för att ställa samman lägesbild.
- Stabschefen tar över ansvaret för det operativa arbetet i krisledningsstaben och upprättar en stabsarbetsplan.
- Kommunikationsfunktionen arbetar enligt kriskommunikationsplanen.





- Viktiga samverkansaktörer utanför kommunens organisation informeras av stabschefen, eller av den som denna utser, att beredskapsnivån intagits och varför. Information till Länsstyrelsen är prioriterad.
- Stabschefen ska planera för långsiktighet i arbetet och vara redo att införa skifttjänstgöring vid behov.
- Kommunchefen har möjlighet att återkalla beviljade ledigheter samt omfördela personella resurser.

## **2.4 Nivå 4 – Extraordinär händelse**

Händelsen kan inte hanteras med normala resurser inom verksamheten. Att lösa krisen kräver samordnade insatser från flera aktörer. Hela krisledningsstaben träder ikraft. Krisledningsnämndens ordförande beslutar när detta läge ska intas. Beredskapsnivå 4 kan tillämpas vid kraftigt behov av prioritering mellan kommunens verksamheter.

Förutom vad som anges vid nivå 3 ska vid nivå 4:

- Kommunchefen informerar krisledningsnämndens ordförande om situationen som utifrån uppgifterna beslutar om krisledningsnämnden ska aktiveras.
- Kommunens krisledningsstab tar ställningstaganden för tydliga och långsiktiga prioriteringar mellan krishantering och ordinarie verksamhet.
- Skifttjänstgöring tillämpas vid behov.
- Semester och beviljad ledighet kan vid behov återkallas för personal vid drabbade verksamheter.

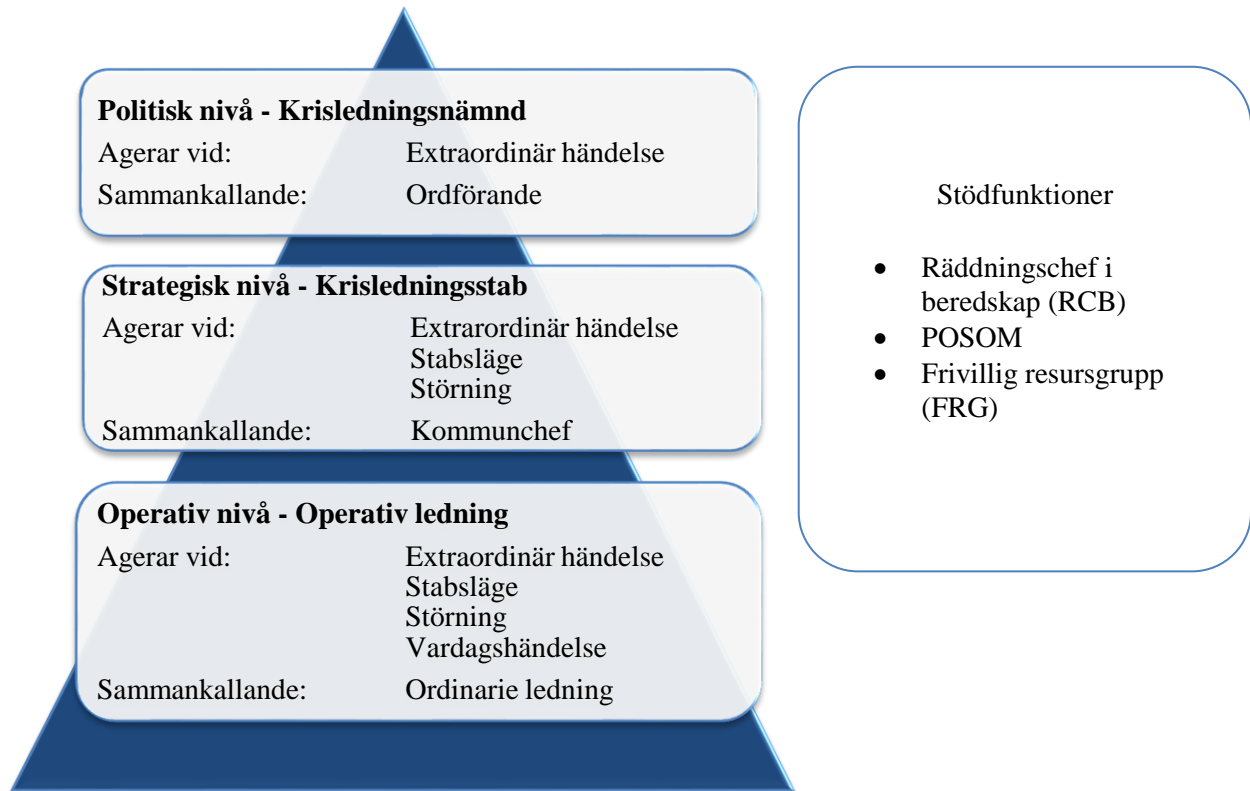
## **2.5 Höjd beredskap**

Kommunens krisledningsplan gäller även vid höjd beredskap. Regeringen beslutar om höjd beredskap. Höjd beredskap är antingen skärpt beredskap eller högsta beredskap. Under högsta beredskap är totalförsvaret all samhällsverksamhet som ska bedrivas. Totalförsvaret består av militär verksamhet (militärt försvar) och civil verksamhet (civilt försvar). Under höjd beredskap ansvarar kommunstyrelsen för ledning av den del av det civila försvaret som kommunen ska bedriva.



### 3 Krisledningsorganisation

Strävan är att krisledningsorganisationen så långt det är möjligt ska likna ordinarie organisation. Krisledningsorganisationen har tre nivåer; politisk-, strategisk- och operativ nivå.



#### 3.1 Ledningsplats

I första hand om inget annat anges i larmbeskedet ska krisledningsnämnd och krisledningsstab infinna sig och etablera funktion i sina ordinarie sammanträdeslokaler. Lokalerna är utrustade med möjligheter till effektivt funktionsarbete, beslutsmöten och lägesuppföljning. Enskilt arbete med tilldelade uppgifter mellan stabsgenomgångarna sker i ordinarie arbetsrum om uppgiften tillåter. Om möjligt får sammanträden ske digitalt via Skype. En inträffad händelse som innebär att krisledning behöver gå i funktion finns företrädare till lokalerna enligt ett schema som redovisas i Bilaga 2.

#### 3.2 Funktioner och ansvar

I detta avsnitt följer en beskrivning av de olika nivåerna i krisledningsorganisationen och dess huvuduppgifter. Krisledningen i Nordmalings kommun består av krisledningsnämnd, krisledningsstab, ordinarie operativ ledning samt stödfunktioner.



### 3.2.1 Politisk nivå – krisledningsnämnd

Kommunfullmäktige delegerar till krisledningsnämnden att fullgöra sina uppgifter vid extraordinära händelser detta regleras i *Reglemente för krisledningsnämnden*. Kommunfullmäktige kan således även besluta att nämndens verksamhet ska upphöra detta kan även kommunstyrelsen göra. Nordmalings kommuns krisledningsnämnd och består av 13 ledamöter. Nämnden träder i funktion vid en extraordinär händelse. Ordförande i krisledningsnämnden beslutar när en extraordinär händelse medför att nämnden ska träda i kraft.

Krisledningsnämnden sammanträder för att fatta principiella och övergripande inriktnings- och prioriteringsbeslut. Till varje beslut ska det finnas en beskrivning av bakgrund och motivering till beslutet. Kommunchef är föredragande tjänsteperson i nämnden.

#### **Krisledningsnämndens uppgifter:**

- Företräda kommunens politiska ledning.
- Besluta om inriktning för kommunens krishantering.
- Besluta om att överta hela eller delar av beslutsrätt och verksamhetsansvar från övriga nämnder. Därigenom begränsas verksamheten/verksamheterna till det som är nödvändigt för att möjliggöra prioritering av samhällsviktig verksamhet. När förhållandena och förutsättningarna finns så ska beslutsrätt och verksamhetsansvar återgå till ordinarie nämnd.
- Besluta om stöd till enskilda.
- Besluta om förändrade servicenivåer och omfördelning av kommunens resurser.

### 3.2.2 Strategisk nivå – krisledningsstab

Krisledningsstaben utgörs vid en extraordinär eller allvarlig händelse som leder till stabsläge av kommunchef och ledningsgrupp på tjänstemannanivå. Kommunchef eller ställföreträdande är sammankallande. Beroende på händelsens typ och omfattning kan krisledningsstaben kompletteras med sakkunniga inom olika verksamhetsområden. Kommunchef ansvarar för inkallning av sakkunniga.

#### **Kommunchefen:**

Kommunchefens uppgifter regleras i gällande *Instruktion för kommundirektör*

*” Kommunchefen, eller den som kommunchefen utser, ansvarar för ledning och samordning i händelse av extraordinär händelse eller samhällsstörning. Kommunchefen är chef för den centrala krisledningsorganisationen och föredragande för krisledningsnämnden när den aktiveras.”*

Vilket också innebär:

- Avgöra vilka som ska ingå och sammankalla bedömningsgrupp vid störning.
- Vara ytterst ansvarig för arbetet i krisledningsstaben när den aktiveras.
- Sammankalla till stabens första möte.



- Bemanna staben efter behov, utifrån aktuell händelse eller vad händelsen kan förväntas leda till.
- Fördela ansvar, ledning och arbetsuppgifter inom staben.
- Löpande informera och rapportera till kommunstyrelsens ordförande samt till krisledningsnämnden vid extraordinär händelse.
- Företräda kommunens tjänstemannaledning, vara kommunens ansikte utåt.

#### **Krisledningsstabens uppgifter:**

- Bedöma den akuta situationen och analysera den på kort och lång sikt.
- Skapa och upprätthålla en aktuell lägesbild inom kommunens verksamheter och dess geografiska område.
- Följa och dokumentera händelseutvecklingen samt arbeta med alternativa händelseutvecklingar, så kallad omfallsplanering.
- Planera åtgärder på längre sikt och analysera behovet av insatser och resurser inom krisledningsorganisationen och för kommunens verksamheter.
- Samordna och vid behov leda kommunens arbete under händelsen.
- Ansvara för verkställighet av krisledningsnämndens beslut vid extraordinär händelse.
- Upprätta samt vid behov lämna förslag till beslutsunderlag till krisledningsnämnden
- Rekvirera, konsultera och samordna externa resurser som exempelvis särskild expertis, POSOM eller FRG.
- Ansvara för lägesuppföljning och löpande överrapportering till Länsstyrelsen. Lägesrapporteringen genomförs av Kriskommunikationsfunktionen enligt rutin.
- Skapa underlag för krisinformation.
- Följa upp och utvärdera vidtagna åtgärder och löpande arbete.

#### **3.2.3 Operativ nivå – ordinarie operativ ledning**

Den operativa ledningen består, i enlighet med likhetsprincipen, av ordinarie operativ ledning fram till det läge då den strategiska ledningen beslutar om omfördelning av ledningspersonal.

#### **3.2.4 Kriskommunikation**

Kriskommunikationsfunktionen är en funktion i krisledningsstaben. Funktionen uppgifter beskrivs mer utförligt i kommunens Kriskommunikationsplan. Kriskommunikationsfunktionen hanterar kommunikation internt och externt med anställda, allmänheten, Länsstyrelsen och övriga berörda organisationer. Funktionen arbetar även på operativ nivå.

Huvudkanal för informationsspridning är för extern kriskommunikation i första hand kommunens webb ([www.nordmaling.se](http://www.nordmaling.se)), radio (P4) och TV prioriteras för att kunna nå många människor snabbt, andra kanaler är upplysningsnummer, lokala dagstidningar, utskick via posten och informationspunkter. Huvudkanal för intern kriskommunikation är i första hand intranätet, e-post, Skype eller telefon. Möjlighet finns även att kalla till möte med chefer/arbetsledare som sedan för informationen vidare till sina medarbetare.



I Nordmalings kommuns Kriskommunikationsplan beskrivs utförligt hur kommunens krisledning, med hjälp av kriskommunikationsfunktionen, ska hantera kommunikation och information vid extraordinär eller allvarlig händelse. Kriskommunikationsplanen har som övergripande syfte att begränsa negativa konsekvenser för samhället, vilket innebär att:

- tala om hur kriskommunikationsarbetet ska bedrivas,
- tillhandahålla en så korrekt och aktuell bild som möjligt av en händelse, samt
- ge bästa möjliga förståelse av en händelse och dess konsekvenser så att aktörer och allmänhet får bästa möjliga förutsättningar att fatta beslut inom de områden de ansvarar för, berörs av eller har informationsbehov kring.

### 3.2.5 Räddningschef i beredskap (RCB)

Aktivering av krisledningen kan ske via Räddningschef i Beredskap (RCB). Kommunens RCB har i uppgift att larma kommunens krisledningsorganisation enligt en särskild larmrutin och inledningsvis stötta kommunchefens beslutsfattande genom en redogörelse av händelsen och en första lägesbild över situationen. Syftet med RCB är att säkerställa att Nordmalings kommun har en tydlig kontaktväg in i krisledningsorganisationen som är tillgänglig dygnet runt, året runt.

Räddningschef i beredskap delas av Bjurholms, Nordmalings och Vännäs kommuner.

### 3.2.6 POSOM

POSOM är kommunens krisstöd och är en del av det kommunala krisberedskapssystemet. POSOM står för psykiskt och socialt omhändertagande. Syftet med POSOM är att genom psykiskt och socialt omhändertagande på sikt förebygga psykisk ohälsa. Detta genom att ge psykologisk och social första hjälp vid extraordinära eller allvarliga händelser samt vid behov följa upp de som drabbats genom att hänvisa till stöd även efter ett akut skede. Krisstödet består av en ledningsgrupp och en stödgrupp och är direkt underställd kommunens krisledningsstab i de fall denna är inkopplad. Krisstödet är även en tillgänglig resurs för räddningstjänsten och polisen och agerar då friställt från kommunens krisledningsorganisation. Krisstödet lyder då under räddningstjänstens räddningsledare alternativt polisens polisinsatschef.

### 3.2.7 Frivilliga Resursgruppen, FRG

Frivilliga resursgruppen, FRG, är ett samarbete mellan kommun och frivilliga försvarsorganisationer med stöd från Myndigheten för samhällsskydd och beredskap, MSB. FRG samlar de frivilliga försvarsorganisationernas kompetenser på lokal nivå. Vid en samhällsstörning/extraordinär händelse, då det är risk för att de ordinarie kommunala resurserna inte räcker till, ska FRG kunna avlasta, förstärka och komplettera olika delar av kommunens organisation.



### 3.3 Samverkan

#### 3.3.1 Inriktnings- och samordningsfunktion, ISF

Kommunen har ett ansvar för inriktning och samordning av krishanteringsåtgärder vid samhällsstörningar, utifrån det geografiska områdesansvaret. En inriktning och samordningsfunktion, ISF, är en tillfällig grupp med flera aktörer som har till uppgift att sluta överenskommelser om aktörsgemensam inriktning och samordning. ISF används när flera aktörer berörs av en samhällsstörning och det finns behov av gemensam inriktning och samordning. Alla aktörer kan påkalla behovet av en ISF. Den initieras av kommunens inriktnings- och samordningskontakt som i Nordmaling är räddningschef i beredskap (RCB). Beroende på händelse deltar hela eller delar av krisledningsstaben i kommunen i ISF. Inom kommunens geografiska område är kommundirektören ordförande och sammankallande för kommunens ISF.

#### 3.3.2 Länsstyrelsen

Kommunen har skyldighet att före, under och efter en extraordinär händelse tillgodose länsstyrelsen med lägesrapporter och information gällande händelseutvecklingen, nuvarande tillstånd och förväntad utveckling, samt de vidtagna och planerade åtgärderna.

När en allvarlig eller extraordinär händelse drabbar eller påverkar flera kommuner har länsstyrelsen det geografiska områdesansvaret. Utöver detta så har länsstyrelsen även i uppdrag att inrikta och prioritera statliga och internationella förstärkningsresurser.

Övergripande gemensamma rutiner och arbetsformer för samverkan i länet, före, under och efter samhällsstörning beskrivs i ”Överenskommelse om samverkan före, under och efter samhällsstörningar i Västerbottens län. Syftet med överenskommelsen är att skapa goda förutsättningar för länets krisberedskapsaktörer att kunna samverka vid en samhällsstörning som kräver samordnade insatser. Nordmaling har undertecknat överenskommelsen.

#### 3.3.3 Kanaler för samverkan

**WIS** är ett webbaserat informationssystem som är framtaget för att underlätta informationsdelningen mellan aktörer i det svenska krishanteringssystemet före, under och efter en händelse. Systemet hanterar icke-sekretessbelagd information. Genom WIS ska:

- Myndigheter, kommuner och regioner kunna skapa en gemensam lägesuppfattning genom aktiv delning från respektive aktörs krisledning.
- Kommunen ha möjlighet att i efterhand kunna följa upp och diarieföra en händelse och hur den hanteras.
- Länsstyrelsen kan kalla till samverkansmöten i WIS vid extraordinär eller allvarlig händelse.

**Rakel:** För kommunikation mellan samverkande aktörer finns Rakel att tillgå med syfte att förenkla, effektivisera och underlätta samverkan på ett robust och säkert sätt. Rakel är ett nationellt radio- och kommunikationssystem som används av myndigheter och olika organisationer, bl.a. Polis, ambulans, räddningstjänst, kommuner och Region Västerbotten. Kommunikationen i Rakel bygger på talgrupper och individsamtal.



I Nordmalings kommun används Rakel av räddningstjänst, krisledningsnämnden och krisledningsstaben.

## **4 Krishantering**

Krisledningsorganisationens arbetsgång sker i fyra faser; inkallningsfas, akut fas, senare fas och avvecklingsfas. Nedan följer en kort beskrivning av de olika faserna. Rutiner finns för larmplan, larmlistor, checklista för krisledning vid extraordinär eller allvarlig händelse, i vilken det även framgår vilka lokaler som i första hand ska användas av krisledningen.

### **4.1 Inkallningsfas**

Under inkallningsfasen larmas krisledning. Inkallning av krisledningen sker via inkallningssystemet Rapid Reach, Örnsköldsviks Kommuns Alarmeringscentral (KAC), till RCB som kontaktar krisledningsorganisationen enligt särskild larmrutin och lämnar en redogörelse för händelsen. Kommunchef eller dennes ställföreträdande samt kommunens räddningschef i beredskap har behörighet att genomföra inkallning. Kommunchefen beslutar efter samråd med bedömningsgrupp beredskapsnivå som händelsen medför. Upp till krisberedskapsnivå 3 beslutar kommunchef om krisledningsstaben och stödfunktioner ska kallas. För nivå 4 beslutar krisledningsnämndens ordförande om hela krisledningsorganisationen ska kallas in. Kommunchefen har möjlighet att bedöma utifrån händelsens art, om behovet finns av annan önskvärd resurs till hjälp för krisledningsstaben och kalla in den i tidigt skede.

#### *4.1.1 Ledningsplats*

Krisledningsstab, kriskommunikationsfunktionen och krisledningsnämnd har förutbestämda lokaler. Krisledningsorganisationen har förtursrätt till dessa lokaler om annan verksamhet redan är inbokad. Ledningsplatsen är i förväg utrustad med reservkraft och möjlighet till kommunikation via mobiltelefoni, kommunens nätverk, internet samt via RAKEL-enheter.

#### *4.1.2 Dokumentation och rapportering*

Varje händelse där krisledningen är aktiverad ska dokumenteras löpande. Dokumentationen ska ske skriftligen och sparas. Åtgärder, händelser, och beslut m.m. ska dokumenteras. Krisledningsstaben är skyldig att rapportera till Länsstyrelsen. WIS är då det system för spridning och delning av information som prioriteras. Kriskommunikationsfunktionen sköter rapporteringen i WIS.

## **4.2 Akut fas**

Under den akuta fasen påbörjar krisledningen ett strukturerat arbete och detta sker med stöd av checklista.



När krisledningsstaben är samlad ska ett första stabsorientering hållas. Kommunchefen leder genomgången av den aktuella händelsen för att skapa en lägesbild. Kommunchefen utser en stabschef och fördelar ut stabens andra funktioner till övriga stabsmedlemmar. Stabschefen tar över ansvaret för det operativa arbetet i krisledningsstaben och kommunchefen får funktionen beslutsfattare. Vid krisberedskapsnivå 4 är kommunchefen verkställare av krisledningsnämndens beslut.

Stabschefen upprättar en stabsarbetsplan som klargör vad som ska göras, vem som gör det, när det ska var utfört och hur samt tid och plats för nästa stabsmöte.

Lägesbilden förändras över tid och det är stabschefens ansvar att lägesbilden är uppdaterad. Krisledningsstaben ska även ha en beredskap och ta fram tänkbara alternativ till händelseutvecklingar. Stabsorientering ska genomföras kontinuerligt och vid dessa tillfällen är krisledningsstaben och andra interna och externa samverkande aktörer samlade.

#### **4.3 Senare fas**

I den senare fasen sker planering för att motstå en längre period av extraordinär eller allvarlig händelse. Denna planering sker med stöd av checklista. Stabschefen ska säkerställa att krisledningsorganisationen kan arbeta långsiktigt och över tid.

#### **4.4 Avvecklingsfas**

I den avvecklande fasen så avslutar krisledningen formellt sitt arbete. Denna fas sker med stöd av checklista. Vid en extraordinär händelse fattar krisledningsnämnden beslut om när nämndens verksamhet ska upphöra. Även kommunstyrelsen eller kommunfullmäktige kan besluta om när extraordinär händelse upphör. Det gäller endast krisledningsnämndens arbete då krisen fortfarande kan kräva stabens arbete. Kommunchefen fattar beslut om när och hur staben avvecklas och återgång till normal organisation sker. Besluten om avveckling ska dokumenteras. Dokumentationen från händelsen ska samlas in och sparas kommunchef ansvarar för detta.

#### **4.5 Rutin för skiftgång**

För att få en uthållig organisation måste varje person som ingår i krisledningsorganisationen ha minst en ersättare. Om funktionerna i organisationen förväntas tjänstgöra under längre tid än 12 timmar måste skiftindelning av personalen kunna genomföras. Vid avlösning genomförs ledningsgenomgång och överlämning inom respektive funktion.





## 5 Utvärdering

När krisledningsorganisationen varit aktiverad ska organisationens hantering av händelsen utvärderas. Utvärderingen leds av kommunchef med stöd från beredskapssamordnare och andra av kommunchef utpekade i samverkan med berörda verksamheter. Utvärderingen och förslag till åtgärder ska delges kommunstyrelsen samt berörda aktörer. Det är viktigt att inte enbart fokusera på de negativa effekterna eller bristfälliga åtgärderna, utan även lyfta goda exempel och positiva erfarenheter.

Kommunchef ansvarar för att säkerställa att samhällsstörningar eller extraordinära händelser som berört fler än en sektor och/eller bolag utvärderas. I övrigt ansvarar respektive sektor och bolag för att utvärdera sin egen hantering. Beredskapssamordnare kan bistå med stöd.

Hanteringen utvärderas med de metoder som anses bäst lämpade exempelvis bör:

- material samlas in,
- intervjuer av personal,
- analys av genomfört arbete, samt
- förändringar i planer, åtgärdslistor och övningar göras.



## **6 Bilaga 1 – Stabens olika funktioner**

Stabsarbetet delas in i olika funktioner och benämns K0 till K9. Indelningen i tio funktioner är enligt internationell standard. K står för kommun. En bokstav före funktionens nummer används nationellt för att underlätta vid samverkan med andra aktörer. Exempelvis har länsstyrelsernas stabsfunktioner ett L (för länsstyrelsen) före; L0, L1, L2 och så vidare. Regionernas stabsfunktioner har ett S (för sjukvård) före; S0, S1, S2 och så vidare. Att olika myndigheter har samma struktur gör det enklare att samverka.

### **Stabens olika funktioner**

- Stabschef
- K0 Dokumentation och stödfunktion
- K1 HR
- K2 Säkerhet
- K3 Genomförande och operativ ledning
- K4 Logistik och resurser
- K5 Lägesbild, planering och analys
- K6 Samband
- K7 Kommunikation
- K8 Ekonomi och juridik
- K9 Samverkan

### **Stabschef**

En stabschef leder stabsarbetet utifrån inriktningsbeslut av kommunchefen. Stabschefen leder planeringen, genomförandet och uppföljningen i staben.

### **K0 Stabs- och funktionsstöd**

Funktionen ansvarar för att stödja staben i form av dokumentation och administrativt stöd. Den ska även tillgodose de behov i form av förnödenheter och vila som staben har för att lösa sin uppgift. Den stödjer också andra funktioner inom staben vid behov.

### **K1 HR**

Funktionen ansvarar för personalfrågor, internt krisstöd, arbetsmiljöfrågor och stabens bemanning.

### **K2 Säkerhet**

Funktionen ansvarar för stadens övergripande säkerhetsverksamhet, insatsens säkerhet, säkerhetsskyddsåtgärder och säkerheten för nyckelpersonal.



### **K3 Lägesbild och samordning**

Funktionen ansvarar för stabens kortsiktiga analysverksamhet och att hämta in och bearbeta aktuell information. Den sammanställer kommunens lägesbild samt leder och samordnar operativt hanteringen av en situation eller en insats som är sektorsöverskridande.

### **K4 Logistik och resurser**

Funktionen ansvarar för samordningen av kommunens behov av logistik och att vid behov samordna transporter som inte naturligt ansluter sig till en sektors ansvar. Den ansvarar även för andra åtgärder för att säkerställa uthållighet i staben eller vid en insats.

### **K5 Analys och planering**

Funktionen ansvarar för planering, analyser, prognoser och värdering av mål, åtgärder och resultat utifrån inriktningsbeslut på medellång (3–10 dagar) och lång (mer än 10 dagars) sikt.

### **K6 Samband**

Funktionen ansvarar för stadens kommunikation med skyddade och alternativa sambandsmedel..

### **K7 Kommunikation**

Funktionen ansvarar för stadens kommunikationsverksamhet med samordning av intern och extern kommunikation. Funktionen har till uppgift att stödja kommunstyrelsens ordförande, kommunchef, stabschef eller annan vald talesperson med underlag.

### **K8 Ekonomi och juridik**

Funktionen ansvarar för ekonomiska och juridiska frågor.

### **K9 Samverkan**

Funktionen ansvarar för att samordna samverkan med externa parter inom kommunen.



## **7 Bilaga 2**

Bilagan omfattas av 18 kap. 13 § i offentlighets- och sekretesslagen 2009:400